



Memoria
2023



Edita:
Cruz Roja en Gipuzkoa
Alto de Zorroaga 41
20011 San Sebastián

Diseño y maquetación:
Área Marca y Comunicación

gipuzkoa@cruzroja.es
943 22 22 22
cruzroja.es

Datos:
Información extraída desde
PowerBI de Cruz Roja
Española y bases de datos
propias, una fuente abierta y
transparente de la actividad
de Cruz Roja

ÍNDICE

01 SER MEJORES

1.1	Principales cifras	09
1.2	Por qué ser mejores	10
1.3	Principios que nos mueven a ser mejores	11
1.4	Causas y entornos	14

02 PERSONAS

3.1	Áreas de conocimiento	21
3.2	La Cruz Roja de las Personas	29
3.3	Cooperación Internacional	31
3.4	Cruz Roja Juventud	33

02 PLAN REACCIONA

18

04 ASÍ SOMOS, ASÍ TRABAJAMOS

4.1	Equipo Humano	35
4.2	Sostenibilidad Institucional	41

CARTA DE José Luis Peña Viña

Presidente de Cruz Roja Roja en Gipuzkoa

José Luis Peña Viña
Presidente de Cruz Roja en
Gipuzkoa



El año 2023 ha estado marcado por una coyuntura económica complicada para muchas personas y para la organización un desafío donde nuestra presencia en el territorio ha tenido un importante protagonismo. Nuestro arraigo en Gipuzkoa se basa en que estamos al lado de las personas y en 2023 hemos estado y seguiremos estando, cerca de quienes más nos necesitan. Para ello, quiero destacar la figura del voluntariado, el personal técnico, los socios y socias, así como la masa social que han sido claves para poder hacer frente a las necesidades del momento, entre otras, la situación de pobreza energética que viven muchas familias en Gipuzkoa.

En esta memoria podemos ver reflejado el impacto positivo de nuestro trabajo en la vida de tantas personas. Se trata de un resumen de la labor, la actividad y el esfuerzo realizado por todas las personas que formamos Cruz Roja en Gipuzkoa. Además, queremos hacer un ejercicio de transparencia con todas las personas que confían en nuestra organización.

En este sentido, durante el año 2023 Cruz Roja en Gipuzkoa ha atendido a 21.322 personas en todos sus ámbitos de intervención, posicionándose como una organización referente en Gipuzkoa que se esfuerza día a día en ofrecer una respuesta integral a la sociedad. Para ello, hemos contado con nuestro músculo, la fuerza que mueve la organización, el voluntariado, que en 2023 suma 3.048 personas. Igualmente, es de destacar la implicación y solidaridad de la sociedad gipuzkoana, destacando que 19.359 socios y socias y empresas han colaborado con Cruz Roja en Gipuzkoa para poder llevar a cabo todos nuestros proyectos.

La ayuda a personas y familias en riesgo de exclusión social ha continuado gracias al refuerzo del programa Cruz Roja REACCIONA, una respuesta directa, inmediata y cercana ante la crisis cuyo objetivo es dar respuesta a las crecientes necesidades básicas y el empleo de la población. Un importante esfuerzo por parte de la organización llegando a atender a 2.790 personas. Además, en este programa se han creado sinergias entre las áreas de conocimiento reforzando la transversalidad de Cruz Roja poniendo de manifiesto nuestra capacidad para adaptarnos a las demandas actuales y responder a ellas de una manera rápida y eficaz.

Mirando hacia el futuro, sé que juntos y juntas seguiremos trabajando con implicación, compromiso y determinación para seguir cumpliendo nuestra misión. Seguiremos siendo un ejemplo de humanidad, solidaridad y esperanza para todas las personas que nos necesitan. Gracias a todas las personas que hacen posible que sigamos adelante en nuestra labor humanitaria. Somos una Organización de la Sociedad para la Sociedad con el único propósito de Ser Mejores y trabajamos cada día con el propósito de estar cerca de las personas que más lo necesitan.

01



SER MEJORES

Cruz Roja habla a todos sus públicos invitando a personas, colectivos y organizaciones a poner en juego su versión más elevada: A SER TU MEJOR VERSIÓN



Red Territorial Gipuzkoa

Alto Deba	(943 765 576)	Hondarribia	(943 641 727)
Alto Urola	(943 725 364)	Elgoibar	(943 743 864)
Andoain	(943 594 290)	Irun	(943 621 162)
Azkoitia	(943 853 297)	Lasarte	(943 103 022)
Deba	(943 191 032)	Pasaia	(943 354 151)
Donostia	(943 320 989)	Tolosa	(943 674 888)
Eibar-Ermua	(943 176 248)	Zarautz	(617 452 341)
Errenteria	(943 340 204)	Oficina Provincial - Donostia	(943 222 222)
Goierri	(943 161 516)		

Desde las distintas asambleas, oficinas y puntos de actividad se encargan de mejorar la capacidad de respuesta de la red local de la organización a través de la planificación de acciones que respondan a las necesidades que se plantean en cada momento. Se trata de una estructura orgánica dirigida a responder a las necesidades de personas y colectivos vulnerables, con eficacia, eficiencia y calidad y que abarca a 75 municipios de Gipuzkoa.

Desde esta perspectiva, Cruz Roja, en el ámbito del fortalecimiento de las capacidades de respuesta impulsa, a través del Plan de Desarrollo de la Red Territorial, iniciativas vinculadas a la mejora del funcionamiento y gestión de la red local. Por ello, promovemos el desarrollo de la Red Territorial mediante acciones dirigidas a aumentar la presencia y la proximidad a la población.

En Gipuzkoa tenemos establecida una red de 16 asambleas locales y comarcales, una oficina provincial

2023 EN CIFRAS



21.322

Personas atendidas en Gipuzkoa

2.994.366 total Cruz Roja Española

2.168

Personas beneficiarias en el ámbito internacional



27.307.317 Personas atendidas en el ámbito internacional

3.048

Personas Voluntarias en Gipuzkoa



248.780 total Cruz Roja Española



19.359

Personas socias y empresas en Gipuzkoa

1.316.946 Personas socias y empresas Cruz Roja



17

16 asambleas locales y comarcales y 1 oficina provincial

112

Por qué ser mejores

Un compromiso con uno mismo y con los demás, basado en la ética y justicia, en la cercanía y en la empatía y vinculación emocional. Una invitación de Cruz Roja, como referente humanitario y como el mayor movimiento de personas voluntarias del mundo.

1.3

Principios que nos mueven

Los 7 Principios Fundamentales de Cruz Roja son una fuente inagotable de la que extraer ideas, modos de comportamiento y bases para construir nuestra personalidad como institución. También son el refugio al que acudir cuando reflexionamos sobre lo que somos y queremos ser.

Los 7 Principios proporcionan un marco ético, operacional e institucional a la labor del Movimiento Internacional de la Cruz Roja y de la Media Luna Roja.



01 Humanidad

El Movimiento Internacional de la Cruz Roja y de la Media Luna Roja, al que ha dado nacimiento la preocupación de prestar auxilio, sin discriminación, a todos los heridos en los campos de batalla, se esfuerza, bajo su aspecto internacional y nacional, en prevenir y aliviar el sufrimiento de los hombres y mujeres en todas las circunstancias. Tiende a proteger la vida y la salud, así como a hacer respetar a la persona humana. Favorece la comprensión mutua, la amistad, la cooperación y una paz duradera entre todos los pueblos.



02 Imparcialidad

No hace ninguna distinción de nacionalidad, raza, religión, condición social, ni credo político. Se dedica, únicamente, a socorrer a los individuos en proporción con los sufrimientos, remediando sus necesidades y dando prioridad a las más urgentes.



03 Neutralidad

Con el fin de conservar la confianza de todos, el Movimiento se abstiene de tomar parte en las hostilidades y, en todo tiempo, en las controversias de orden político, racial, religioso e ideológico.

Los 7 Principios proporcionan un marco ético, operacional e institucional a la labor del Movimiento Internacional de la Cruz Roja y de la Media Luna Roja.



04 Independencia

El Movimiento es independiente. Auxiliares de los poderes públicos en sus actividades humanitarias y sometidas a las leyes que rigen los países respectivos, las Sociedades Nacionales deben, sin embargo, conservar una autonomía que les permita actuar siempre de acuerdo con los principios del Movimiento.



05 Voluntariado

Es un movimiento de socorro voluntario y de carácter desinteresado.



06 Unidad

En cada país solo puede existir una Sociedad de la Cruz Roja o de la Media Luna Roja, que debe ser accesible a todos y extender su acción humanitaria a la totalidad del territorio.



07 Universalidad

El Movimiento Internacional de la Cruz Roja y de la Media Luna Roja, en cuyo seno todas las Sociedades tienen los mismos derechos y el deber de ayudarse mutuamente, es universal.

1.4

Causas y entornos

Trabajamos con el entorno con una intención transformadora, con el fin de remover los obstáculos y barreras que perpetúan las situaciones de vulnerabilidad. Nuestros objetivos, además, están inspirados por 3 causas prioritarias.

Las causas



No discriminación

Busca reducir el sufrimiento humano e implica socorrer a las personas en proporción a su necesidad, dando prioridad a las más urgentes, sin ninguna otra distinción. Sin discriminación.



Igualdad de oportunidades

Nos centramos en identificar y disminuir causas estructurales que se esconden tras muchas vulnerabilidades. La igualdad de oportunidades es condición esencial para el ejercicio de los derechos reconocidos de las personas y para el fomento de su autonomía.



Lucha contra el cambio climático

Somos conscientes de que es el primer desafío para la consolidación de los avances de desarrollo sostenible, por lo que nos centramos en la lucha contra el cambio climático y en la adaptación a él.

Los entornos



Entornos inclusivos

Un entorno inclusivo favorece que nadie quede atrás. Asegura la participación en el mismo en igualdad de oportunidades para todas las personas. Ayuda a reducir el riesgo de exclusión favoreciendo la creación o refuerzo de redes de protección.



Entornos seguros

Minimizan el riesgo de que las personas sufran daños, contribuyen a la reducción de su exposición a amenazas de carácter diverso y promueven el incremento de sus capacidades para prevenirlas y afrontarlas.



Entornos saludables


Fomentan el cuidado del bienestar de las personas en todas sus dimensiones: incentivan la mejora de los hábitos, promueven el establecimiento de las condiciones óptimas para mantenerlos e impulsan la reducción de las conductas nocivas.



Entornos sostenibles

Aseguran un acceso a los recursos a las generaciones presentes y futuras. Asimismo, promueven la interacción equilibrada entre las personas y los ecosistemas, asegurando la armonía entre lo económico, lo social y lo ambiental.

02



En 2023 Cruz Roja despliega todos sus recursos y capacidades y pone en marcha estrategias para enfrentar una situación de crisis socioeconómica que está afectando a las necesidades básicas de las personas más vulnerables.

Socorros

1.536 **Personas atendidas**

Equipo de protección personal



Cobertura necesidad básica



Asistencia psicosocial



Centro sanitario temporal



Apoyo logístico



Transporte sanitario urgente



Acogida colectiva vulnerable



Inclusión Social

12.954 **Personas atendidas**

Bienes de primera necesidad



Apoyo en pago suministro



Acogida temporal personas



Apoyo social ante la soledad



Servicios aseo y lavandería



Acompaña trámites, compras.



Apoyo psicológico



Empleo

1.245 **Personas atendidas**

Manejo de redes y tecnología



Video-tutoriales laborales



Apoyo laboral telefónico



Orientación laboral



Búsqueda activa de empleo



Pildoras laborales Video-CV



Salud

2.706 **Personas atendidas**

Difundir medidas de prevención y contención



Llamadas de información y seguimiento



Acompañamiento a centros sanitarios



Seguimiento de biomédicas



Medio ambiente

435 **Personas atendidas**

Apoyo a personas en situación de pobreza energética y la población en general, para la reducción y ahorro de consumo energético



Campañas sobre buenas prácticas en el hogar: Uso del agua y electricidad, Gestión residuos, Compras, ..



Educación

7.366 **Personas atendidas**

Formación abierta y gratuita



Formación COVID-19 sociedad



Guías para cuidador/a



Apoyo escolar (Tablet,...)



Difusión actividad educativa



Formación COVID-19 al personal de respuesta





PLAN REACCIONA

Como medida para adaptarnos a la nueva coyuntura que se presentaba tras los últimos acontecimientos de índole mundial se crea el Plan Reacciona, iniciado a finales de 2022. Una respuesta directa, inmediata y cercana ante la crisis para responder a las crecientes necesidades de la población en un contexto de incremento sostenido de los precios de bienes y servicios básicos derivados de la pandemia, el cambio climático y la crisis en Ucrania.

Las familias monomarentales y monoparentales son más perjudicadas por la crisis (54.3%), seguidas de las personas que viven solas (34.6%). Es por ello que Cruz Roja prioriza sus ayudas entre la población infantil y joven, las personas que viven solas, las mujeres en dificultad social, las personas mayores y las familias con bajos recursos.
Ejes de trabajo:

Línea 1: Tener/disponer

Continuar con la entrega de tarjetas y ampliar a otro tipo de ayudas, siempre que sea posible y que entre dentro de los parámetros Reacciona (gafas, medicamentos, dentistas, logopedas, material escolar, apoyo educativo, vestuario, etc.).

Línea 2: Saber/conocer

Ofrecer píldoras informativas (Información + herramienta de apoyo) a las personas usuarias con contenidos en economía familiar, alimentación, salud emocional, empleo, situaciones de riesgo y emergencia, ocio alternativo.

Línea 3: Hacer/aplicar

Impulsar la puesta en marcha de acompañamientos y asistencias para la realización de trámites, gestión de ayudas, atención sociosanitaria...

Línea 4: Mantener

Incorporar o mantener los seguimientos a los "hogares Reacciona", para revisar su situación social, emocional, salud, educativa, laboral.

2.790



Personas atendidas en Gipuzkoa

03



PERSONAS

Trabajamos en base al Marco de Atención a las Personas, que las sitúa en el centro de la intervención, las capacitamos y la acompañamos para que sean las protagonistas de sus propios procesos e itinerarios con el fin de lograr su propia inclusión social.

3.1

Áreas de conocimiento

Queremos estar al lado de las personas vulnerables y buscar la mejor manera de ofrecer las más adecuadas y rápidas respuestas a sus necesidades.

Intervención en emergencias

La realidad cambia y Cruz Roja se va adaptando a las nuevas realidades, pero por muchos cambios que pueda haber, un ámbito como el de las emergencias parece vinculado de manera natural a nuestra institución. Nuestra presencia en el ámbito de las emergencias ha cambiado, mientras en el pasado eran sobre todo las actividades relacionadas con las ambulancias, en la actualidad nuestra presencia en el mundo de las emergencias se articula a través de los Equipos de Respuesta Inmediata en Emergencias (ERIEs), y a través del proyecto de operaciones de emergencia, pensado para actuar en la emergencia sea del tipo que sea. Los ERIEs actualmente activos en Gipuzkoa son el de Intervención psicosocial (orientado a aliviar el sufrimiento de víctimas, familiares e intervinientes), y el de Búsqueda y Salvamento en Medio Terrestre (orientado a buscar personas desaparecidas en el monte o en otros entornos terrestres). Por supuesto, nuestra intervención se realiza siempre en coordinación con las administraciones públicas, con especial mención a la Dirección de Atención de Emergencias de Gobierno Vasco.

En el año 2023 fueron un total de 160 personas voluntarias las que hicieron actividad en este ámbito.

Servicios preventivos: terrestres y acuáticos

De la misma forma que en las emergencias estamos presentes en fiestas patronales, eventos deportivos y de otro tipo en los que nos juntamos muchas personas con el riesgo que esto supone. Para ello contamos con personal sanitario, socorristas acuáticos, ambulancias, todoterrenos, embarcaciones, etc. Durante el pasado año un total de 1.111 personas voluntarias han participado en los 1.050 servicios preventivos realizados.

Salvamento y socorrismo en playas

Como en años anteriores hemos estado presentes en las playas de Hondarribi y Getaria, proporcionando el servicio de salvamento y socorrismo. Este servicio pretendemos que sea lo más integral posible, incluyendo tanto sacar del agua a personas en dificultad, como la asistencia sanitaria a las personas que lo necesiten, y por supuesto la prevención de accidentes y conductas de riesgo en las personas usuarias de la playa. Además facilitamos un servicio de baño asistido para favorecer que las personas con dificultades de movilidad puedan disfrutar también de la playa. Sumando ambas playas se han realizado 433 asistencias, 9 rescates y 34 traslados a centros de salud. Y en la parte de baño asistido se han realizado un total de 233 baños asistidos.

Salvamento marítimo

Contamos con cuatro bases en Getaria, Donostia, Pasaia y Hondarribia donde se llevan a cabo labores de salvamento marítimo en colaboración con la Sociedad Estatal de Salvamento Marítimo como con la Dirección de Atención de Emergencias del Gobierno Vasco. Entre las actividades realizadas destacan: la búsqueda de personas en el medio marino, la asistencia a personas y embarcaciones en peligro, la localización y retirada de objetos peligrosos para la navegación, el apoyo en operaciones de lucha contra la contaminación, etc. En 2023 fuimos activados en 96 ocasiones por emergencias marítimas pudiendo responder a las activaciones gracias a las 202 personas voluntarias que realizan actividad en salvamento marítimo. Además, realizamos 173 actividades de adiestramiento.

1.536

Personas atendidas en Gipuzkoa



1.679

Repuestas a solicitudes relacionadas con Socorros



12.954



**Personas atendidas
en Gipuzkoa**

69.047

**Repuestas a
solicitudes
relacionadas con
Inclusión Social**

Intervención con personas mayores y con personas con discapacidad

Dentro de la intervención con personas mayores y con discapacidad hemos contribuido a crear y restablecer su estado de bienestar bio-psico-social y relacional. En este sentido hemos facilitado que las personas que manifiestan sentirse solas dispongan de una red social acorde a sus necesidades como de aquellas que sufren una situación de aislamiento involuntario.

Además, la ayuda para mantener la autonomía personal en la realización de actividades de su vida cotidiana, ha favorecido la permanencia en su domicilio de estas personas.

Por otro lado, mediante el servicio de Teleasistencia, hemos podido dar una respuesta inmediata tanto dentro como fuera del domicilio, tanto a personas mayores como con diversidad funcional, mujeres embarazadas, y personas con enfermedades crónicas.

Así también, hemos facilitado préstamos temporales y gratuitos de sillas de ruedas, muletas, andadores, sillas de baño y otro tipo de productos de apoyo. Y hemos apoyado los desplazamientos de estas personas, mediante el transporte adaptado.

Personas en situación de extrema vulnerabilidad

En relación a las personas en situación de extrema vulnerabilidad, cabe señalar la atención urgente de necesidades básicas que hemos cubierto a través de ayudas en el pago de suministros básicos en los hogares, como luz y agua, bonos para alimentación, aliviando el gasto de las familias.

Importante destacar la información y orientación que se ha dado, sobre los servicios sociales, atención personal, y la gestión económica familiar, a las personas usuarias.

Asimismo, hemos repartido kits de emergencia social, material escolar, alimentos, ropa.

Infancia en dificultad social

Desde el programa de Infancia en dificultad social, hemos ofrecido un acompañamiento personalizado e individualizado, contribuyendo a que niños y niñas de hasta doce años, establezcan relaciones positivas, sanas y estables. También, hemos apoyado la intervención socioeducativa con adolescentes mayores de 12 años en acogimiento residencial, respondiendo a las necesidades de promoción de éxito escolar y de apoyo formativo laboral.

A esto se suma la alternativa residencial de prevención de la exclusión social, con personas jóvenes entre 18 y 23 años. El alojamiento, la convivencia y el acompañamiento especializado que hemos facilitado ha permitido elaborar planes de apoyos individualizado en el proceso de transición hacia la vida adulta.

Inmigración y personas refugiadas

La acogida e inclusión de personas que se encuentran en situación de riesgo o en exclusión social, se ha basado en ofrecer información, orientación y apoyo, mediante la atención directa y en actividades socio educativas. Hemos repartido desayunos, kits de higiene, tickets de ducha, sacos de dormir, medicamentos, ropa de abrigo, etc. Además, dentro del acompañamiento especializado a personas adultas, guiamos a las personas en los procesos de gestión de su vida cotidiana.

Al mismo tiempo, hemos contado con un Centro de Día para personas con necesidades de inclusión social, prestándoles una atención diurna intensiva y prolongada en el tiempo, sin desligarlas de su entorno habitual.



Así también, se ha intervenido en un programa residencial, acogiendo e interviniendo con personas que se encuentran en situación de exclusión social, ofreciendo competencias necesarias para que logren una vida autónoma.

De la misma manera, hemos facilitado a las personas migrantes que solicitan protección internacional en España, apoyos en sus procesos de acogida e integración social, mediante equipos multidisciplinares. Enfocando la intervención, a través de las competencias lingüísticas, personales y sociales. Acompañamos para lograr habilidades, potenciar la resiliencia y reducción de las situaciones de vulnerabilidad de estas personas. Nuestro esfuerzo, facilitar el arraigo más adecuado a cada persona y recorrido en nuestro territorio.

En lo referente a la atención humanitaria, de personas en tránsito hacia Europa, hemos activado un recurso mediante el cual las personas pueden restablecerse física - psíquicamente y lograr una comunicación con su red de apoyo.

Atendiendo a aspectos en derecho de extranjería, hemos prestado un servicio de asesoramiento jurídico especializado, desde una perspectiva de atención integral a personas migrantes. Y como complemento transversal en la atención de personas inmigrantes y refugiadas, el programa

de mediación intercultural, nos ha ofrecido apoyo a los profesionales en contextos de multiculturalidad

Personas con enfermedad mental

Se ha ofrecido a las personas usuarias y sus familias una atención especializada diurna adaptada a las necesidades individuales. Para ello, hemos dispuesto de diversos servicios y programas, además de Viviendas tuteladas, como recurso residencial alternativo a las familias.

Población reclusa

En colaboración con el Centro Penitenciario de Martutene, hemos dado respuesta a las necesidades que presentan las personas migrantes privadas de libertad, y que se encuentran en riesgo o en situación de exclusión social. Se ha ofrecido orientación en materia de extranjería y se han desarrollado acciones de acompañamiento en las gestiones de documentación. En este contexto, las personas que no disponen de red familiar y que se encuentran cumpliendo condena en alguno de los centros penitenciarios de Euskadi, y para que puedan acceder a permisos ordinarios y progresiones a tercer grado o libertad condicional, hemos ofrecido apoyo residencial y educativo para lograr la reinserción social en la comunidad. Por último, hemos posibilitado a personas penadas a que contribuyan con su tiempo a realizar trabajos en beneficio de la comunidad. CRUZ ROJA EN GIPUZKOA

El Plan de Salud de Cruz Roja tiene como objetivo mejorar la salud de la población, tanto a nivel físico como psicológico, social... Para conseguirlo en Gipuzkoa desarrollamos actividad en los siguientes proyectos:

- Sensibilización y promoción de la salud dirigida a la población en general, con divulgación (RRSS, materiales...)
 - Campaña de prevención de enfermedades transmisibles relativas a la salud sexual: ITS - VIH
- Sensibilización y promoción de la salud dirigida a colectivos específicos, ofreciendo información en base a necesidades detectadas.
 - Alimentación saludable
 - Salud emocional
- Atención a personas con un estilo de vida no saludable, colectivos "diana" por su condición de fragilidad o vulnerabilidad, a quienes se les ofrece información sobre:
 - Ola de calor
 - Ola de frío
 - Promoción de hábitos saludables relacionados con gripe
 - Promoción de hábitos saludables relacionados con la alimentación
- Atención a personas con inadecuada gestión de la enfermedad:
 - Atención a personas con inadecuado seguimiento de su pauta terapéutica, identificadas con anterioridad, a quienes se les ofrece asesoramiento y/o acompañamiento.

Durante 2023 hemos desarrollado actividad vinculada a salud en la práctica totalidad de las asambleas de Gipuzkoa, con la participación directa de más de 40 personas voluntarias en estos proyectos. Gracias al voluntariado hemos podido atender a 2.706 personas, ofreciendo información, capacitación, etc. En total, han sido 6.835 respuestas directas a solicitudes relacionadas con salud.

Además, en Cruz Roja no sólo trabajamos por la salud de las personas desde el área de salud. Al ser un tema transversal, otras áreas (intervención social, Juventud, etc.) hacen actividades que también influyen positivamente en la salud de las personas usuarias con las que se trabaja.



2.705



Personas atendidas en Gipuzkoa

6.836

Repuestas a solicitudes relacionadas con Salud



En Cruz Roja entendemos la educación como una herramienta que promueve la igualdad y la inclusión social y tiene un papel clave en la lucha contra la pobreza, mejorando la salud, el bienestar emocional promoviendo la igualdad de género y de oportunidades. Promovemos un enfoque socioeducativo basado en la construcción de valores y de formaciones que capaciten a las personas para su propia autonomía. Todo ello desde una metodología de formación activa, motivadora, participativa y práctica, adaptándonos a las nuevas tecnologías.

Formación interna

Capacitamos, mediante diversas acciones formativas, a las personas voluntarias y personal laboral de Cruz Roja que participan en proyectos de intervención social, socorros y emergencias, salud, cooperación internacional y juventud entre otros. Potenciamos así nuestras habilidades, destrezas, conocimientos y competencias para fortalecer nuestra Institución, mejorar la calidad de nuestra intervención y construir una Cruz Roja más eficaz y transparente.

7.366



Personas atendidas en Gipuzkoa

19.221

Repuestas a solicitudes relacionadas con Educación

Formación a personas en situación de vulnerabilidad

Impartimos formaciones con las que intentamos favorecer la inclusión social, la participación social mejorar la empleabilidad de las personas que se puedan encontrar en situación de vulnerabilidad, tanto para personas usuarias de nuestros programas como para colectivos externos. Ejemplo de ello son los certificados de profesionalidad y especialidades de LANBIDE, dirigidos a personas en situación de desempleo o en necesidad de mejora de sus perfiles profesionales (por ejemplo: atención sociosanitaria a personas dependientes, competencias clave, atención domiciliaria) o a grupos de especial relevancia como mujeres en el ámbito rural (por ejemplo: : comercio on-line)

Formación externa

También tenemos una amplia oferta formativa que impartimos en empresas públicas y privadas, colegios, institutos, instituciones públicas, así como a la población general.

A destacar:

- Cursos de interés sanitario: Talleres de RCP, primeros auxilios, soporte vital básico y DESA, socorrismo acuático, apoyo psicológico...
- Cursos de interés social: atención de personas dependientes, personas mayores, movilizaciones, atención centrada en la persona etc...

MEDIO AMBIENTE



El cambio climático es uno de los retos humanitarios más importantes de nuestros tiempos, con devastadoras consecuencias para las poblaciones vulnerables, incluyendo problemas de salud, pérdidas económicas y desastres. En Cruz Roja trabajamos activamente en medir y registrar la huella de carbono, logrando una reducción de las emisiones mediante un plan de reducción y compensación de huella de carbono mediante la reforestación y acciones con familias en situación de vulnerabilidad y pobreza energética, en línea con la estrategia +CO(mpesa)2 para una transición ecológica justa.

En el marco de esta estrategia hemos firmado un convenio de colaboración con la DFG con el objetivo principal de reducir el impacto ambiental de la organización en Gipuzkoa.

También hemos continuado trabajando en alianza con Repsol, en Zumarraga, acercando así las comunidades energéticas locales a personas vulnerables que, de otra manera, no hubieran podido acceder.

A lo largo del 2023 hemos continuado nuestro compromiso con las familias más vulnerables a través de una alianza con BP gracias a la cual hemos podido mejorar la eficiencia energética de los hogares de más de 200 familias con la entrega de kits de microeficiencia. En el marco de esta alianza, hemos trabajado conjuntamente con Salud para la mejora de las condiciones de vida y alimentación consciente mediante la entrega de freidoras de aire a unidades familiares unipersonales y que no tienen la posibilidad de cocinar por su lugar de residencia.

Continuamos nuestra labor de sensibilización y para ello hemos desarrollado, conjuntamente con el área de Educación, una píldora informativa sobre Cambio Climático en Gipuzkoa así como hemos contribuido a visibilizar diferentes problemáticas ambientales a través los días mundiales de medio ambiente, cambio climático y acción contra el calor y hemos participado en las semanas europeas de la movilidad y de la prevención de residuos.

435



581

Personas atendidas en Gipuzkoa

Repuestas a solicitudes relacionadas con Medio Ambiente





EMPLEO

Hemos acercado al mercado laboral a las personas que lo tienen más difícil, mejorando su empleabilidad a través del refuerzo de competencias profesionales, potenciando sus posibilidades de acceso a un puesto de trabajo en un entorno laboral cambiante y competitivo.

El Plan de Empleo establece medidas específicas e itinerarios de inserción sociolaboral para mejorar a empleabilidad y el acceso al mercado de trabajo

de las personas en situación de desventaja social, inmigrantes, y solicitantes de asilo y/o protección internacional.

Para ello, se realiza una intervención que facilite a las personas ese acompañamiento, asesoría y orientación laboral, de adquisición de competencias básicas, transversales, digitales y profesionales, como de acciones vinculadas a la igualdad de oportunidades y de trato.

1.245



Personas atendidas en Gipuzkoa

5.567

Repuestas a solicitudes relacionadas con Empleo



3.2


La Cruz Roja de las personas

Intervenimos con todos los colectivos, a través de las diferentes áreas multidimensionales en las que enfocamos nuestra acción: salud, socorros, inclusión social, medio ambiente, educación y empleo

Colectivos vulnerables

21.322 Total de personas atendidas en la provincia de Gipuzkoa

 **202** Personas solicitantes de asilo y refugio

 **221** Personas mayores y cuidadoras

 **4.138** Personas inmigrantes

 **338** Infancia

 **41** Mujeres en dificultad social

 **180** Personas reclusas y exreclusas

 **306** Personas con discapacidad

 **19** Personas con problemas de salud

 **1.810** Población en general

 **7.416** Personas en situación de extrema vulnerabilidad

3.3



Cooperación internacional

Nuestra intervención trata de minimizar las consecuencias de los efectos provocados por los desastres, el cambio climático y los conflictos. Tenemos como metas estabilizar la situación y facilitar que las personas puedan reconstruir sus vidas y comunidades a la mayor brevedad posible y sin comprometer sus perspectivas de desarrollo futuro.



COOPERACIÓN INTERNACIONAL

Nuestra intervención trata de minimizar las consecuencias de los efectos provocados por los desastres, el cambio climático y los conflictos. En 2023, nos hemos centrado en trabajar sobre los medios de vida de las personas con un enfoque de soluciones basadas en la naturaleza.

ÁFRICA

Ruanda

Se ha trabajado para fortalecer la sostenibilidad y productividad de los medios de vida agropecuarios y la promoción del acceso equitativo de las mujeres, en comunidades vulnerables del distrito de Nyagatare (Ruanda)

Terremoto Marruecos

Desde Cruz Roja apoyamos a la Media Luna Roja de Marruecos y colaboramos con la Federación Internacional de Sociedades de Cruz Roja y Media Luna Roja para responder conjunta y coordinadamente a las necesidades de su Llamamiento de emergencia

ASIA

Filipinas

Se ha trabajado para crear un entorno propicio para el desarrollo de ciudades costeras inclusivas, resilientes y sostenibles en Filipinas. Para lograrlo, la intervención se ha enfocado en mejorar la gestión de los residuos sólidos y promover alternativas de bajo costo al plástico de un solo uso, mediante la participación de la sociedad civil y la realización de campañas de información y educación.

Terremoto Turquía y Siria

Desde Cruz Roja apoyamos a las Sociedades Nacionales de la Media Luna Roja de Turquía y Siria y colaboramos con la Federación Internacional de Sociedades de Cruz Roja y Media Luna Roja para responder conjunta y coordinadamente a las necesidades de su Llamamiento de emergencia

Educación para la ciudadanía global

En 2023 hemos continuado trabajando la difusión de los Objetivos de Desarrollo Sostenible, mediante nuestras redes sociales, dando a conocer el impacto que tiene nuestra actividad en el cumplimiento de las metas de la agenda 2030.

La educación es fundamental para transmitir el mensaje de sensibilización y, las puertas abiertas, son una gran oportunidad para acercar nuestros mensajes a la ciudadanía. En 2023 pudimos participar en las jornadas de puertas abiertas que se realizaron en Irun y tuvimos la oportunidad de acercar la realidad de la vida en un campo de refugiados a la ciudadanía, utilizando, para ello, la realidad virtual.



3.4

CRUZ ROJA JUVENTUD

Cruz Roja Juventud es la sección juvenil de Cruz Roja, que aspira a crear un mundo con una infancia y juventud más fuerte y empoderada, capaz de desarrollarse en sociedad como persona, con valores sociales y de ciudadanía; personas concienciadas y comprometidas con los retos de la humanidad y que, con su participación, alcanzan e impulsan una cultura de paz, igualdad y respeto.

INTERVENCIÓN E INCLUSIÓN SOCIAL

Promoción del Éxito Escolar

Este proyecto está destinado a niños, niñas y jóvenes de entre los 6 y los 16 años que presentan dificultades en el proceso de enseñanza-aprendizaje. Durante las tardes, les apoyamos con sus tareas escolares, ofreciéndoles nuevos modos de comprender las asignaturas que les resulten atractivas y útiles. Hemos trabajado en el refuerzo educativo y emocional:

- 163 niños, niñas y jóvenes.
- 6. 576 actividades.

El juguete educativo:

Se trata de un proyecto a través del cual sensibilizamos sobre el derecho de la infancia al juego. Para ello realizamos talleres con familias y profesores y profesoras, trabajando acerca de los beneficios que tiene jugar y recalcando la importancia de que los juguetes que se facilitan a los niños y a las niñas sean no bélicos y no sexistas. Además, este proyecto también nos ayuda a hacer una campaña de captación de juguetes que realizamos de manera más intensiva durante los meses de octubre, noviembre y diciembre.

En 2023 hemos garantizado el derecho al juego a 1941 niños, niñas y jóvenes. Gracias a 131 voluntarios y voluntarias.

PROYECTOS DE SENSIBILIZACIÓN Y PREVENCIÓN

En Cruz Roja Juventud trabajamos por la sensibilización y prevención de temas transversales.

A lo largo del año 2023, hemos trabajado las temáticas de Educación y Prevención de VIH-SIDA y otras Enfermedades de transmisión sexual, Coeducación y Educación No Sexista, Sensibilización y Prevención de Violencia de Género, Información y Sensibilización Ambiental y la Prevención de Conductas violenta. En total hemos llegado a más de 600 personas mediante actividades de calle.

PROYECTOS DE PARTICIPACIÓN

Ocio y Tiempo Libre

Tiene por objeto garantizar el acceso a un ocio organizado, con el fin de mejorar el bienestar y autonomía de la infancia y la juventud, entre las actividades se ha promovido la participación en actividades de fin de semana y en colonias de verano:

- 42 niños, niñas y jóvenes.
- 314 actividades.

04



ASÍ SOMOS, ASÍ TRABAJAMOS

Somos un movimiento imparable. De la sociedad para la sociedad. Con ojos, manos y corazón repartidos por toda la geografía nacional y más allá. Lo que somos y lo que hacemos va indisolublemente unido.

4.1



EQUIPO HUMANO

Gracias al compromiso y conocimiento del voluntariado y del personal de Cruz Roja podemos desarrollar nuestra actividad y ayudar a muchas más personas.

Voluntariado



El voluntariado es la base de Cruz Roja Gipuzkoa. Es el músculo que lleva a cabo las acciones para estar cada vez mas cerca de las personas y la transformación social, facilitando la participación ciudadana de forma activa, capacitada, comprometida y participativa.

Personas voluntarias

3.048 Personas voluntarias

343 Personas que se han incorporado como voluntarias a lo largo del año

52.593 Horas de acción voluntaria acumuladas

Diversidad

 **1.681** Mujeres

 **1.367** Hombres

Personas empleadas



241



178 Mujeres



63 Hombres

Total de personas empleadas en asambleas locales, comarcales y oficina provincial

En 2023 en Cruz Roja en Gipuzkoa hemos contado con 241 personas de media que han conformado el personal técnico de la organización, presente tanto en la oficina provincial como en las 16 asambleas locales y comarcales repartidas por todo el territorio gipuzkoano.

Una de las grandes fortalezas de Cruz Roja es el equipo humano, en el caso de una organización de estas características, el personal es tanto técnico como voluntario. En este sentido, nuestro equipo cuenta con un perfil profesional especializado en los servicios que ofrece la organización distribuidos por plan y servicio. Se trata de un equipo que se caracteriza por estar altamente cualificado para desarrollar su labor diaria siempre bajo los principios y valores que sustentan la institución.

Personas y entidades socias



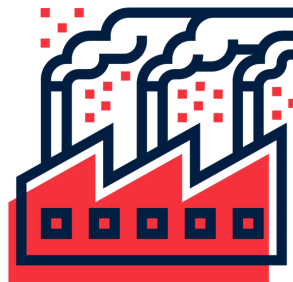
19.359

Las personas y empresas socias son el tercer colectivo que constituye la base social de nuestra Institución.



18.962

Personas socias



397

Empresas socias

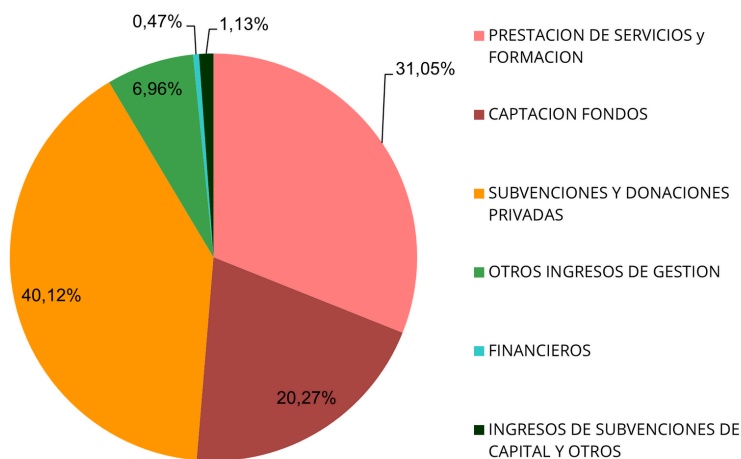


4.2

Sostenibilidad institucional y financiera

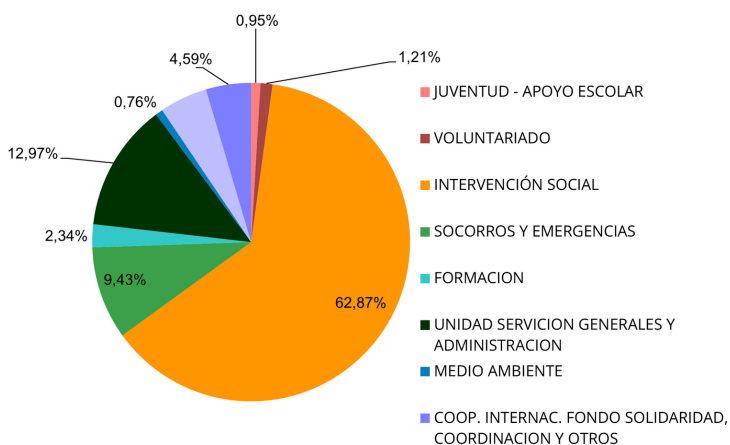
Datos económicos

Fuentes de Financiación



	IMPORTE 2023
PRESTACION DE SERVICIOS y FORMACION	4.779.415,81
CAPTACION FONDOS	3.120.131,12
SUBVENCIONES Y DONACIONES PRIVADAS	6.175.308,56
OTROS INGRESOS DE GESTION	1.071.421,30
FINANCIEROS	72.450,69
INGRESOS DE SUBVENCIONES DE CAPITAL Y OTROS	174.394,41
TOTAL	15.393.121,89

Gastos por actividad



	GASTO 2023
JUVENTUD - APOYO ESCOLAR	143.344,84
VOLUNTARIADO	183.079,76
INTERVENCIÓN SOCIAL	9.494.985,31
SOCORROS Y EMERGENCIAS	1.424.971,28
FORMACION	353.124,77
UNIDAD SERVICION GENERALES Y ADMINISTRACION	1.959.451,35
MEDIO AMBIENTE	115.046,56
CAPTACION	735.238,61
COOP. INTERNAC. FONDO SOLIDARIDAD, COORDINACION Y OTROS	693.819,21
TOTAL	15.103.061,69

Marca y Comunicación



803

Impactos en medios de comunicación territorial, autonómicos y nacionales

Impactos en Medios de Comunicación



TV 34



Radio 84



Prensa 548



Web 129

AHORA Cruz Roja: 8

Redes Sociales



20% seguidores



30% seguidores



20% seguidores

Sostenibilidad institucional

Marca y Comunicación

En 2023 hemos trabajado con medios tradicionales y redes sociales, por un lado visibilizar la labor humanitaria que realizamos en Cruz Roja, y, por otro lado realizar una labor sensibilización, cumpliendo así con nuestro compromiso con la sociedad.

En este sentido, la estrategia de comunicación se ha basado en la transversalidad con las áreas de conocimiento de la institución y las asambleas locales, siendo una plataforma de visibilidad y posicionamiento de marca. Para ello, la comunicación se ha fundamentado en dos vertientes: la comunicación interna y la comunicación externa. Siempre alineados bajo los principios, valores y fundamentos de Cruz Roja.

Innovación - Tecnología humanitaria

Hemos trabajado en la innovación y en el desarrollo de herramientas de tecnología humanitaria participando en un proyecto piloto a nivel nacional para el desarrollo de un sistema de registro de datos durante los servicios preventivos y en emergencias.



Youtube. Cruz Roja Española.
Innovar para prepararse mejor

Calidad

Certificados de Calidad AENOR:

- Los servicios de prevención, salvamento y baño asistido para personas con discapacidad en las playas de la provincia de Gipuzkoa- ISO 9001:2015 ER 0929/2009.

- Diseño, gestión e impartición de formación propia y a terceros, presencial y a distancia Online, no reglada, continua y ocupacional, asociada a los objetivos y fines de Cruz Roja Española - ISO 9001:2015 ER 0385/2007 y ISO 14001, sobre diseño gestión e impartición de la formación de Cruz Roja.
- Los Servicios preventivos terrestres, acuáticos y transporte sanitario de la Comunidad Autónoma del País Vasco- ISO 9001: 2015 ER 0577/2016.
- Servicio de Teleasistencia domiciliaria y móvil de Cruz Roja Española-ISO 9001:2015 ER 0468/2001.



Certificado de transparencia en la calidad de gestión ONG BENCHMARKING

El certificado ONG Benchmarking revisa 9 dimensiones:

Junta Directiva, Marco Estratégico, Integridad de la Gerencia, Comunicación e Imagen Pública, Recursos Humanos, Gerencia Financiera y Gestión de Fondos, Operaciones, Resultados y Mejora Continua.



Otro sistema de calidad implantado:

- Red interlaboral, Plan de Empleo - ONG con calidad.





Cadena de Valor

Recursos Materiales

Para las acciones y actividades en las que ha participado el voluntariado y el personal técnico de la organización hemos contado con los siguientes vehículos de diferentes características.

- Ambulancias 14
- Ambulancias SVB (Soporte Vital Básico) 5
- Ambulancias SVA (Soporte Vital Avanzado) 9
- Coches 12
- Vehículos de transporte adaptado 27
- Furgones de servicios médicos 8
- Todoterrenos 19
- Centro Móvil de Coordinación 1
- Vehículos de transporte mixto 12
- Moto 1
- Embarcaciones 18
- Nivel B 7
- Nivel C Avanzado 2
- Nivel C 6
- Motos acuáticas de rescate 3

Captación de fondos

El departamento de captación está formado por un equipo cuyo objetivo es conseguir alianzas empresariales que buscan una mayor eficiencia y optimización de los recursos de la organización.

Para ello es necesario obtener recursos y, que además, exista, un adecuado equilibrio entre las distintas fuentes de ingresos, mediante su diversificación.

Entre las acciones que se realizan destacan las campañas de socios y socias, de donantes, creación de alianzas con empresas del territorio, la lotería de navidad, así como la campaña de El Sorteo de Oro.

Sociedad

Objetivos de Desarrollo Sostenible

- Los ODS son un elemento transversal en todas nuestras actividades.
- Contribuimos a sensibilizar para cumplir con la Agenda 2030.
- Nuestra memoria de actividad reporta sobre el impacto en cada uno de los ODS.

Derechos Humanos y Derecho Internacional Humanitario.

Implementación del plan estratégico de principios y valores para la promoción de la protección y garantía de los derechos de las personas mediante la sensibilización, formación, difusión, defensa y aplicación en los Derechos Humanos, del Derecho Internacional Humanitario y de los Valores Humanitarios.

Financiadores y colaboradores

Desde Cruz Roja queremos agradecer la colaboración a nuestras socias y socios, a nuestros donantes y colaboradores así como a las instituciones públicas, empresas, entidades financieras y fundaciones, cuyas aportaciones hacen posible llevar a cabo muchos de nuestros proyectos.

Instituciones públicas, entidades financieras y fundaciones

Ministerio de Inclusión, Seguridad Social y Migraciones, Ministerio de Interior: Dirección General de Tráfico, SASEMAR, Servicio Público de Empleo Estatal, Subdelegación de Gobierno en Gipuzkoa, Gobierno Vasco, Lanbide, Uggasa, Diputación Foral de Gipuzkoa, Autoridad Portuaria Puerto de Pasaia, Ayuntamiento Aia, Ayuntamiento Andoain, Ayuntamiento Arrasate-Mondragon, Ayuntamiento Ataun, Ayuntamiento Azkoitia, Ayuntamiento Beasain, Ayuntamiento Bergara, Ayuntamiento Deba, Ayuntamiento Donostia-San Sebastián, Ayuntamiento Eibar, Ayuntamiento Elgoibar, Ayuntamiento Ermua, Ayuntamiento Errenteria, Ayuntamiento Hondarribia, Ayuntamiento Lazkao, Ayuntamiento Mutiloa, Ayuntamiento Olaberria, Ayuntamiento Oñati, Ayuntamiento Ordizia, Ayuntamiento Segura, Ayuntamiento Soralue, Ayuntamiento Urnieta, Ayuntamiento Urretxu, Ayuntamiento Zarautz, Ayuntamiento Zegama, Ayuntamiento Zumarraga, Fundación La Caixa, Kutxa Fundazioa, Laboral Kutxa, Orona Fundazioa, Real Sociedad Fundazioa, SD Eibar Fundazioa, Ulma Fundazioa, Entidad Menor Itziar.

Empresas privadas

Agua de Insalus, Alcampo, Alcorta Forging Group, Antxon Caballero Ugarte, Arima Papel, Ausa Gaztelu Guraso Elkartea, Axular Lizeoa, Balkide Balorazioak, Bernado Ecenarro, Bosch Rexroth, CaixaBank, Caja Laboral, Carrefour Oiartzun, Club Deportivo Fortuna, Danobat Group, Dikar, Driving Friends, Elgoibako Sanlo EKT, Eskibel Ikastetxea, Etxe-Tar, Fagor Automation, Fagor Industrial, Farmaetxe Parafarmacia, Fundación Bancaria "La Caixa", Gesfroasa, Gestión Serv. Residenciales, Goizper, Hoteles de Gipuzkoa, IES Ermua, Imergaur, La Salle Azitain, La Liga Group International, MGP Proyecto 4, Mondragon Assembly, Monroe, Num CNC Highend Applications, Orkli, Orona Fundazioa, Padel 4k, Rafas textiles, Real Sociedad Fundazioa, Royde, Soralue SCL, Irizar, ST. Patricks English School, Suanayes, UPV/EHU, Ximaurrita, Zuigoar, Irizar S. Coop.

ESKERRIK ASKO!
¡GRACIAS!



Finantzatzaileak eta laguntzaileak

Gurtze Gorririk eskerrak eman nahi dizkiegu gure bazkideei, gure emailerei eta laguntzaileei, bai eta erakunde publikoei, enpresei, finantza-erakundeei eta fundazioei ere, haien ekarpenek gure proiektu asko gauzatzea ahalbidetzen baitute.

Erakunde publikoak, entitateak finantzak eta fundazioak

Ministerio de Inclusión, Seguridad Social y Migraciones,
Ministerio de Interior: Dirección General de Tráfico,
SASEMAR, Servicio Público de Empleo Estatal,
Subdelegación de Gobierno en Gipuzkoa, Gobierno
Vasco, Lanbide, Uggas, Diputación Foral de Gipuzkoa,
Autoridad Portuaria Puerto de Pasaja, Ayuntamiento Aia,
Ayuntamiento Andoain, Ayuntamiento Arrasate-
Mondragon, Ayuntamiento Ataun, Ayuntamiento
Azkoitia, Ayuntamiento Beasain, Ayuntamiento Bergara,
Ayuntamiento Deba, Ayuntamiento Donostia-San
Sebastián, Ayuntamiento Eibar, Ayuntamiento Elgoibar,
Ayuntamiento Ermua, Ayuntamiento Errenteria,
Ayuntamiento Hondarribia, Ayuntamiento Lazkao,
Ayuntamiento Mutilloa, Ayuntamiento Olaberria,
Ayuntamiento Oñati, Ayuntamiento Ordizia,
Ayuntamiento Segura, Ayuntamiento Sorluze,
Ayuntamiento Urnieta, Ayuntamiento Urretxu,
Ayuntamiento Zarautz,
Ayuntamiento Zegama, Ayuntamiento Zumarraga,
Fundación La Caixa,
Kutxa Fundazioa, Laboral Kutxa, Orona Fundazioa, Real
Sociedad Fundazioa, SD Eibar
Fundazioa, Ulma Fundazioa, Entidad Menor Itziar.

Enpresa pribatuak

Agua de Insalus, Alcampo, Alcorta Forging Group, Antxon
Caballero Ugarte, Arima Papel, Ausa Gaztelu Guraso
Elkarrea, Axular Lizeoa, Balkide Balorazioak, Bernado
Ecnarro, Bosch Rexroth, CaixaBank, Caja Laboral,
Carrefour Oíartzun, Club Deportivo Fortuna, Danobat
Group, Dikar, Driving Friends, Elgorbako Sanio EKT,
Eskibel Ikastetxea, Etxe-Tar, Fagor Automation, Fagor
Industrial, Farmaetxe Parafarmacia, Fundación Bancaria
"La Caixa", Gestrosa, Gestión Serv. Residenciales,
Goizper, Hoteles de Gipuzkoa, IES Ermua, Imergaur, La
Salle Aztain, La Liga Group International, MGP Proyecto
4, Mondragon Assembly, Monroe, Num CNC Highend
Applications, Orkili, Orona Fundazioa, Padel 4k, Rafas
textiles, Real Sociedad Fundazioa, Royde, Soraluze SCL,
Irizar, ST. Patricks English School, Suanayes, UPV/EHU,
Ximaurrita, Zuigoar, Irizar S. Coop.

ESKERRIK ASKOI! GRACIAS!

Balio-katea

Baliabideak

Boluntarioek eta erakundeko teknikariek parte hartu duten ekintza eta jardueretarako, ezaugarri desberdinetako ibilgailu hauek izan ditugu:

- Anbulantziak 14
- AOBE anbulantziak (oinarriko bizi-euskarria) 5
- Ambulancias SVA (Soprote Vital Avanzado) 9
- Kotxeak 12
- Garrario egokituak ibilgailuak 27
- Zerbitzu medikoen furgoiak 8
- Lur orotakoa 19
- Koordinazio Zentro Mugikorra 1
- Garrario mistoko ibilgailuak 12
- Motoa 1
- Itsasontziak 18
- Maila B 7
- Maila C Aurreratua 2
- Maila C 6
- Uretako erreskate-motoak

Funtzen erakarpena

Erakartze-saila enpresa-aliantzak lortzeko helburua duen talde batek osatzen du, erakundearen baliabideak eraginkorragoak eta optimizatuagoak izan daitezzen. Horretarako, beharrezkoa da baliabideak lortzea, eta, gainera, oreka egokia egotea diru-sararren iturrien artean, dibertsifikazioaren bidez. Egiten diren ekintzen artean, honako hauek nabarmentzen dira: bazkideen eta emailleen kampainak, lurraldeko enpresek in aliantzak sortzea, Gabonetako loteria eta Urrezko Zozketa kampaina.

Gizartea

Garapen Jasangarriko Helburuak
• GJHak zeharkako elementuak dira gure jardura guztietan.
• 2030 Agenda betetzeko sentsibilizazioak laguntzen digu.

- Gure jardura-memoriak GJH bakoitzean duen eraginari buruzko informazioa ematen du.

Giza Eskubiak eta Nazioarteko Zuzenbidea

Humanitaria. Pertsonen eskubideen babesa eta bermea sustatzeko printzipioen eta balioen plan estrategikoa inplementatzea, Giza Eskubideen, Nazioarteko Zuzenbide Humanitarioaren eta Balio Humanitarioen sentsibilizazioaren, prestakuntzaren, hedapenaren, defentsaren eta aplikazioaren bidez.

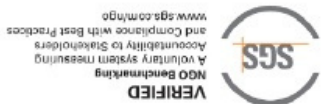




duten GKEak.

- Lan arteko sarea, Enplegu Plana - kalitatea

Beste kalitate-sistema ezarrirako bat:



hobekuntza.

kudeaketa, eragiketak, emaitzak eta etengabeko balibideak, finantza-gereztia eta funtsen gerezia, komunikazioa eta irudi publikoa, giza zuzendaritza Batzordea, Esparru Estrategikoa,

berrikusten ditu:

kalitatearen gardentasun-zurtagiria BENCHMARKING GKEaren kudeaketaren Benchmarking GKE zurtagiriak 9 dimentsio



9001:2015 ER 0468/2001.

- Espainiako Gurutze Gorriaren etxeko eta mugikorreko teleaguntza-zerbitzua - ISO garrarioa - ISO 9001:2015 ER 0577/2016.
- Euskal Autonomia Erkidegoko lurreko eta uretako prebentzio-zerbitzuak eta osasun-garraioa - ISO 9001:2015 ER 0577/2016.
- Espainiako Gurutze Gorriaren helburrekin eta helburrekin - ISO 9001:2015 ER 0385/2007 eta ISO 14001 - lotutako prestakuntza propioa eta hiru garrenei, presentziala eta Online urrutikoa, arautu gabea, jarraitua eta okupazionala, diseinatzea, kudeatzea eta ematea.

Kalitatea



Youtube: Cruz Roja Española.
Innovar para prepararse mejor

AENOR kalitate-zurtagiriak:

- Los servicios de prevención, salvamento y socorrismo y baño asistido para personas con discapacidad en las playas de la provincia de Gipuzkoa-ISO 9001:2015 ER 0929/2009.

Berrikuntza - Teknologia humanitaria

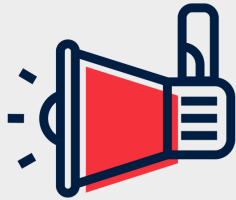
Hemos trabajado en la innovación y en el desarrollo Berrikuntzan eta garapenean lan egin dugu teknologia humanitarioko tresnak, prebentzio-zerbitzuetan eta larrialdietan datuak erregistratzeko sistema bat garatzeko proiektu pilotu batean parte hartzen dutenak.

2023an, hedabide tradizionalekin eta sare sozialekin lan egin dugu, batetik, Gurutze Gorrian egiten dugun lan humanitarioa ikusarazteko, eta, bestetik, sentsibilizazio-lana egiteko, gizartearekin dugun konpromisoa betez. Alde horretatik, komunikazio-estrategia erakundearen eta tokiko batzarren ezagutza-erakundearen ikusgarritasun- eta posizionamendu-plataforma bat da. Horretarako, komunikazioa bi alderditan oinarritu da: barne-komunikazioan eta kanpo-komunikazioan. Gurutze Gorriaren printzipioen, balioen eta oinarrien arabera lerrokatuta beti.

Marka eta komunikazioa

Iraultasun instituzionala

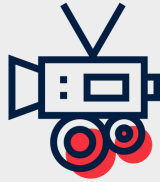
Marka eta komunikazioa



803

Inpaktuak lurralde-, autonomia-
eta estatu-komunikabideetan

Inpaktuak komunikabideetan



TV 34



Irratia 84



Prentsa 548



Web 129

AHORA Cruz Roja: 8

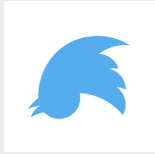
Sare Sozialak



%20 jarraitzaileak



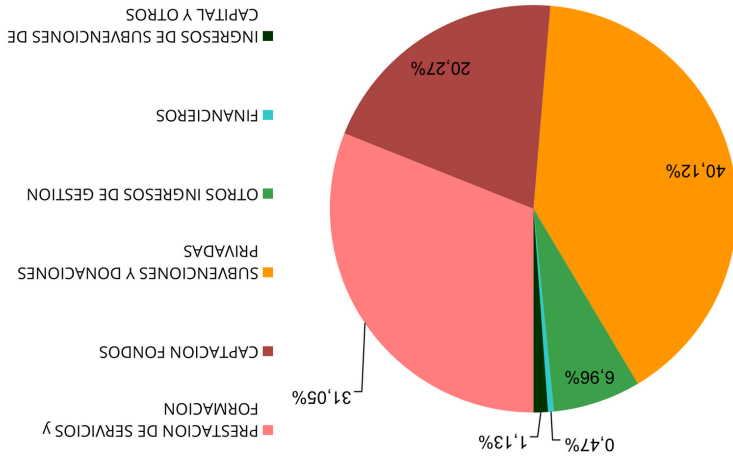
%30 jarraitzaileak



%20 jarraitzaileak

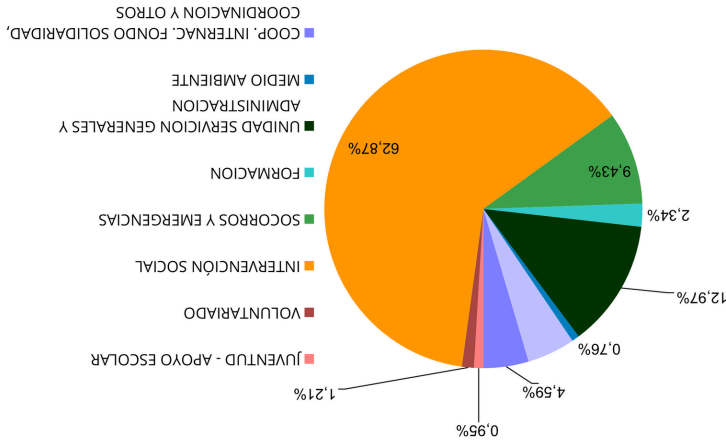
Datu ekonomikoak

Finantzaketa-iturriak



IMPORTE 2023	
PRESTACION DE SERVICIOS Y FORMACION	4.779.415,81
CAPTACION FONDOS	3.120.131,12
SUBVENCIONES Y DONACIONES PRIVADAS	6.175.308,56
OTROS INGRESOS DE GESTION	1.071.421,30
FINANCIEROS	72.450,69
INGRESOS DE SUBVENCIONES DE CAPITAL Y OTROS	174.394,41
TOTAL	15.393.121,89

Jardueraren gastuak



GASTO 2023	
JUVENTUD - APOYO ESCOLAR	143.344,84
VOLUNTARIADO	183.079,76
INTERVENCIÓN SOCIAL	9.494.985,31
SOCORROS Y EMERGENCIAS	1.424.971,28
FORMACION	353.124,77
UNIDAD SERVICIO GENERALES Y ADMINISTRACION	1.959.451,35
MEIO AMBIENTE	115.046,56
CAPTACION	735.238,61
COOP. INTERNAC. FONDO SOLIDARIDAD, COORDINACION Y OTROS	693.819,21
TOTAL	15.103.061,69

Iran kortasun institutionala

4.2



Pertsona eta erakunde bazkideak



19.359

Bazkide diren pertsonak eta enpresak gure erakundearen oinarri soziala osatzen duten hirugarren kolektiboa dira.

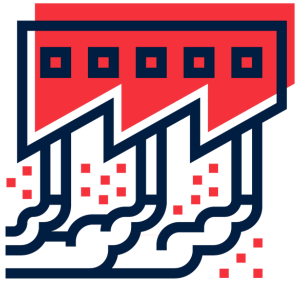
Bazkideak

18.962

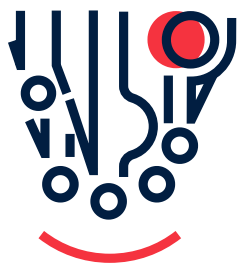


Enpresak bazkideak

397



Enplegatuen



241

Tokiko eta eskualdeko batzarretan lan egiten duten pertsonak, guztira probintzia-bulegoa



63

Gizonak



178

Emakumeak

2023an, Gipuzkoako Gurutze Gorrian, batez beste, 241 pertsona egon dira erakundeko teknikariak osatzen. Horiek probintziako bulegoan nahiz Gipuzkoako lurralde osoan banatutako 16 tokiko eta eskualdeko batzarretan egon dira.

Gurutze Gorriaren indargune handienetako bat giza taldea da; horrelako erakunde baten kasuan, langileak teknikoak zein boluntarioak dira. Alde horretatik, gure taldeak profil profesional espezializatua du erakundeak eskaintzen dituen zerbitzuetan, planaren eta zerbitzuen arabera banatuta. Taldea oso kualifikatuta dago bere eguneroko lana egiteko, betiere erakundea sostengatzen duten printzipioen eta balioen arabera.

Boluntariora



Boluntariora da Gipuzkoako Gurutze Gorriaren oinarria. Pertsonengandik gero eta hurbilago egoteko eta gizartea eraldatzeko ekintzak gauzatzen dituen muskularia da, herritarren parte-hartzea modu aktiboan, gaituan, konprometitan eta parte-hartzailan erraztuz.

Boluntarioak

3.048
Boluntarioak

343
Urtean zehar boluntario
gisa sartu diren
pertsonek

52.593
Metatutako ekintza
boluntarioko orduak

Aniztasuna

1.681
Emakumeak

1.367
Gizonak



Boluntariora eta Gurutze Gorriko teknikarrei konpromiso eta ezagutzeari esker gure jardura garatzea posible dugu eta pertsona gehiagori lagundu

GIZATALDEA



HORRELA GARA, HORRELA LAN EGITEN DUGU

Mugimendu geldiezina gara. Gizartearena gizartearentzat. Begiak, eskuak eta bihotza estau maila osoan eta haruntzago zabaldua. Carena eta egiten duguna erabat lotuta doaz.



ESKU-HARTZEA ETA GIZARTERATZEA

SENTSIBILIZAZIO- ETA PREBENTZIO-PROIEKTUAK

Gazteen Gurutze Gorrian zeharkako gaien sentsibilizazioaren eta prebentzioaren alde lan egiten dugu.

2023. urtean, gai hauek landu ditugu: GIB-HIESaren eta sexu-transmisiozko beste gaiixotasun batzuen hezkuntza eta prebentzioa, hezkidetzeta eta hezkuntza ez-sexista, genero-indarkeriari buruzko sentsibilizazioa eta prebentzioa, ingurumenari buruzko informazioa eta sentsibilizazioa eta indarkeriazko jokabideen prebentzioa. Guztira 600 pertsona baino gehiagorengana iritsi gara kaleko jardueren bidez.

PARTE HARTZEKO PROIEKTUAK

Aisia eta Denbora Librea

Helburua aisialdi antolatuturako sarbidea bermatzea da, haurren eta gazteen ongizatea eta autonomia hobetzeko. Jardueren artean, asteburuetako jardueretan eta udalokuetan parte hartzea sustatu da:

- 42 haur eta gazte.
- 314 jarduera.

Eskola-arrakasta

Proiektua 6 eta 16 urte bitarteko haur eta gazteentzat da, irakatsi eta ikasteko prozesuan zailtasunak dituztenentzat. Arratsaldeetan, eskolako zereginetan laguntzen diegu, eta irakasgai erakargarri eta erabilgarriak ulertzeko modu berriak eskaintzen dizkiegu. Hezkuntza- eta emozio-errefortzuan lan egin dugu:

- 163 haur eta gazte.
- 6.576 jarduera.

Jostailu Hezitzailea

Proiektu honen bidez, haurrek jolasteko duten eskubidearen inguruan sentsibilizatzeko dugu. Horretarako, tailerrak egiten ditugu familiarekin eta irakasleekin, jolasteak dituen onurak buruz lan eginez eta haurrei ematen zaizkien jostailuak ez bellikoak eta ez sexistak izatearen garrantzia azpimarratuz. Gainera, proiektu honek jostailuak erakartzeko kanpaina bat egiten ere laguntzen digu, urrian, azaroan eta abenduan modu intentsiboagoan egiten duguna. 2023an, jolasteko eskubidea bermatu diegu 1941 haur eta gazteri. 131 boluntariori esker.

GAZTEEN GURUTZE GORRIA

Gazteen Gurutze Gorria erakundearen gazte

saila da, eta euren nahia

hautzarorekin mundu berri bat sortzera

eta gazte indartsuago eta ahaldundagoak,

gizartean garatzeko gai

persona gisa, balioekin

gizartekoak eta herritarrekoak; pertsonak

kontzientziatuak eta konprometitua

gizateriaren eronkek

eta, bere parte-hartzearekin,

kultura bat lortu eta bultzatzen dute

bakea, berdintasuna eta errespetua.



Nazioarteko lankidetzaz

Gure esku-hartzea hondamendiek, klima-aldaketak eta gatazkek eragindako ondorioen ondorioak minimizatzen saiatzen da. 2023an, pertsonen bizibideak landu ditugu, naturan oinarritutako konponbideen ikuspegitik.

AFRIKA

Ruanda

Nekazaritzako eta abeltzaintzako bizi-bitartekoan iraukortsuna eta produktibitatea indartzeko lan egin da eta emakumeek Nyagatare barrutiko (Ruanda) komunitate kaitzeberetan sarbide zuzena izan dezaten sustatzeko.

Marokoko lurrikara

Gurutze Gorririk Marokoko Iargierdi Gorriri laguntzen diogu, eta Gurutze Gorraren eta Iargierdi Gorraren Elkarleen Nazioarteko Federazioarekin lankidetzan aritzen gara, Iargierdi Federazioarekin lankidetzan aritzen eta modu koordinatuan erantzuteko.

Herritarasun globalerako hezkuntza

2023an, Garapen Iraunkorreko Helburuen zabalikundeak lantzen jarraitu dugun, gure sare sozialen bidez gure jarduerak 2030 Agendaren helburuak betetzeko eragina ezagutaraziz.

Hezkuntza funtsezkoa da sentzibilizazio-mezua helarazteko, eta ateak zabalik izatea aukera paregabea da gure mezuak herritarren gaitasuna hobitzeko. 2023an, Iruenen egun ziren ate irekien jardunaldietan parte hartu ahal izan genuen, eta errefuxiatu-eremu bateko bizitzaren errealitatea herritarrei hurbiltzeko aukera izan genuen, horretarako errealitate birtuala erabiliz.

Iargierdiaren

Gurutze Gorririk Turkia eta Siriako Iargierdi Gorririk Elkarleen Nazioarteko Federazioari laguntzen dio, eta Iargierdi Gorraren Elkarleen Nazioarteko Federazioarekin eta modu koordinatuan erantzuteko Iargierdiaren

Lurrikara Turkian eta Sirian

Filipinetan kostaldeko hiri inklusiboak, erresilienteak eta jasangarriak gartzeko ingurune egokia sortzeko lan egin da. Hori lortzeko, esku-hartzearen helburua hondakin solidoen kudeaketa hobetzea eta erabilera berrak plastikoen kostu txikiagoak sustatzea izan da, gizariek zibilaren parte-hartzearen eta informazio- eta hezkuntza-kampainen bitartez.

Filipinas

ASIA

TÜRK
KIZILAY



Nazioarteko lankidetza

Gure esku-hartzea

ondorioak minimizatzea.

hondamendiek eragindako ondorioa

klima-aldaketa eta gatazkak.

Gure helburuak honako hauek dira:

eta pertsonel egoera

beren bizitzak berreraiki eta

komunitateak ahalik eta lasterren

ahal den neurrian, eta

etorkizuneko garapen-aukerak.



Zaurgarritasun egoeran dauden kolektiboak

21.322

Guztira Gipuzkoako probintzian artatutako pertsonak

202 Asiloa-eskatzaileak



4.138 Etorकिनak



221 Adinekoak eta zainzailleak



338 Hautzaro



41



180 Presoak eta preso ohiak



306 Desgaitasuna duten pertsonak



1.810 Cizartea



7.416



Zaurgarritasun egoera handian dauden pertsonak

Kolektibo guztiekin esku hartzen dugu, gure ekintza bideratzen dugun arlo multidimentsionalen bitartez: osasuna, sorospenak, gizarteratzea, ingurumena, hezkuntza eta enplegua

Pertsonen Gurutze Gorria



3.2

ENPLEGUA

Gipuzkoan artatutako pertsonak

1.245



Engiegi Planak gizarterateko eta laneratzeko neurri espezifikokoak eta ibilbideak ezartzen ditu, gizarite-desabantailako egoeran dauden pertsonak,

Zailena duten pertsonak lan-merkatura hurbildu ditugu, haien enplegarritasuna hobetuz gaitasun profesionalak indartuz, eta lan-ingurune aldakor eta lehiakor batean lanpostua lortzeko aukerak indartuz.

Eskaerei erantzunak Enpleguarekin zerikusia dutenak

5.567

etorkinak eta asiloa eta/edo nazioarteko babesa eskatzen dutenak lan-merkatan sartzeko eta enplegarritasuna hobetzeko. Horretarako, esku-hartze bat egiten da, pertsonei laguntza, aholkularitza eta lan-orientabidea emateko, oinarriko gaitasunak, zeharriak, digitalak eta profesionalak eskuratzeko, hala nola aukera- eta tratu-berdintasunarekin lotutako ekintzak eskuratzeko.





Klima-aldaketa gure garaiko erronka humanitario garrantzitsuenetako bat da, eta ondorio latzak ditu garrantzitsuenetako bat da, eta ondorio latzak ditu populazio kaltetberentzat, osasun-arazoak, galera ekonomikoak eta hondamendiak barne. Gurtze Gorrion modu aktiboan lan egiten dugun karbono-aztarra neurtu eta erregistrazioa, eta emisioak murriztea lortzen dugun karbono-aztarra murrizteko konpentsatzeko plan baten bidez, basoberritzearen bidez eta egoera ahulean eta pobrezia energetikoan dauden familiek ingindako ekitzen bidez, trantsizio ekologiko justu baterako +CO (mpesa) 2 estrategia iren ildotik.

Estategia horren esparruan, lankidetzaz hitzarmen bat sinatu dugun GFArekin, erakundeak Gipuzkoan duen ingurumen-inpaktu murrizteko helburu nagusiarekin.

Zumarragako Repsolekin ere jarraitu dugun aliantza-lanetan, eta, horrela, tokiko energia-komunitateak pertsona kaltetberengana hurbildu ditugu, bestela ezingo baitziren sartu.

435



581

Gipuzkoan artatutako pertsonak

Eskaerei erantzunak

ingurumenarekin zerikusia dutenak



Sentsibilizazio-lanarekin jarraitzen dugun, eta, horretarako, Hezkuntza Sailarekin batera, Gipuzkoako Klima Aldaketari buruzko informazio-pilula bat garatu dugun. Era berean, ingurumen-arazoak agerian jartzeko lagundu dugun, ingurumenaren, klima-aldaketaren eta beroaren aurkako ekitzaren munduko egunen bidez, eta mugikortasunaren eta hondakinen prebentzioaren Europako asteetan parte hartu dugun.

2023an, familia ahulenean dugun konpromisoari eutsi diegu, BPrekin egindako aliantza baten bidez. Aliantza horri esker, 200 familia baino gehiagoko etxeen energia-eraginkortasuna hobetu ahal izan dugun, mikroeraginkortasun-kitak emanaz. Aliantza horren esparruan, Osasunarekin batera lan eginda bizi-baldintzak eta elikadura kontzientea hobetzeko, pertsona bakarrek familia-unitateei aire-frijigailuak emanaz, beren bizilekuek janaria prestatzeko aukerarik ez dutenak.





Gurutz Gorrin, gure ustez, hezkuntza berdintasuna eta gizarteratzea sustatzen dituen tresna bat da, eta funtsezko zeregina du pobrezia-aren aurkako borrokan, osasuna eta ongizate emozionala hobetz, genero- eta aukera-berdintasuna sustatuz. Pertsonak beren autonomiarako gaitzen dituzten balio eta prestakuntzen erailkuntzan oinarritutako ikuspegi soziohezitzailea sustatzen dugu. Hori guztia prestakuntza aktiboko, motibatzaileko, parte-hartzaileko eta praktikoko metodologia batetik abiatuta, teknologia berritara egokitzuz.

Barne Prestakuntza

Hainbat prestakuntza-ekintzaren bidez, Gurutz Gorrin boluntarioak eta lan-kontratuko langileak gaitzen ditugu, besteak beste, esku-hartze sozialako, sorospen eta larrialdietako, osasuneko, nazioarteko lanbidetzako eta gazerriako proiektuetan parte hartzen dutenak. Horrela, gure trebetasunak, trebetasunak, ezagutzak eta gaitasunak sustatzen ditugu, gure erakundea indartzeko, gure esku-hartzearen kalitatea hobetzeko eta Gurutz Gorrin eragin-korragoa eta gordenagoa erakitzeko.

7.366



19.221

Eskaerei erantzunak
hezkuntzarekin zerikusia
dutenak

26 03 PERTSONAK

Zaurgarritasun-egoeran dauden pertsonentzako prestakuntza

Prestakuntzak ematen ditugu, eta horiekin gizarteratzen eta gizarrean parte hartzen laguntzen saiatzen gara, kateberatasun-egoeran dauden pertsonen enplegarritasuna hobetzeko, bai gure programen erabiltzaileentzat, bai kanpoko kolektiboentzat. Horren adibide dira LANBIDEREN langabedian daudenei edo beren profil profesionalak hobetzeko beharrea daudenei zuzendutakoak (adibidez: mendeko pertsonentzako arreta soziosanitariora, funtsezko gaitasunak, etxeko arreta) edo landa-eremuan garrantzi berezia duten taldeei zuzendutakoak (adibidez: online merkataritza).

Kanpoko prestakuntza

Enpresa publiko eta pribatueta, ikastetxeetan, instituetan, erakunde publikoetan eta herritar guztei eskaintzen diegun prestakuntza-eskaintza zabalera ere badugu. Nabarmentzekoak:

- Osasun-intereseko ikastaroak: BB talerak, lehen sorospenak, oinarritako bizi-ehuskarria eta KDEA, uretako sorospena, laguntza psikologikoa...
- Interes sozialeko ikastaroak: mendeko pertsonen arreta, adinekoak, mobilizazioak, pertsonaren oinarritutako arreta, etab.

Guritze Gorraren Osasun Planaren helburua herritarren osasuna hobetzea da, bai maila fisikoan, bai psikologikoan, sozialan... Hori lortzeko, Gipuzkoan proiektu hauetan egiten dugu lan:

- Herritarrei oro har zuzendutako osasunaren sentsibilizazioa eta sustapena, dibulgazioarekin (sare sozialak, materialak...)
- Sexu-osasunari lotutako gaitxotasun kutsakorrek prebenitzeko kanpaina: ITS – GIB
- Kolektibo espezifikoei zuzendutako osasunaren sentsibilizazioa eta sustapena, hautemandako beharretan oinarritutako informazioa eskainiz.

- Elikadura osasungarria
- Osasun emozionala

Osasungarria ez den bizimodua duten pertsonen arreta ematea, hauskortasuna edo kaltiberatasuna dela-eta "jomuga" diren kolektiboak, honako hauei buruzko informazioa ematen baitzaie

- Bero-bolada
- Hotz-bolada
- Griparekin lotutako ohitura osasungarriak sustatzea
- Elikadurarekin lotutako ohitura osasungarriak sustatzea

• Gaitxotasunaren kudeaketa desegokia duten pertsonen arreta ematea

◦ Jarrabide terapeutikoaren jarraipen desegokia egiten duten pertsonen arreta ematea, aurretik identifikatuta badaude eta aholkularitza eta/edo laguntza eskaintzen bazaie.

2023an, osasunari lotutako jarduerak egin ditugu Gipuzkoako ia batzar guztietan, eta 40 boluntariok baino gehiagok parte hartu dute zuzenean proiektu horietan. Boluntariotzari esker, 2.706 pertsonari eman ahal izan diegu arreta, informazioa, trebakuntza eta abar eskainiz. Guztira, 6.835 erantzun zuzen eman zaitzkie osasunarekin lotutako eskaerei.

Gainera, Guritze Gorrari ez dugu soilik pertsonen osasunaren alde lan egiten osasun-erloian. Zeharkako gaia denez, beste arlo batzuek (esku-hartze soziala, gazteria, etab.) erabiltzaileen osasunaren ere eragin positiboa duten jarduerak egiten dituzte.



2.705

Gipuzkoan artatutako pertsonak

6.836

Eskaerei erantzunak osasunarekin zerikusia dutenak

OSASUNA

Era berean, egoitza-programa batean esku hartu da, gizarte-bazterkeriako egoeran dauden pertsonak, bizitza harrera eginez eta haiek esku hartuz, bizitza autonomoa lortzeko beharrezko gaitasunak eskainiz. Era berean, Espainian nazioarteko babesa eskatzen duten migratzaileei laguntza eman diegu harrera-eta gizarterate-prozesuetan, diziplina anitzeko taldeen bidez. Esku-hartzea gaitasun linguistiko, personal eta sozialen bidez bideratuz. Lagun egiten dugun trebetasunak lortzeko, erresilientzia sustatzeko eta persona horien kalteberatasun-egoerak murrizteko. Gure ahalegina, gure lurraldean pertsona eta ibilbide bakoitzarentzat egokiena den errozea erraztea. Europarako bidean dauden pertsonen arreta humanitarioari dagokionez, ballabide bat aktibatuz, zaineren bidez pertsonak fisikoki eta psikikoki berrezarri eta beren laguntza-sareekin komunikazioa lor dezaketen.

arretaren zeharkako osagarri gisa, kulturarteko

Presoak

bitartekaritza-programak laguntza eskaini digu kulturariztasuneko testuinguruetako profesionalak Erabiltzailei eta haien familiei banakako beharretara egokitutako eguneko arreta espezializatua eskaini zaie. Horretarako, hainbat zerbitzu eta programa izan ditugu, tutoretzapeko etxebizitzegain, familien ordezkoko egoitza-baliabide gisa.

Gaitasun mentala duten pertsonak

Martuteneko Espetxearekin lankidetzan, askatasunik gabe dauden eta gizarte-bazterkeretako arriskuan edo egoeran dauden migratzaileek dituzten beharrei erantzun diegu. Atzerritartasunari buruzko orientazioa eskaini da, eta dokumentazio-kudeaketetan laguntzeko ekintzak garatu dira. Testuinguru horretan, familia-sareak ez duten eta Euskadiko espetxeren batean zigorra betetzen ari diren pertsonak, hirugarren gradurako edo baldintzapeko askatasunerako baimen arruntak eta

progresioak eskuratu ahal izan dituzten, egoitza-eta hezkuntza-laguntza eskaini dugun komunitatean gizarterate lortzeko. Azkenik, zigorretan beren denborarekin gizarteratearen zako lanak egiten laguntzeko aukera eman diegu.





12.954

Gipuzkoan artatutako
personak

69.047

Eskaerei erantzunak
Gizarteratzearekin
zerikusia dutenak

esku hartzea

Adineko pertsonekin eta desgaitasuna duten pertsonekin

Adinekoekin eta desgaitasuna duten pertsonekin egindako esku-hartzearen barruan, haien ongizate bio-psiko-sozialeko eta harreman-ongizateko egoera sortzen eta berrezartzen lagundu dugu. Alde horretatik, erratzu egin dugu bakarrik sentitzen diren pertsonak beren premien arabera ko gizarte-sareara izatea, baita nahi gabe isolatuta dauden pertsonak ere.

Gainera, eguneroko bizitzako jarduerak egitean autonomia pertsonala mantentzeko laguntzari esker, pertsona horiek etxean jarraitu ahal izan dute.

Bestalde, telelaguntza-zerbitzuen bidez, berehalako erantzuna eman ahal izan diegu, bai etxean bertan, bai etxetik kanpo, adinekoei zein dibertsitate funtzionala dutenei, haurdun dauden emakumeei eta gaixotasun kronikoak dituztenei.

Era berean, gurpil-aukien, makuluen, taka-taken, bainu-aukien eta beste-lako laguntza-produktuen aldi baterako eta doako maillekuak eman ditugu. Eta pertsona horien joan-etorriak lagundu ditugu, garrario egokituaren bidez.

Zaurgarritasun egoeran handian dauden pertsonak

Zaurgarritasun egoeran dauden pertsonak dagokienez, adierazi behar da oinarriko premiei premiazko arreta eman behar zaie, eta laguntza horien bidez oinarriko hornidurak ordaindu behar direla etxetan, hala nola argia eta ura, elikadurarako bonuak, familien gastua arinduz. Garrantzitsua da erabiltzaileei gizarte-zerbitzuei, arreta pertsonalari eta familiarren kudeaketa ekonomikoari buruz eman zaien informazioa eta orientazioa nabarmentzea.

Immigratzioa eta errefuxiatuak

Horri gehitu behar zaio gizarte-bazterkeria prebenitzeko egoitza-alternatiba, 18 eta 23 urte bitarteko gazteekin. Eman dugun ostuak, bizikidetzak eta laguntza espezializatuak helduarako trantsizio-prozesuan banakako laguntza-planak egitea ahalbidetu dute.

Gizarte-zailtasunak dituzten haurrak

Era berean, gizarte-larrialdietarako kitak, eskola materiala, elikagaiak eta arropa banatu ditugu.


Arrisku-egoeran edo gizarte-bazterkeriako egoeran dauden pertsonen harreman eta inklusioa informazioa, orientazioa eta laguntza eskaintzean oinarritu da, zuzeneko arretaren eta gizarte- eta hezkuntza-jardueren bidez. Gosariak, higie-ne-kitak, dutxa-tiketak, io-zakuak, sendagaiak, beroki-arropa eta abar banatu ditugu. Gainera, helduentzako laguntza espezializatuaren barruan, pertsonak gidatzen ditugu beren eguneroko bizitza kudeatzeko prozesuetan.

Aldi berean, gizarteratze-premiak dituzten pertsonentzako Eguneko Zentro bat izan dugun, eguneko arreta intentsiboa eta denboran luzea eskainiz, beren ohiko inguruneetik bereizi gabek.

Eskaerei erantzunak
sorospeneekin
lotutakoak

Gipuzkoan artatutako
pertsonak

1.536



1.679

Larrialdietan bezala, herriko jaietan, kirol-ekitaldietan eta bestelakoetan ere izaten gara, eta pertsona asko elkartzen gara, horrek dakarren arriskuarekin. Horretarako, osasun-langileak, uretako sorosleak, ambulantiak, lur orotako ibilgailuak, itsasontziak eta abar ditugu. Iaz, 1.111 boluntariok hartu zuten parte 1.050 prebentzio-zerbitzuetan.

Larrialdietan bezala, herriko jaietan, kirol-ekitaldietan eta bestelakoetan ere izaten gara, eta pertsona asko elkartzen gara, horrek dakarren arriskuarekin. Horretarako, osasun-langileak, uretako sorosleak, ambulantiak, lur orotako ibilgailuak, itsasontziak eta abar ditugu. Iaz, 1.111 boluntariok hartu zuten parte 1.050 prebentzio-zerbitzuetan.

Itsas salbamendua

Getarian, Donostian, Pasaian eta Hondarribian lau oinarri ditugu, itsas salbamenduko lanak egiteko, itsas Salbamenduko Estatuko Sozietatearekin eta Eusko Jauriaritzako Larrialdiei Aurregiteko Zuzendaritzarekin lanikidetzan. Egindako jardueren artean, honako hauek nabarmentzen dira: itsas ingurunean pertsonak bilatzea, arriskuan dauden pertsonak eta ontziak aurkitzea, nabigaziorako arriskutsuak diren objektuak aurkitzea eta kentzea, kutsaduraren aurka borrokatzeko eragiketetan laguntzea, etab.

2023an, 96 aldiz aktibatu gintuzten itsas larrialdiek, eta aktibatzeak erantzun ahal izan genien itsas salbamenduan diharduten 202 boluntarioei esker. Gainera, 173 trebakuntza-jarduera egiten ditugu.

Hondartzan salbamendu eta sorospen zerbitzuak



Erealtatea aldatu egiten da, eta Gurutze Gorria errealtate berritara egokitzten ari da, baina, aldaketa asko egon arren, badirudi larrialdien moduko eremu bat modu naturalan lotzen zaiola gure erakundeari. Larrialdien eremuan gure presentzia aldatu egiten da, iraganean batez ere ambulantiarekin lotutako jarduerak ziren bitartean; gaur egun, larrialdien munduan gure presentzia Larrialdietan Berehala Erantzuteko Taldeen (ERIE) bidez egituratzen da, bai eta larrialdietan jarduteko pentsatutako larrialdi-eragiketen proiektuaren bidez ere. Gaur egun Gipuzkoan aktibo dauden ERIEak honako hauek dira: esku-hartze psikosoziala (biktimen, senideen eta esku-hartzailen sufrimendua arintzea bideratua) eta Lurreko ingurune Bilaketa eta Salbamendua (mendian edo lehorreko beste ingurune batzuetan desagertutako pertsonak bilatzera bideratua). Jakina, gure esku-hartzea beti administrazio publikoekin koordinatuta egiten da, bereziki Eusko Jauriaritzako Larrialdiei Aurregiteko Zuzendaritza aipatuta.

2023an 160 boluntariok egin zuten lan arlo horretan.

Esku hartzea larrialdietan

SOROSPENAK

Zaurgarritasun egoeran dauden pertsonek ondoan egon nahi dugu, eta haien beharrei erantzun egokienak eta azkarrenak emateko modurik onena bilatu.

Jakintza-arloak

31

PERTSONAK

Pertsonei Arreta Emateko
Esparruan oinarrituta lan egiten
dugu, esparru horrek esku-
hartzearen erdigunean kokatzen
baitu, gaitzen ditugu eta
laguntzen diogu beren prozesu eta
ibilbideen protagonistak izan
daitezen, beren gizarteratzea
lortzeko.



GZ

El mejor precio
€
Los mismos precios en tu hiper
hiper

BOZTU ZURE ASIALDIKAK ESPERATU
ROBERKIN ETA PREZIO ONENEG
ESPERTA DE TIEMPO LIBRE CON LAS ME
EXPERIENCIAS Y EL MEJOR PREZIO

hiper

ERREAKZIO PLANA

1. ardatza: Eduki/erabili!

Txartelak ematen jarraitzea eta beste laguntza mota batzuetara zabalzea, ahal den gutzietan eta Erreakzionatu parameetroen barruan (betaurrekoak, sendagaiak, dentistak, logopedak, eskola-materiala, hezkuntza-laguntza, jantziak, etab.).

Lan-ardatzak: balliabide gutxi dituzten familiei. arazoak dituzten emakumei, adinakoel eta die haurrei eta gazteei, bakarrik bizi direnei, gizarre-Horregatik, Gurutze Gorriak lehentasuna ematen ondoren, bakarrik bizi diren pertsonel (% 34,6). familiei egiten die kalte gehien krisiak (% 54,3), eta, Guraso bakarreko familiei eta guraso bakarreko erantzuteko.

Mundu mailako azken gertakarien ondoren agertzen zen koinuntura berrira egokitzeko neurri gisa, Plan Erreakzionala sortu zen, 2022. urtearen amaieran hasitakoa. Erantzun zuzena, berehalakoa eta krisiaren aurrean hurbil, pandemiaren, klima-aldaketaren eta Ukrainako krisiaren ondorioz oinarriko ondasan eta zerbiztuen prezioak etengabe igotzen ari diren testuinguruan bizi diren pertsonen gero eta behar handiagoel erantzuteko.

2. ardatza: Jakitea/ezagutzea

Informazio-pilulak (informazioa + laguntza-tresna) eskaintzea familia-ekonomiako, elikadurako, osasun emozionalako, enpleguko, arrisku- eta larrialdi-egoeretako eta aisialdi alternatiboko edukia dituzten erabiltzaileei.

3. ardatza: Egin/aplikatu

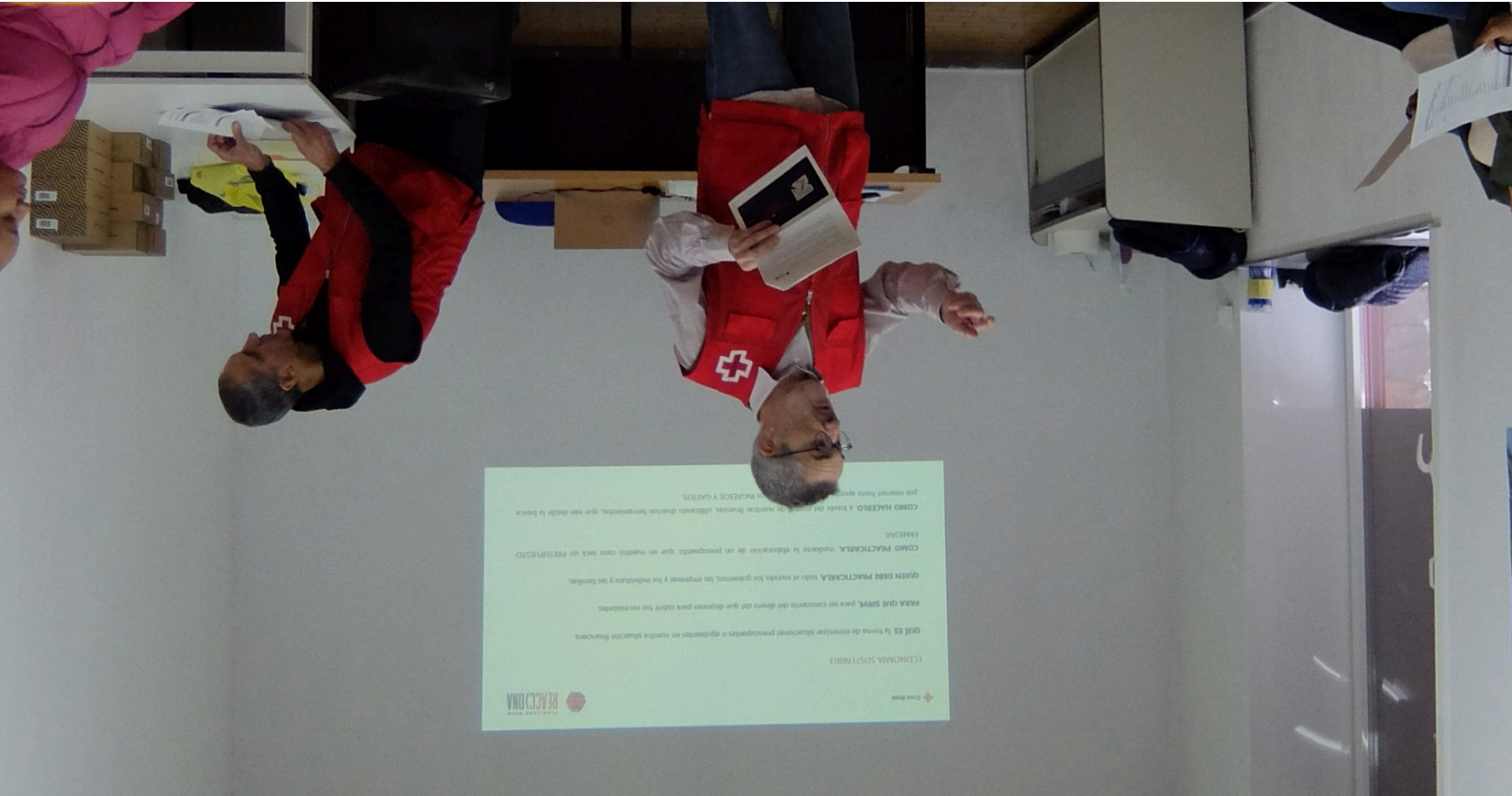
lzapideak, laguntzen kudeaketa, arreta soziosanitariario... egiteko laguntza- eta asistentzia- marka bultzatzea.

4. ardatza: Mantendu

"Erreakzio etxeetan" jarraipenak txertatzea edo mantentzea, haien egoera soziala, emozionala, osasuna, hezkuntzako eta laneko berrikusteko.









Gipuzkoan artatutako pertsonak





Educación

7.366
Personas atendidas

-  Formación abierta y gratuita
-  Formación COVID-19 sociedad
-  Guías para cuidadora
-  Apoyo escolar (Tablet...)
-  Difusión actividad educativa
-  Formación personal de COVID-19 al respuesta

Medio ambiente

435
Personas atendidas

-  Apoyo a personas en situación de pobreza energética y la población en general, para la reducción y ahorro de consumo energético
-  Campañas sobre buenas prácticas en el hogar: Uso del agua y electricidad, Gestión residuos, Compras, ..

Salud

2.706
Personas atendidas

-  Difundir medidas de prevención y contención
-  Llamadas de información y seguimiento
-  Acompañamiento a centros sanitarios
-  Seguimiento de biomédicas

Empleo

1.245
Personas atendidas

-  Manejo de redes y tecnología
-  Video-tutoriales laborales
-  Apoyo laboral telefónico
-  Orientación laboral
-  Búsqueda activa de empleo
-  Pildoras laborales Video-CV

Inclusión Social

12.954
Personas atendidas

-  Bienes de primera necesidad
-  Apoyo en pago suministro
-  Acogida temporal personas
-  Apoyo social ante la soledad
-  Servicios aseo y lavandería
-  Acompaña trámites, compras, psicológico
-  Apoyo psicológico

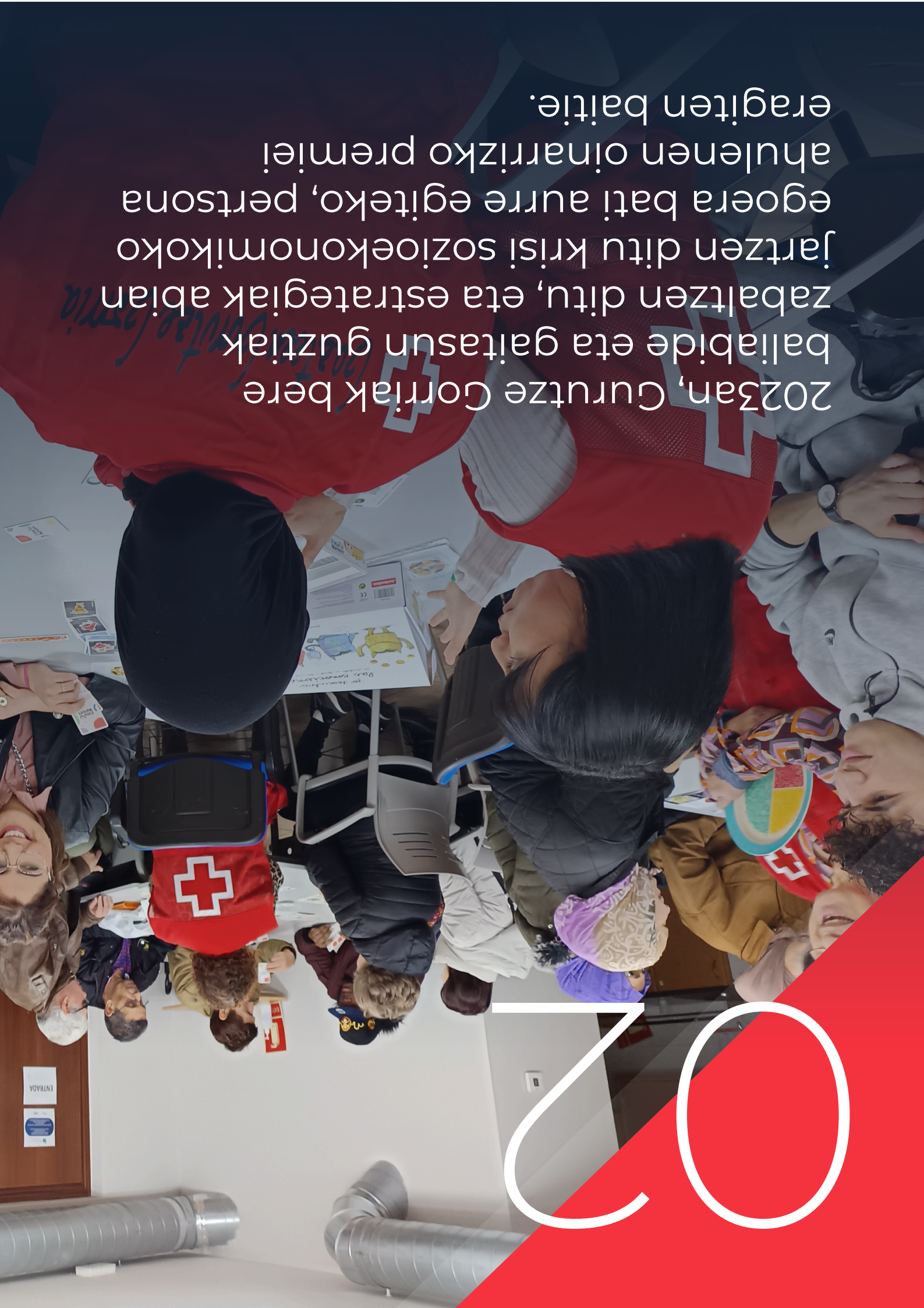
Socorros

1.536
Personas atendidas

-  Equipo de protección personal
-  Cobertura necesidad básica
-  Asistencia psicosocial
-  Centro sanitario temporal
-  Apoyo logístico
-  Transporte sanitario urgente
-  Acogida colectivo vulnerable

2023

2023an, Gurutze Gorriak bere balibide eta gaitasun guztiak abian zabalitzen ditu, eta estrategiak abian jartzen ditu krisi sozioekonomikoko egoera bati aurre egiteko, pertsona ahulenen oinarriko premiei eragiten baitie.



Inguruneak



Ingurune osasungarriak

Pertsonen ongizatea dimentsio guztietan zaintzea sustatzen dute; ohiturak hobetzea sustatzen dute, ohitura horiei eusteko baldintza egokiak ezartzea sustatzen dute eta jokabide kaltegarriak murriztea

gultzatzen dute



Ingurune iraunkorrak

Egungo eta etorkizuneko belaunaldiak baliabideak eskura ditzaten ziurtatzen dute. Halaber, pertsonen eta ekosistemen arteko elkarrekintza orkatua sustatzen dute, ekonomiaran, gizartearen eta ingurumenaren arteko harmonia bermatuz.



Ingurune inklusiboak

Ingurune inklusiboak lagundu egiten du inor ez dadila atzean geratu. Bertan parte hartzea ziurtatzen du. aukera berdintasuna pertsona guztientzat. Bazterketa-arriskua murrizten laguntzen du, babes-sareak sortzen edo indartzen lagunduz.



Ingurune seguruak

Pertsonak kateak jasateko duten arriskua minimizatzen dute, askotariko mehatxuekiko esposizioa murrizten laguntzen dute, eta horiei aurrea hartzeko eta aurre egiteko gaitasunak areagotzea sustatzen dute.

Kausak



Diskriminaziorik eza

Giza sufrimendua murriztea bilatzen du eta laguntza eskatzen du pertsonak beren beharren arabera, premiazkoenei lehenetsuna emanaz, bestelako bereizketarik gabe. Diskriminaziorik gabe.



Aukera-berdintasunak

Ahultasun askoren atzean ezkatzen diren egiturazko kausak identifikatzea eta gaitxitzea da gure helburua. Aukera-berdintasuna funtsezko baldintza da pertsonen eskubide aitortuak balliatzeko eta haien autonomia sustatzeko.



Klima-aldaketaren aurkako borroka

Badakigu garapen iraunkorrek aurrerapenak finkatzeko lehen erroka dela, eta, horregatik, klima-aldaketaren aurkako borrokan eta horretara egokitzean jartzen dugun arreta.

Ingurunearekin lan egiten dugu
asmo eraldatzaile batekin,
zaurgarritasun-egoerak betikotzen
dituzten oztopoak eta oztopoak
kentzeko. Gure helburuak, gainera,
lehenetasunezko 3 arrazoik inspiratuta
daude.

**kausak eta
inguruneak**

14

7 Printzipioek esparru etiko, operazional eta instituzionala eskaintzen diote Gurutze Gorriaren eta Iargierdi Gorriaren Nazioarteko Mugimenduen lanari.

04 **Independentzia**

Mugimendua independentea da. Botere publikoan laguntzailiak beren jardura humanitarioetan, eta herrialde bakoitza arautzen duten legeen mende, sozietate nazionalak, hala ere, autonomiari eutsi behar diote, mugimenduen printzipioen arabera jarduteko aukera izan dezaten beti.



05 **Boluntarioritza**

Borondatezko sorospen-mugimendua da, interesik gabekoa.



06 **Batasuna**

Herrialde bakoitzean Gurutze Gorriaren edo Iargierdi GorriarenElkarte bakarra egon daiteke; elkarre horrek denentzat irigarria izan behar du, eta bere ekintza humanitaria lurralde osoa zabaldu behar du.



07 **Unibertsaltasuna**

Gurutze Gorriaren eta Iargierdi Gorriaren Nazioarteko Mugimendua unibertsala da. Mugimendu horretan, elkarre guztiek eskubide berberak dituzte, eta elkarri laguntzeko betebeharra dute.



7 Printzipioek esparru etiko, operazional eta instituzionala eskaintzen diote Gurutze Gorriaren eta Iargierdi Gorriaren Nazioarteko Mugimenduren lanari.



01 Cizatasuna

Gurutze Gorriaren eta Iargierdi Gorriaren Nazioarteko Mugimendua, zeinari gudu-zelalietan zauritutako guztiei diskriminaziorik gabe laguntza emateko kezka sortu baitzaió, ahalegintzen da, nazioarte eta nazio mailan, egoera guztietan gizonen eta emakumeen sufrimendua prebenitzen eta arintzen. Bizitza eta osasuna babesteko joera du, baita gizakia errespetaraztekoa ere. Elkar ulertzea, adiskidetasuna, lanbidetza eta herri guztien arteko bake iraunkorra bultzatzen ditu.



02 Inpartzialtasuna

Ez du inolako bereizketarik egiten nazionalitateari, arrazari, erlijioari, gizarte-egoeari eta sinismen politikoari dagokienez. Gizabanakoak sofrimenduekiko proportzioan sorosten bakarririk aritzen da, haien premiei aurre eginez eta premiazkoenel lehenetasuna emanaz.



03 Neutraltasuna

Guztion konfiantzari eusteko, Mugimendua ez du parte hartuko liskarretan eta, aldi oro, politika-, arraza-, erlijio- eta ideologia- eztabaidetan

Gurutze Gorriaren 7 Oinarrizko Printzipioak iturri agortezina dira, erakunde gisa dugun nortasuna eraikitzeko ideiak, jokamoldeak eta oinarriak ateratzeko. Era berean, zer garen eta zer izan nahi dugun hausnartzen dugunean, babesleku horretara jo behar dugu.

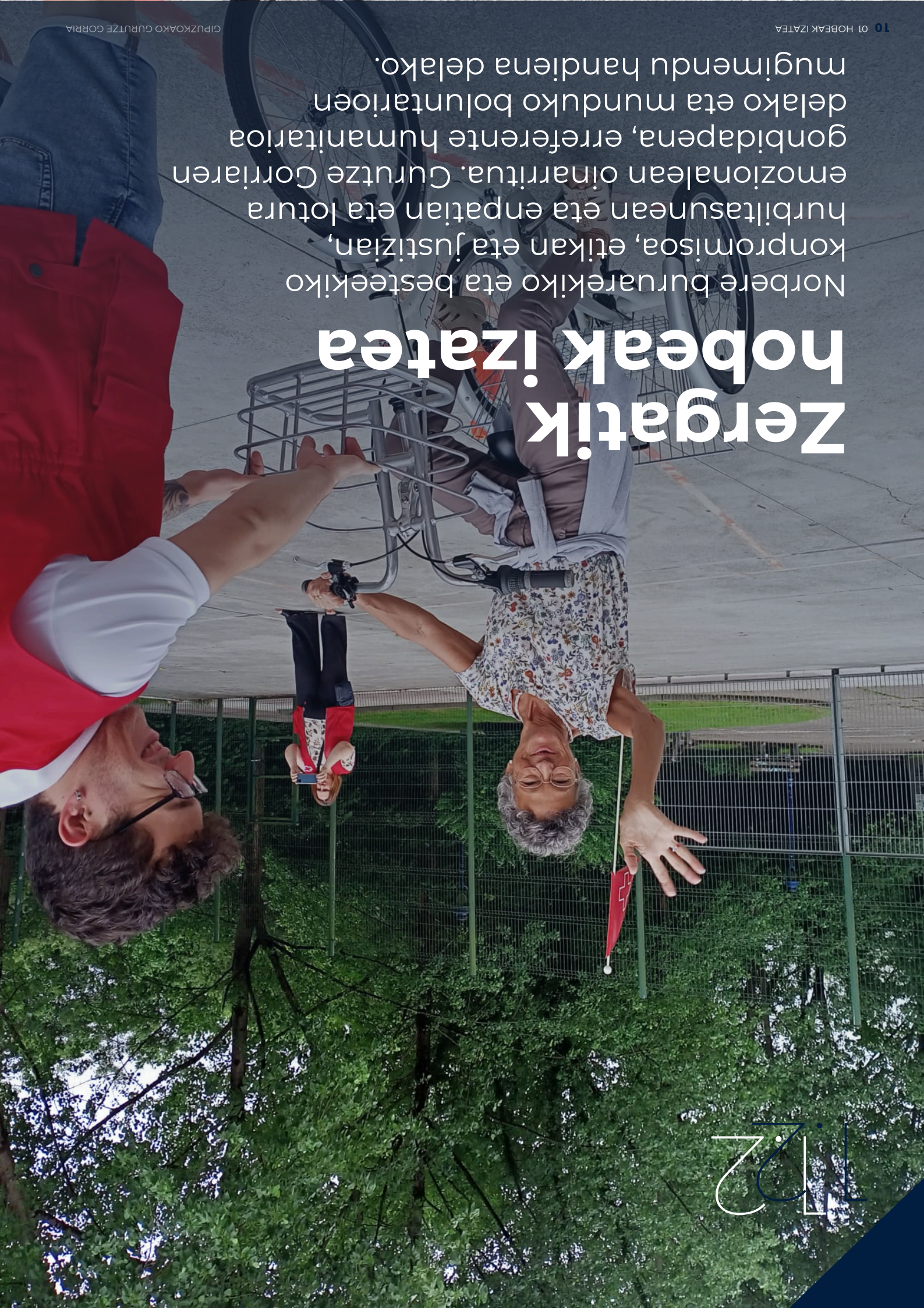
Bultzatzen gaituzten printzipioak

1.3



Norbere buruarekiko eta besteekiko konpromisoa, etikan eta justizian, hurbiltasunean eta empatian eta lotura emozionalan oinarritua. Gurutze Gorriaren gonbidapena, erreferente humanitarioa delako eta munduko boluntarioen mugimendu handiena delako.

Zergatik hobeak izatea



2023 ZENBAKITAN



21.322

Gipuzkoan artatutako pertsonak
2.994.366
guztira Espainiako
Gurutze Gorria

2.168

Onradunak
nazioarteko eremua
27.307.317
nazioarteko eremuan
artatutako pertsonak



3.048

Gipuzkoako boluntarioak
248.780
guztira Espainiako
Gurutze Gorria



19.359

Bazkideak
eta enpresak Gipuzkoan
1.316.946
Bazkideak
eta enpresak Espainiako Gurutze Gorria



17

16 tokiko eta eskualdeko
batzar eta probintziako
bulego 1

areagotzeko ekintzen bidez.

garapena sustatzen dugu, biztanleriaren presentzia eta hurbiltasuna Sarea Garatzeko Planaren bidez. Horregatik, Lurralde Sarearen kudeaketa hobetzeari lotutako ekimenak bultzatzen ditu, Lurralde indartzearen esparruan, tokiko sarearen funtzionamendua eta ikuspegi horretatik, Gurutze Gorriak, erantzuteko gaitasunak

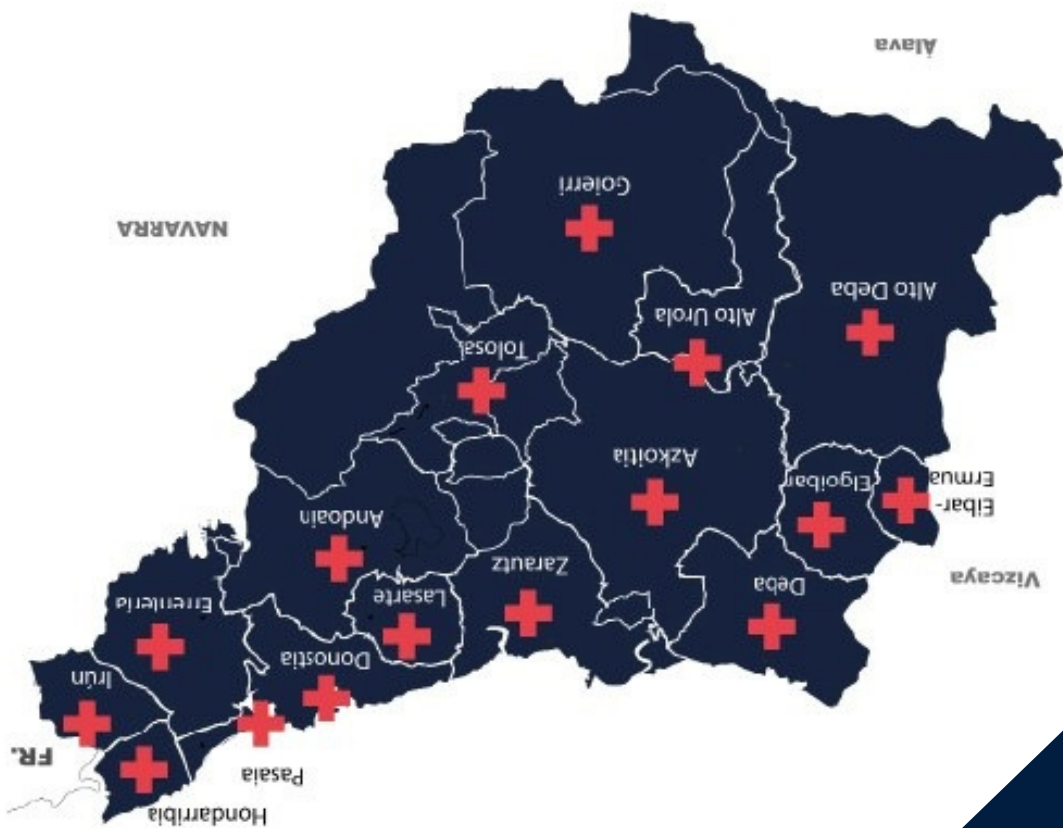
75 udalerrri hartzen ditu.

sanbladek, bulgeoek eta jarduera-guneek erakundearen sare lokalaren erantzun-ahalmena hobetzen dute, une bakoitzean sortzen diren beharrei erantzuteko ekintzak planifikatuz. Egitura organiko bat da, pertsona eta kolektibo kaitzeberen beharrei eraginkortasunez, eraginkortasunez eta kalitatez erantzutera zuzendua, eta Gipuzkoako

Gipuzkoan tokiko
eta eskualdeko 16
batzarrek,
probintziako
bulgo batek
osatzen dute sarea

Alto Deba	(943 765 576)	Hondarribia	(943 641 727)
Alto Urola	(943 725 364)	Elgoibar	(943 743 864)
Andoain	(943 594 290)	Irun	(943 621 162)
Azkoitia	(943 853 297)	Lasarte	(943 103 022)
Deba	(943 191 032)	Pasaia	(943 354 151)
Donostia	(943 320 989)	Tolosa	(943 674 888)
Eibar-Ermua	(943 176 248)	Zarautz	(617 452 341)
Errenteria	(943 340 204)	Oficina Provincial - Donostia	(943 222 222)
Goleri	(943 161 516)		

Lurralde-sarea Gipuzkoa



HORBEAK IZATEA

Gurutze Gorriak publiko guztiei
hitz egiten die, eta pertsona,
kolektibo eta erakundeak
gonbidatzen ditu beren bertsiorik
onena jokoan jartzera: ZURE
BERTSIORIK ONENA IZATEA



LO

2023. urtean egoera ekonomiko zaila izan da persona askorentzat, eta erakundearentzat erronka handia izan da, gure presentziak protagonismo handia izan baitu lurraldean. Gipuzkoan dugun sustraitzea pertsonen ondoan gaudela da, eta 2023an gehien behar gaituztenengandik hurbil egon gara eta egoten jarraituko dugun. Horretarako, boluntariora, bazkideak eta erakundearen barnean uneko beharrei aurre egiteko funtsezkoak izan diren gizarte-masa nabarmendu nahi ditut, besteak beste, Gipuzkoan familia askok bizi duten pobrezia energetikoko egoera.

Memoria honetan, gure lanak hainbeste pertsonaren biziaren duen eragin positiboa ikus dezakegu. Gipuzkoako Gurutze Gorria osatzen dugun pertsona gutxion lanaren, jardueraren eta ahaleginaren laburpena da. Gainera, gardentasun-ariketa bat egin nahi dugun gure erakundearen konfiantza duten pertsona guztiekin.

lido horretan, 2023an, Gipuzkoako Gurutze Gorria 21.522 pertsona artatu ditu bere esku-hartze eremu guztietan, eta Gipuzkoan erreferentziazko erakunde gisa kokatu da, egunero gizarteari erantzun integrala ematen ahalegintzen dena. Horretarako, gure giharra izan dugun, erakundeak mugitzen duen indarra, boluntariora, 2023an 3.048 pertsona biltzen dituenen. Era berean, nabarmentzekoa da Gipuzkoako gizartearen inplikatzea eta elkartasuna; izan ere, 19.359 bazkide eta enpresa aritu dira Gipuzkoako Gurutze Gorriaekin elkarlanean gure proiektu guztiak gauzatu ahal izateko.

Cizarte-bazterkeria jasateko arriskuan dauden pertsonak eta familiei ematen zaien laguntzak Gurutze Gorria ERREAKZIOA programa indartzeari esker jarraitu du. Izan ere, krisiaren aurrean erantzun zuzena, berehalakoa eta hurbila da, eta herritarren oinarritzko premiei eta enpleguari erantzutea du helburu. Erakundeak ahalegin handia egin du 2.790 pertsona artatu. Gainera, programa honetan sinergiak sortu dira jakintza-arloen artean, eta Gurutze Gorriaen zeharrikotasuna indartu da, egungo eskaerara egokitzeko eta eskaera horiei azkar eta eraginikortasunez erantzuteko dugun gaitasuna agerian utziz.

Etorrizunari begira, badakit elkarrekin eta elkarrekin lanean jarraituko dugula, inplikatzearekin, konpromisoarekin eta erabakitasunarekin, gure misioa betetzen jarraitzeko. Giza eta elkartasunaren eta itxaropenaren eredu izaten jarraituko dugun behar gaituzten pertsona guztiarentzat. Eskerririk asko gure lan humanitarioan aurrera jarraitzea posible egiten duten pertsona guztiak. Cizartearen Erakunde bat gara, Hobeak izateko helburu bakarrekin, eta egunero lan egiten dugun gehien behar duten pertsonengandik hurbil egoteko.



José Luis Peña Viña
Gipuzkoako Gurutze Gorriako
Presidentea



José Luis Peña Viñaren eskutitza **[Gipuzkoa Gurutze Gorriaren** **Presidentea]**

AURKIBIDEA

01 HOBEAK IZATEA

1.1	Zifra nagusiak	09
1.2	Zergatik hobeak izatea	10
1.3	Bultzatzen gaituzten printzipioak	11
1.4	Kausak eta inguruneak	14

02 ERREAKZIO PLANA

18

02 PERTSONAK

3.1	Jakintza-arloak	21
3.2	Pertsonen Gurutze Gorria	29
3.3	Nazioarteko lankidetzak	31
3.4	Gazteen Gurutze Gorria	33

04 HORRELA GARA, HORRELA LAN EGITEN DUGU

4.1	Giza taldea	35
4.2	Irunkortasun instituzionala	41



Curutze Gorria



Editagari:
Cruz Roja en Gipuzkoa
Alto de Zorroaga 41
20011 San Sebastián

Diseinua:
Marka eta komunikazioa
gipuzkoa@cruzroja.es
943 22 22 22
cruzroja.es

Datuak:
Informazioa
Espainiako Curutze Gorriaren PowerBI-tik
eta datu-baseak
propiok, iturri irekia eta
jardueraren gardena

Memoria 2023

