



Cruz Roja  
Gurutze Gorria

# MEMORIA 2022

GIPUZKOA





# ÍNDICE

## 01 SER MEJORES

1.1	Principales cifras	8
1.2	Por qué ser mejores	10
1.3	Principios que nos mueven	12
1.4	Causas y entornos	14

## 02 PLAN REACCIONA

16

## 03 PERSONAS

3.1	Áreas de conocimiento	22
3.2	La Cruz Roja de las personas	29
3.3	Cooperación Internacional	32
3.4	Cruz Roja Juventud	34

## 04 ASÍ SOMOS, ASÍ TRABAJAMOS

4.1	Equipo Humano	38
4.2	Sostenibilidad institucional y financiera	42

  
**Cruz Roja**  
**Gurutze Gorria**

**Edita:**  
 Cruz Roja en Gipuzkoa  
 Alto de Zorroaga 41  
 20011 San Sebastián

gipuzkoa@cruzroja.es  
 943 22 22 22  
 cruzroja.es

**Datos:**  
 Información extraída desde  
 PowerBI de Cruz Roja  
 Española y bases de datos  
 propias, una fuente abierta y  
 transparente de la actividad  
 de Cruz Roja.

# CARTA DEL PRESIDENTE

**Jose Luis Peña**  
Presidente de Cruz Roja  
en Gipuzkoa y voluntario



El año 2022 ha estado marcado por una coyuntura económica donde la figura del voluntariado, el personal técnico, los socios y socias, así como la masa social han sido claves para poder hacer frente a las necesidades derivadas de la pandemia y la situación de pobreza energética que viven muchas familias en Gipuzkoa.

En esta memoria reflejamos el resumen de la labor, la actividad y el esfuerzo de todas y todos los que formamos Cruz Roja en Gipuzkoa. Además, queremos hacer un ejercicio de transparencia con todas las personas que confían en nuestra organización.

En este sentido, durante el año 2022 Cruz Roja en Gipuzkoa ha atendido a 25.914 personas en todos sus ámbitos de intervención, posicionándose como una organización referente en Gipuzkoa que se esfuerza día a día en ofrecer una respuesta integral a la sociedad. Para ello, hemos contado con nuestro músculo, la fuerza que mueve la organización, el voluntariado, que en 2022 suma 3.240 personas. Igualmente, es de destacar la implicación y solidaridad de la sociedad gipuzkoana, destacando que 19.563 socios y socias y empresas han colaborado con Cruz Roja en Gipuzkoa para poder llevar a cabo todos nuestros proyectos.

La ayuda a personas y familias en riesgo de exclusión social se ha visto reforzada por el llamamiento Cruz Roja REACCIONA, una respuesta directa, inmediata y cercana ante la crisis cuyo objetivo es dar respuesta a las crecientes necesidades básicas y el empleo de la población.

Como organización humanitaria de carácter voluntario que somos, Cruz Roja tiene una larga y valiosa trayectoria en el territorio histórico de Gipuzkoa y, por ende, en cada uno de los municipios donde estamos presentes siendo un referente en la sociedad. Es por ello que, queremos poner de manifiesto y agradecer la labor que realiza el voluntariado y el personal técnico por su incondicional trabajo para ayudar a quienes más lo necesitan en nuestro territorio. Al igual que a todas y cada una de las personas que día a día, con su apoyo y colaboración, han hecho posible este trabajo. Muchas gracias.

Somos una Organización de la Sociedad para la Sociedad con el único propósito de Ser Mejores y trabajamos cada día con el propósito de estar cerca de las personas que más lo necesitan.

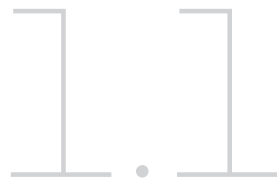
«La gran labor del voluntariado, personal técnico y el apoyo de socias, socios y empresas colaboradoras han hecho posible que sigamos estando cerca de quienes más nos necesitan»

01

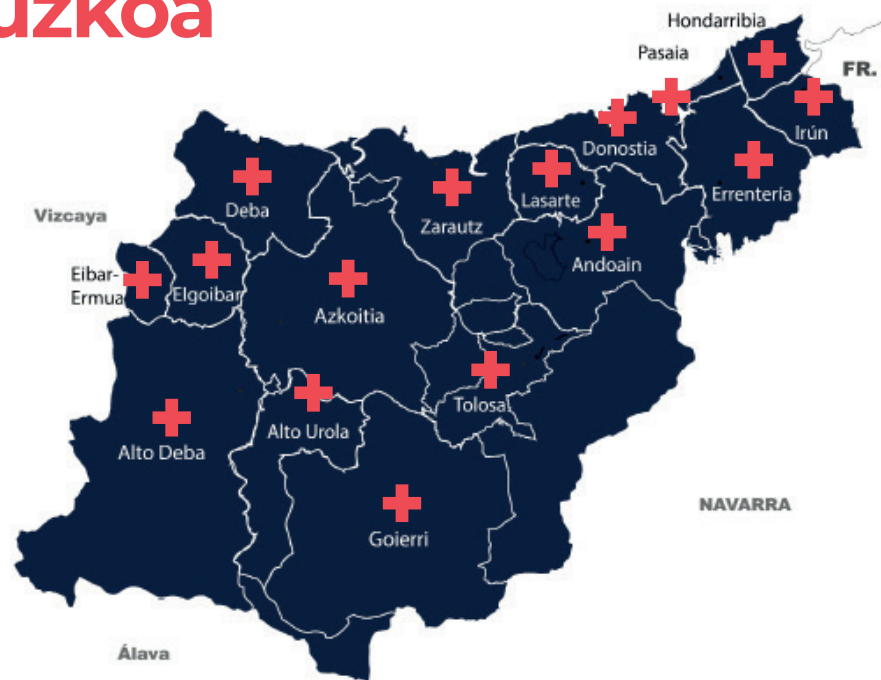


# SER MEJORES

Cruz Roja habla a todos sus públicos invitando a personas, colectivos y organizaciones a poner en juego su versión más elevada: A SER SU MEJOR VERSIÓN



## Red territorial Gipuzkoa



Alto Deba	(943 765 576)	Hondarribia	(943 641 727)
Alto Urola	(943 725 364)	Elgoibar	(943 743 864)
Andoain	(943 594 290)	Irun	(943 621 162)
Azkoitia	(943 853 297)	Lasarte	(943 103 022)
Deba	(943 191 032)	Pasaia	(943 354 151)
Donostia	(943 320 989)	Tolosa	(943 674 888)
Eibar-Ermua	(943 176 248)	Zarautz	(617 452 341)
Errenteria	(943 340 204)	Oficina Provincial - Donostia	(943 222 222)
Goierri	(943 161 516)		

Desde las distintas asambleas, oficinas y puntos de actividad se encargan de mejorar la capacidad de respuesta de la red local de la organización a través de la planificación de acciones que respondan a las necesidades que se plantean en cada momento. Se trata de una estructura orgánica dirigida a responder a las necesidades de personas y colectivos vulnerables, con eficacia, eficiencia y calidad y que abarca a 75 municipios Gipuzkoanos.

Desde esta perspectiva, Cruz Roja, en el ámbito del fortalecimiento de las capacidades de respuesta impulsa, a través del Plan de Desarrollo de la Red Territorial, iniciativas vinculadas a la mejora del funcionamiento y gestión de la red local. Por ello, promovemos el desarrollo de la Red Territorial mediante acciones dirigidas a aumentar la presencia y la proximidad a la población.

En Gipuzkoa tenemos establecida una red de 16 asambleas locales y comarcales, una oficina provincial y 6 puntos de actividad.

# PRINCIPALES CIFRAS



25.914

Personas atendidas en Gipuzkoa

2.915.629

Personas atendidas en el ámbito nacional



6.819.527

Personas atendidas en el ámbito internacional

3.240

Personas Voluntarias en Gipuzkoa

263.764

Personas voluntarias en el ámbito nacional



17

Puntos de atención, asambleas locales, comarcales y oficinas en Gipuzkoa

1.170

Puntos de atención, asambleas locales, comarcales, oficinas provinciales y autonómicas en ámbito nacional



19.563

Personas socias y empresas en Gipuzkoa

1.299.427

Personas socias y empresas en ámbito nacional

# 1.2

## Por qué ser mejores

Un compromiso con uno mismo y con los demás, basado en la ética y justicia, en la cercanía y en la empatía y vinculación emocional. Una invitación de Cruz Roja, como referente humanitario y como el mayor Movimiento de personas voluntarias del mundo.

**Un propósito común transversal que conecta la pequeña historia con la dimensión universal del movimiento.**

1.3

# Principios que nos mueven



Los **7 Principios Fundamentales de Cruz Roja** son una fuente inagotable de la que extraer ideas, modos de comportamiento y bases para construir nuestra personalidad como organización.

También son el refugio al que acudir cuando reflexionamos sobre lo que somos y queremos ser.

Los 7 Principios proporcionan un marco ético, operacional e institucional a la labor del Movimiento Internacional de la Cruz Roja y de la Media Luna Roja.



## 01 Humanidad

El Movimiento Internacional de la Cruz Roja y de la Media Luna Roja, al que ha dado nacimiento la preocupación de prestar auxilio, sin discriminación, a todos los heridos en los campos de batalla, se esfuerza, bajo su aspecto internacional y nacional, en prevenir y aliviar el sufrimiento de los hombres y mujeres en todas las circunstancias. Tiende a proteger la vida y la salud, así como a hacer respetar a la persona humana. Favorece la comprensión mutua, la amistad, la cooperación y una paz duradera entre todos los pueblos.



## 02 Imparcialidad

No hace ninguna distinción de nacionalidad, raza, religión, condición social, ni credo político. Se dedica, únicamente, a socorrer a los individuos en proporción con los sufrimientos, remediando sus necesidades y dando prioridad a las más urgentes.



## 03 Independencia

El Movimiento es independiente. Auxiliares de los poderes públicos en sus actividades humanitarias y sometidas a las leyes que rigen los países respectivos, las Sociedades Nacionales deben, sin embargo, conservar una autonomía que les permita actuar siempre de acuerdo con los principios del Movimiento.



## 04 Neutralidad

Con el fin de conservar la confianza de todas las personas, el Movimiento se abstiene de tomar parte en las hostilidades y, en todo tiempo, en las controversias de orden político, racial, religioso e ideológico.



## 05 Unidad

En cada país solo puede existir una Sociedad de la Cruz Roja o de la Media Luna Roja, que debe ser accesible a todos y extender su acción humanitaria a la totalidad del territorio.



## 06 Voluntariado

Es un movimiento de socorro voluntario y de carácter desinteresado.



## 07 Universalidad

El Movimiento Internacional de la Cruz Roja y de la Media Luna Roja, en cuyo seno todas las Sociedades tienen los mismos derechos y el deber de ayudarse mutuamente, es universal.

# Causas y entornos

Trabajamos con el entorno con una intención transformadora, con el fin de remover los obstáculos y barreras que perpetúan las situaciones de vulnerabilidad. Nuestros objetivos, además, están inspirados por 3 causas prioritarias.

## No discriminación

Busca reducir el sufrimiento humano e implica soportar a las personas en proporción a su necesidad, dando prioridad a las más urgentes, sin ninguna otra distinción. Sin discriminación alguna.

## Igualdad de oportunidades

Se relaciona con la reducción de causas estructurales que se esconden tras muchas vulnerabilidades, y es condición esencial para el ejercicio de los derechos reconocidos de las personas y para el fomento de su autonomía.

## Lucha contra el cambio climático

En la actualidad, se trata del primer desafío con el que se encuentra Cruz Roja para la consolidación de los avances en desarrollo sostenible. La lucha contra el cambio climático y el fomento de la adaptación al clima son necesidades incuestionables para las personas y para el Medio Ambiente.



## Entornos inclusivos

Un entorno inclusivo favorece que nadie quede atrás. Asegura la participación en el mismo en igualdad de oportunidades para todas las personas.

Ayuda a reducir el riesgo de exclusión favoreciendo la creación o refuerzo de redes de protección.



## Entornos seguros

Un entorno seguro minimiza el riesgo de que las personas sufran daños. Contribuye a la reducción de su exposición a amenazas de carácter diverso y promueve el incremento de sus capacidades para prevenirlas y afrontarlas.

Ayuda a reducir el riesgo de exclusión favoreciendo la creación o refuerzo de redes de protección.



## Entornos saludables

Un entorno saludable propicia el cuidado del bienestar de las personas en todas sus dimensiones. Incentiva la mejora de los hábitos, promueve el establecimiento de las condiciones óptimas para mantenerlos e impulsa la reducción de las conductas nocivas.



## Entornos sostenibles

Un entorno sostenible garantiza un acceso a los recursos a generaciones presentes y futuras. Promueve la interacción equilibrada entre las personas y los ecosistemas, asegurando la armonía entre lo económico, lo social y lo ambiental.

Ayuda a reducir el riesgo de exclusión favoreciendo la creación o refuerzo de redes de protección.

## Criterios de actuación



Proximidad



Voluntariado



Corresponsabilidad



Orientación a la persona



Participación



Buen Gobierno



Vínculo



Orientación Comunitaria



Innovación



Respuesta integral



Eficacia y Eficiencia



Perspectiva de género

# 02

# PLAN REACCIONA

Ante la nueva crisis nos adaptamos a las nuevas necesidades generadas con un plan integral que cubre todas las necesidades de la población más necesitada. Plan Cruz Roja REACCIONA.



# Una respuesta integral

Intervenimos con todos los colectivos, a través de las diferentes áreas multidimensionales en las que enfocamos nuestra acción: salud, socorros, inclusión social, medio ambiente, educación y empleo.



Tras dos años trabajando en el Plan Responde, que se inició con motivo de la crisis sanitaria mundial de la Covid-19, ofreciendo respuestas de todo tipo a las necesidades que se planteaban en cada momento en 2022 finalizamos el plan para adaptarnos a la nueva coyuntura que se presentaba tras los últimos acontecimientos de índole mundial. A la nueva era nos adaptamos con un nuevo plan Reacciona una respuesta directa, inmediata y cercana ante la crisis para responder a las crecientes necesidades de la población en un contexto de incremento sostenido de los precios de bienes y servicios básicos derivados de la pandemia, el cambio climático y la crisis en Ucrania.

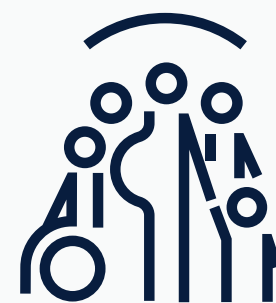
Las familias monomarentales y monoparentales son las más perjudicadas por la crisis (54.3%), seguidas de las personas que viven solas (34.6%). Es por ello que Cruz Roja prioriza sus ayudas entre la población infantil y joven, las personas que viven solas, las mujeres en dificultad social, las personas mayores y las familias con bajos recursos en los próximos 12 meses.

Total de personas atendidas en el plan reacciona

205 

Periodo octubre-diciembre

## PLAN CRUZ ROJA RESPONDE 2022



2.921

Total de personas atendidas en el plan responde

# 03



# PERSONAS

Queremos estar al lado de las personas y ofrecer las mejores y más rápidas respuestas a sus necesidades. Para ello, trabajamos en base al Marco de Atención a las Personas, que sitúa a las personas en el centro de la intervención para conocerlas mejor, comprenderlas y descubrir sus necesidades, dando así una respuesta integral.

# 3.1

## Áreas de conocimiento

Queremos estar al lado de las personas vulnerables y buscar la mejor manera de ofrecer las mejores y más rápidas respuestas a sus necesidades.

## Socorros



### Intervención en emergencias

Si hay un ámbito con el que la ciudadanía vincula a nuestra institución es precisamente el de las emergencias, precisamente por ello no puede faltar en una memoria de nuestra actividad.

La respuesta de Cruz Roja ante las emergencias se articula a través de Equipos de Respuesta Inmediata en Emergencias (ERIEs), y a través del proyecto de operaciones de emergencia, pensado para actuar en la emergencia sea del tipo que sea.

Los ERIEs actualmente activos en Gipuzkoa son el de Intervención psicosocial (orientado a aliviar el sufrimiento de víctimas, familiares e intervinientes), y el de Búsqueda y Salvamento en Medio Terrestre (orientado a buscar personas desaparecidas en el monte o en otros entornos terrestres).

Por supuesto, nuestra intervención se realiza siempre en coordinación con las administraciones públicas, con especial mención a la Dirección de Atención de Emergencias de Gobierno Vasco.

En el año 2022 un total de 204 personas voluntarias han participado en este ámbito.

### Servicios preventivos: terrestres y acuáticos

De la misma forma que en las emergencias estamos presentes en fiestas patronales, eventos deportivos y otros muchos eventos en los que nos juntamos muchas personas con el riesgo que esto supone. Para ello contamos con personal sanitario, socorristas acuáticos, ambulancias, todoterrenos, embarcaciones, etc.

Durante el pasado año un total de 976 personas voluntarias han participado en los más de 800 servicios preventivos realizados.

### Salvamento y socorrismo en playas

En 2022 gestionamos el servicio de salvamento y socorrismo en las playas de Hondarribia y Getaria. Este servicio pretendemos que sea lo más integral posible, incluyendo tanto sacar del agua a personas en dificultad, como la asistencia sanitaria a las personas que lo necesiten, y por supuesto la prevención de accidentes y conductas de riesgo en las personas usuarias de la playa. Además facilitamos un servicio de baño asistido para favorecer que las personas con dificultades de movilidad puedan disfrutar también de la playa.

Se han realizado 313 baños asistidos, 10 salvamentos, 396 asistencias sanitarias y 22 personas fueron evacuadas a centros de salud u hospitales.

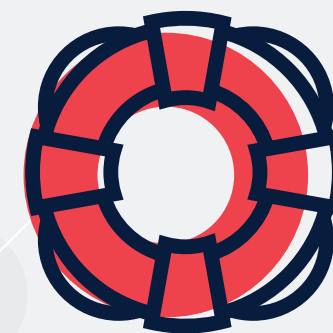
### Salvamento marítimo

Contamos con cuatro bases en Getaria, Donostia, Pasaia y Hondarribia donde se llevan a cabo labores de salvamento marítimo en colaboración con la Sociedad Estatal de Salvamento Marítimo como con la Dirección de Atención de Emergencias del Gobierno Vasco.

Entre las actividades realizadas la búsqueda de personas en el medio marino, la asistencia a personas y embarcaciones en peligro, la localización y retirada de objetos peligrosos para la navegación, el apoyo en operaciones de lucha contra la contaminación, etc.

En 2022 fuimos activados en 153 ocasiones y atendimos a 46 personas. Además realizamos 92 prácticas formativas para el voluntariado.

Como siempre destacar que todo lo realizado sería imposible sin la participación de las 140 personas voluntarias que realizaron actividad durante todo el año.



# 931

# 1.138

Repuestas a solicitudes relacionadas con Socorros

Personas atendidas en Socorros

# Inclusión social



17.282

72.765

Repuestas a solicitudes relacionadas con Inclusión Social

Personas atendidas en Inclusión social

## Intervención con personas mayores y con personas con discapacidad

Dentro de la intervención con personas mayores y con discapacidad hemos contribuido a crear y restablecer su estado de bienestar bio-psico-social y relacional. En este sentido hemos facilitado que las personas que manifiestan sentirse solas dispongan de una red social acorde a sus necesidades como de aquellas que sufren una situación de aislamiento involuntario.

Además, la ayuda para mantener la autonomía personal en la realización de actividades de su vida cotidiana, ha favorecido la permanencia en su domicilio de estas personas.

Por otro lado, mediante el servicio de Teleasistencia, hemos podido dar una respuesta inmediata tanto dentro como fuera del domicilio, tanto a personas mayores como con diversidad funcional, mujeres embarazadas, y personas con enfermedades crónicas.

Así también, hemos facilitado préstamos temporales y gratuitos de sillas de ruedas, muletas, andadores, sillas de baño y otro tipo de productos de apoyo. Y hemos apoyado, los desplazamientos de estas personas, mediante el transporte adaptado.

## Personas en situación de extrema vulnerabilidad

En relación a las personas en situación de extrema vulnerabilidad, cabe señalar la atención urgente de necesidades básicas que hemos cubierto a través de ayudas en el pago de suministros básicos en los hogares, como luz y agua, aliviando el gasto de las familias. Importante destacar, la información y orientación que se ha dado, sobre los servicios sociales, atención per-

sonal, y la gestión económica familiar, a las personas usuarias. Asimismo, hemos repartido, kits de emergencia social, material escolar, alimentos, ropa, etc.

## Infancia en dificultad social

Desde el programa de Infancia en dificultades social, hemos ofrecido un acompañamiento personalizado e individualizado, contribuyendo a que niños y niñas hasta doce años, establezcan relaciones positivas, sanas y estables. También, hemos apoyado la intervención socioeducativa con adolescentes mayores de 12 años en acogimiento residencial, respondiendo a las necesidades de promoción de éxito escolar y de apoyo formativo laboral.

A esto se suma, la alternativa residencial de prevención de la exclusión social, con personas jóvenes entre 18 y 23 años. El alojamiento, la convivencia y el acompañamiento especializado que hemos facilitado, ha permitido elaborar planes de apoyos individualizado en el proceso de transición hacia la vida adulta.

## Inmigración y personas refugiadas

La acogida e inclusión de personas que se encuentran en situación de riesgo o en exclusión social, se ha basado en ofrecer información, orientación y apoyo, mediante la atención directa y en actividades socioeducativas. Hemos repartido desayunos, kits de higiene, tickets de ducha, sacos de dormir, medicamentos, ropa de abrigo, etc. Además, dentro del acompañamiento especializado a personas adultas, guiamos a las personas en los procesos de gestión de su vida cotidiana.

Al mismo tiempo, hemos contado con un Centro de



Día para personas con necesidades de inclusión social, prestándoles una atención diurna intensiva y prolongada en el tiempo, sin desligarlas de su entorno habitual.

Así también, se ha intervenido en un programa residencial, acogiendo e interviniendo con personas que se encuentran en situación de exclusión social, ofreciendo competencias necesarias para que logren una vida autónoma.

De la misma manera, hemos facilitado a las personas migrantes que solicitan protección internacional en España, apoyos en sus procesos de acogida e integración social, mediante equipos multidisciplinares que enfocan la intervención, a través de las competencias y habilidades para potenciar la resiliencia y la reducción de las situaciones de vulnerabilidad de estas personas.

En lo referente a la atención humanitaria, de personas en tránsito hacia Europa, hemos activado un recurso mediante el cual las personas pueden restablecerse física - psíquicamente y lograr una comunicación con su red de apoyo.

Atendiendo a aspectos en derecho de extranjería, hemos prestado un servicio de asesoramiento jurídico especializado, desde una perspectiva de atención integral a personas migrantes.

Y como complemento transversal en la atención de personas inmigrantes y refugiadas, el programa de mediación intercultural, nos ha ofrecido apoyo a los profesionales en contextos de multiculturalidad.

## Personas con enfermedad mental

Se ha ofrecido a las personas usuarias y sus familias una atención especializada diurna adaptada a las necesidades individuales. Para ello, hemos dispuesto de diversos servicios y programas, además de Viviendas tuteladas, como recurso residencial alternativo a las familias.

## Población reclusa

En colaboración, con el Centro Penitenciario de Martutene, hemos dado respuesta a las necesidades que presentan las personas migrantes privadas de libertad, y que se encuentran en riesgo o en situación de exclusión social. Se ha ofrecido orientación en materia de extranjería y se han desarrollado acciones de acompañamiento en las gestiones de documentación.

En este contexto, las personas que no disponen de red familiar y que se encuentran cumpliendo condena en alguno de los centros penitenciarios de Euskadi, y para que puedan acceder a permisos ordinarios y progresiones a tercer grado o libertad condicional, hemos ofrecido apoyo residencial y educativo para lograr la reinserción social en la comunidad.

Por último, hemos posibilitado a personas penadas, a que contribuyan con su tiempo a realizar trabajos en beneficio de la comunidad.

# Salud



Hemos mejorado la salud de las personas, favoreciendo la incorporación de hábitos saludables en la vida de las personas. Y lo hacemos porque estamos seguros de que contribuirán a su bienestar físico, emocional y social, y más en general a su calidad de vida.

Aunque a todos nos puede beneficiar incorporar hábitos saludables, somos muy conscientes de que la promoción de la salud y las acciones preventivas de sensibilización en hábitos de vida saludables y en educación para la salud son especialmente relevantes en quienes se encuentran en situación de fragilidad y/o vulnerabilidad por dificultades sociales, económicas... etc.

Así, el Plan de Salud de Cruz Roja, tiene un carácter global, y aborda los distintos aspectos de la salud (la salud fisiológica y la psico-social), a través de diferentes proyectos que permiten la intervención con personas con dificultades para la correcta gestión de su salud y/o con estilo de vida no saludables. Para ello, realizamos acciones orientadas a la prevención y sensibilización de la población en general, a fin de contribuir a la mejora de la salud individual y comunitaria en alimentación, actividad física, higiene, prevención y primeros auxilios y gestión emocional.

Nuestra actividad se ha organizado en varias líneas estratégicas de intervención:

- Prevención de accidentes y educación en salud: Cuídate este verano, Primeros Auxilios, Reanimación Cardiopulmonar...etc.
- Prevención de enfermedades transmisibles relativas a la salud sexual: ITS, VIH...etc.
- Prevención de enfermedades no transmisibles e intervención en la mejora de la gestión de la enfermedad.
- Promoción de hábitos y estilos de vida saludables: alimentación: Alimentación consciente, actividad física e higiene.
- Promoción y prevención en salud mental y emocional: Cruz Roja Te escucha.

Además, las necesidades para el cuidado de la salud y sus soluciones se pueden encontrar en nuestro entorno (el espacio físico en que vivimos, los lugares en que nos relacionamos y las personas con quienes interactuamos). Por tanto, las personas voluntarias que participan en el proyecto, se predisponen a generar a su alrededor, "Entornos Saludables" donde se visualicen, practiquen y promuevan hábitos de vida saludables.



8.063

15.195

Repuestas a solicitudes relacionadas con Salud

Personas atendidas en Salud

# Educación



6.691

Personas participantes en Educación

18.182

Repuestas a solicitudes relacionadas con Educación

En Cruz Roja entendemos la educación como una herramienta que promueve la igualdad y la inclusión social y tiene un papel clave en la lucha contra la pobreza, mejorando la salud, el bienestar emocional promoviendo la igualdad de género y de oportunidades. Promovemos un enfoque socioeducativo basado en la construcción de valores y de formaciones que capaciten a las personas para su propia autonomía. Todo ello desde una metodología de formación activa, motivadora, participativa y práctica, adaptándonos a las nuevas tecnologías.

mejorar la empleabilidad de las personas que se puedan encontrar en situación de vulnerabilidad, tanto para personas usuarias de nuestros programas como para colectivos externos. Ejemplo de ello son los certificados de profesionalidad y especialidades de LANBIDE, dirigidos a personas en situación de desempleo o en necesidad de mejora de sus perfiles profesionales (ej: atención a personas dependientes, competencias clave, atención domiciliaria) o a grupos de especial relevancia como mujeres en el ámbito rural (je: comercio on-line)

## Formación interna

Capacitamos, mediante diversas acciones formativas, a las personas voluntarias y personal laboral de Cruz Roja que participan en proyectos de intervención social, socorros y emergencias, salud, cooperación internacional y juventud entre otros. Potenciamos así nuestras habilidades, destrezas, conocimientos y competencias para fortalecer nuestra Institución, mejorar la calidad de nuestra intervención y construir una Cruz Roja más eficaz y transparente.

## Formación externa

También tenemos una amplia oferta formativa que impartimos en empresas públicas y privadas, colegios, institutos, instituciones públicas, así como a la población general. A destacar:

- Cursos de interés sanitario: primeros auxilios, soporte vital básico y DESA, socorrismo acuático, apoyo psicológico.
- Cursos de interés social: atención de personas dependientes, personas mayores, movilizaciones, atención centrada en la persona etc.

## Formación a personas en situación de vulnerabilidad

Impartimos formaciones con las que intentamos favorecer la inclusión social, la participación social y me-

# Medio ambiente



96

148

Repuestas a solicitudes relacionadas con Medio ambiente

Personas atendidas en Medio ambiente

La temperatura media en Gipuzkoa ha aumentado 1,2°C en los últimos 50 años y a finales de siglo podríamos situarnos con incrementos de temperatura de entre 3 y 4 °C por ello, desde el área de conocimiento de Medio Ambiente en Gipuzkoa, promovemos comportamientos más sostenibles con el entorno para minimizar la degradación ambiental y sus consecuencias en la sociedad.

Para conseguirlo, trabajamos activamente para reducir nuestra huella de carbono. Desde 2018 hasta 2021 hemos conseguido reducir un 40% nuestras emisiones y nuestra meta es la neutralidad climática en 2050. El 99% de nuestro consumo eléctrico procede de fuentes renovables y durante 2022 hemos reducido en 4 el número de vehículos para dar paso, poco a poco a un proceso de electrificación de nuestra flota.

También tenemos en cuenta la importancia de la participación de la ciudadanía en proyectos comunitarios. En este 2022, hemos iniciado una iniciativa, con el

apoyo de la Fundación Repsol, en el municipio de Zumarraga, para favorecer la participación de personas en situación de vulnerabilidad en Comunidades Energéticas Locales.

Continuamos luchando contra la pobreza energética a través del proyecto "Moviéndonos por el Ahorro Doméstico". En este 2022 hemos atendido a 96 personas y hemos dado 140 respuestas.

El cambio climático es una de las causas por las que trabaja Cruz Roja y, en aras a conseguir unos entornos más sostenibles, desarrollamos acciones orientadas al público en general. Conmemoramos días mundiales de relevancia y hacemos actividades de sensibilización. En 2022 hemos contribuido a visibilizar el Día mundial del reciclaje, el Día mundial del medio ambiente, el Día cambio climático, la Semana europea de la movilidad y el Día de Acción contra el Calor.



# Empleo



Hemos acercado al mercado laboral a las personas que lo tienen más difícil, mejorando su empleabilidad a través del refuerzo de competencias profesionales potenciando sus posibilidades de acceder a un puesto de trabajo y promoviendo la igualdad e oportunidades.

El Plan de Empleo establece medidas específicas e itinerarios de inserción sociolaboral para mejorar la empleabilidad y el acceso al mercado de trabajo de las

personas en situación de desventaja social, inmigrantes, jóvenes que ni estudian ni trabajan y solicitantes de asilo y/o protección internacional.

Para ello, se realiza una intervención que facilite a las personas ese acompañamiento, asesoría y orientación laboral, de adquisición de competencias básicas, transversales, digitales y profesionales como de acciones vinculadas a la igualdad de oportunidades y de trato.



1.532

8.402

Repuestas a solicitudes relacionadas con Empleo

Personas participantes en Empleo



3.2

# La Cruz Roja de las personas

Dentro del Marco de Atención a las Personas, ponemos en el centro a la persona, la capacitamos y la acompañamos para que sean las protagonistas de sus propios procesos e itinerarios con el fin de lograr su propia inclusión social.

## Colectivos vulnerables

25.914

Total de personas atendidas en el territorio



3.3

# Cooperación internacional

Nuestra intervención trata de minimizar las consecuencias de los efectos provocados por los desastres, el cambio climático y los conflictos. Tenemos como metas estabilizar la situación y facilitar que las personas puedan reconstruir sus vidas y comunidades a la mayor brevedad posible y sin comprometer sus perspectivas de desarrollo futuro.



## Cooperación Internacional

Nuestra intervención trata de minimizar las consecuencias de los efectos provocados por los desastres, el cambio climático y los conflictos.

En 2022, cabe destacar nuestro apoyo en el conflicto armado en Ucrania para el que se definió un plan de acción para la cobertura de las necesidades humanitarias básicas.

### Campaña de ODS Agenda 2023:

En 2022 hemos conmemorado diversos días mundiales con el objetivo de concienciar y sensibilizar a la opinión pública en temas relacionados con los Objetivos de Desarrollo Sostenible.

## Europa

- Países: 1 (Ucrania)

Se han enviado artículos para la cobertura de necesidades básicas de la población ucraniana afectada y/o desplazada a los países vecinos.

5.183 sets de cocina familiar para 5 personas, 9.900 mantas y 15.985 toldos de plástico. Además se ha realizado una aportación de fondos económicos al MICR (Movimiento Internacional de Cruz Roja) para la adquisición de artículos necesarios para la operación propuesta según necesidad.

## Asia

- Países: 2 (Filipinas y Pakistán)

En Pakistán, se ha dado respuesta a las inundaciones monzónicas mejorando el acceso a agua potable, el saneamiento y la higiene general de la población afectada. Además, se ha formado al voluntariado local en el uso de las plantas de tratamiento de agua y en su mantenimiento.

En Filipinas, se ha ayudado en fortalecer la resiliencia y la igualdad de género de comunidades indígenas en Bukidnon, Mindanao.

- Se ha incrementado la participación informada y la influencia de mujeres y hombres en la gobernanza local.
- Se ha fortalecido y diversificado los medios de vida rural.
- Se han mejorado las capacidades locales de prevención y respuesta a desastres naturales y emergencias.



# Cruz Roja Juventud

**Cruz Roja Juventud es la sección juvenil de Cruz Roja**, que aspira a crear un mundo con una infancia y juventud más fuerte y empoderada, capaz de desarrollarse en sociedad como persona, con valores sociales y de ciudadanía; personas concienciadas y comprometidas con los retos de la humanidad y que, con su participación, alcanzan e impulsan una cultura de paz, igualdad y respeto.

## Cruz Roja Juventud

223  
Personas voluntarias

2.232  
Personas beneficiarias en Cruz Roja Juventud

### Proyectos de intervención e inclusión social

- 1. Promoción del Éxito Escolar:** Hemos trabajado en el refuerzo educativo y emocional.
  - 118 niños, niñas y jóvenes.
  - 4.865 actividades.
- 2. El juguete educativo:** Hemos garantizado el derecho al juego a 1994 niños, niñas y jóvenes. Gracias a 133 voluntarios y voluntarias y a las donaciones de empresa y personas a título individual.
- 3. Ludotecas:** Hemos realizado colonias abiertas de ocio y tiempo libre para niñas, niños y jóvenes en situación de vulnerabilidad derivadas desde servicios sociales.
  - 26 niños, niñas y jóvenes.
  - 189 actividades.

### Proyectos de participación

- 1. PINEO:** Hemos realizado actividad de ocio educativo que fomente la participación.
  - 38 niños, niñas y jóvenes.
  - 153 actividades.
- 2. Ocio y Tiempo Libre:** Tiene por objeto garantizar el acceso a un ocio organizado, con el fin de mejorar el bienestar y autonomía de la infancia y la juventud, entre las actividades hemos realizado unos campamentos durante 8 días en una Granja Escuela en Navarra.
  - 56 niños, niñas y jóvenes.
  - 266 actividades.

### Proyectos de sensibilización y prevención

En Cruz Roja Juventud trabajamos por la sensibilización y prevención de temas transversales. A lo largo del año 2022, hemos trabajado las temáticas de Educación y Prevención de VIH-SIDA y otras Enfermedades de transmisión sexual, Coeducación y Educación No Sexista, Sensibilización y Prevención de Violencia de Género, Información y Sensibilización Ambiental y la Prevención de Conductas violentas.

# ASÍ SOMOS, ASÍ TRABAJAMOS

Somos un movimiento imparable. De la sociedad para la sociedad. Con ojos, manos y corazón repartidos por toda la geografía nacional y más allá. Lo que somos y lo que hacemos va indisolublemente unido.



4.

# Equipo humano

Gracias al compromiso y conocimiento del voluntariado y del personal de Cruz Roja podemos desarrollar nuestra actividad y ayudar a muchas más personas.



## Personas voluntarias

El voluntariado es el músculo de la organización Cruz Roja en Gipuzkoa. Ha estado donde más se nos ha necesitado, realizando sensibilizaciones a la población, servicios preventivos, en búsquedas, en acompañamiento a personas mayores, en definitiva, han estado cerca de las personas, una de las razones de ser de Cruz Roja.

3.240

Personas voluntarias

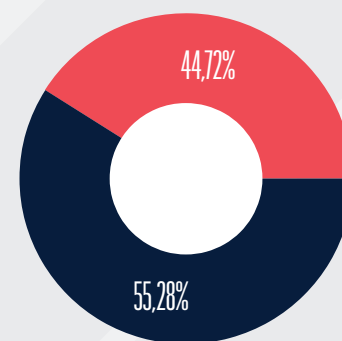
55.993

Horas de acción voluntaria acumuladas

Personas que se han incorporado como voluntarias a lo largo del año

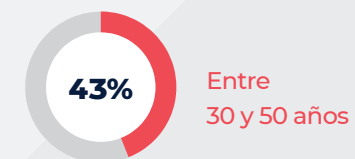
305

## Diversidad



♀ 44,72% Mujeres

♂ 55,28% Hombres



## Personas empleadas

Contamos con medidas destinadas para:

- Propiciar el desarrollo personal y profesional.
- Facilitar la conciliación de la vida personal y laboral.
- Garantizar la igualdad de oportunidades.
- Ofrecer un entorno saludable.

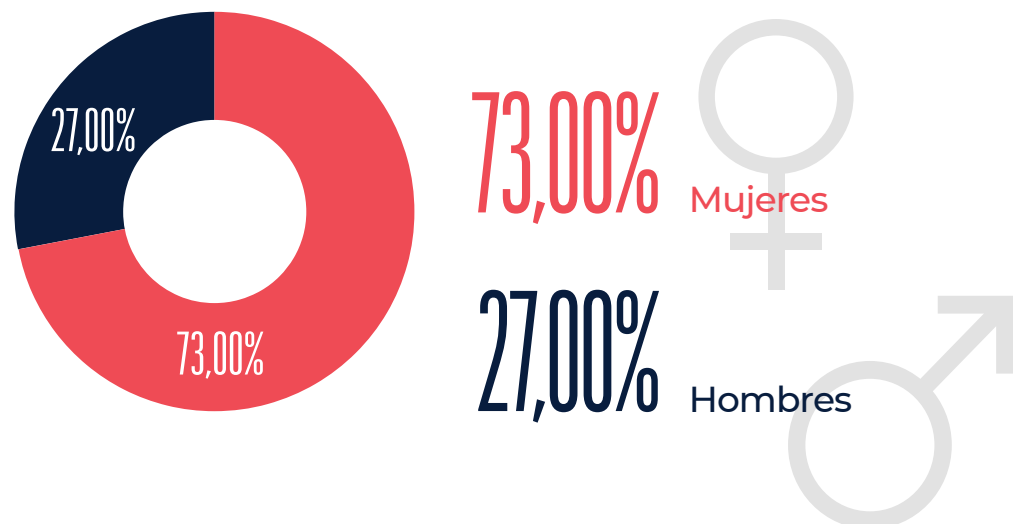
En 2022 en Gipuzkoa contamos 214 personas que conforman el personal técnico de la organización, presente tanto en la oficina provincial como en las 16 asambleas locales y comarcales repartidas por todo el territorio gipuzkoano. En este sentido, el personal laboral cuenta con un perfil profesional especializado en los servicios que ofrece la organización distribuidos por plan y servicio. Se trata de un equipo que se caracteriza por estar altamente cualificado para desarrollar su labor diaria.



214

Total de personas empleadas en asambleas locales, comarcales y oficina provincial

### Por género:

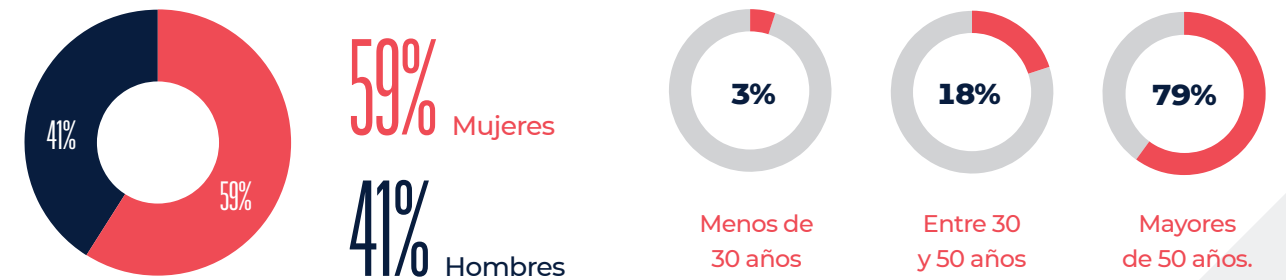


## Personas y empresas socias

Las personas socias son el tercer colectivo que constituye la base social de nuestra Institución. En 2022:

- 19.563 personas y empresas han confiado en nuestro trabajo.
- el 3,7% de la sociedad gipuzkoana.
- Incremento en los últimos 3 años en 4.026 socios y socias.

### Personas socias



### Empresas socias

421

Empresas son socias de Cruz Roja en el territorio

32.225

Alianzas con empresas a nivel nacional



4.2

# Sostenibilidad institucional y financiera



## Sostenibilidad financiera

INGRESOS	2022	%
Prestación de servicios y formación	4.559.199,97€	34,8%
Captación de fondos	3.086.328,12€	23,6%
Otros ingresos de gestión	5.126.745,46€	39,1%
Subvenciones y donaciones privadas	174.025,41€	1,3%
Financieros	7.819,60€	0,06%
Ingresos de subvenciones de capital y otros	149.894,82€	1,1%
<b>TOTAL</b>	<b>13.104.013,38€</b>	<b>100%</b>

GASTOS	2022	%
Juventud - apoyo escolar	142.622,00€	1,02%
Voluntariado	170.624,00€	1,21%
Intervención social	9.170.787,00€	65,27%
Socorros y emergencias	1.354.661,00€	9,64%
Formación	436.159,00€	3,10%
Unidad servicios generales y administración	1.380.345,00€	9,82%
Captación	677.546,00€	4,82%
Cooperación Internacional, fondo solidaridad, coordinación y otros	717.982,00€	5,11%
<b>TOTAL</b>	<b>14.050.726,00€</b>	<b>100,00%</b>

## Marca y Comunicación 2022

1.071

Impactos en medios de comunicación territorial, autonómicos y nacionales

### Impactos:

442

Web

129

Radio

482

Prensa

18

Televisión

### Redes sociales:

↑ 30%

Instagram seguidores

↑ 25%

Twitter seguidores

↑ 20%

Facebook seguidores

## Sostenibilidad Institucional

### Marca y comunicación

En 2022 hemos trabajado con medios tradicionales y redes sociales, por un lado, visibilizar la labor humanitaria que realizamos en Cruz Roja, y, por otro lado, realizar una labor sensibilización, cumpliendo así con nuestro compromiso con la sociedad.

En este sentido, la estrategia de comunicación se basó en la transversalidad con las áreas de conocimiento de la institución y las asambleas locales, siendo una plataforma de visibilidad y posicionamiento de marca. Para ello, la comunicación se ha fundamentado en dos vertientes: la comunicación interna y la comunicación externa. Siempre alineados bajo los principios, valores y fundamentos de Cruz Roja.

### Innovación - Tecnología humanitaria

Hemos trabajado en la innovación y en el desarrollo de herramientas de tecnología humanitaria participando en un proyecto piloto a nivel nacional para el desarrollo de un sistema de registro de datos durante los servicios preventivos y en emergencias.



Youtube. Cruz Roja Española.  
Innovar para prepararse mejor

### Calidad

Certificados de Calidad AENOR:

- Servicio de transporte adaptado (vehículo colectivo) de personas con movilidad reducida en el ámbito de la provincia de Gipuzkoa- ISO 9001:2015ER 1727/2008.
- Los servicios de prevención, salvamento y socorrismo y baño asistido para personas con discapacidad en las playas de la provincia de Gipuzkoa- ISO 9001:2015 ER 0929/2009.

- Diseño, gestión e impartición de formación propia y a terceros, presencial y a distancia Online, no reglada, continua y ocupacional, asociada a los objetivos y fines de Cruz Roja Española – ISO 9001:2015 ER 0385/2007 y ISO 14001, sobre diseño gestión e impartición de la formación de Cruz Roja.
- Los Servicios preventivos terrestres, acuáticos y transporte sanitario de la Comunidad Autónoma del País Vasco- ISO 9001: 2015 ER 0577/2016.
- Servicio de Teleasistencia domiciliar y móvil de Cruz Roja Española-ISO 9001:2015 ER 0468/2001.



Certificado de transparencia en la calidad de gestión ONG BENCHMARKING

El certificado ONG Benchmarking revisa 9 dimensiones: Junta Directiva, Marco Estratégico, Integridad de la Gerencia, Comunicación e Imagen Pública, Recursos Humanos, Gerencia Financiera y Gestión de Fondos, Operaciones, Resultados y Mejora Continua.



Otro sistema de calidad implantado:

- Red interlabora, Plan de Empleo - ONGconcalidad.





### Recursos Materiales

Para las acciones y actividades que ha participado el voluntariado y personal técnico de la organización hemos dispuesto de un total de 141 vehículos de diferentes características.

- Ambulancias SVB (Soporte Vital Básico) 13
- Ambulancias SVA (Soporte Vital Avanzado) 8
- Coches 12
- Vehículos de transporte adaptado 35
- Furgones de servicios médicos 8
- Todo Terrenos 19
- Centro Móvil de Operaciones 1
- Vehículos de transporte mixto 14
- Moto 1
- Embarcación nivel B 7
- Embarcación nivel C Avanzado 3
- Embarcación nivel C 6
- Motos acuáticas de rescate 12
- Quads de rescate 2

### Captación de fondos

El departamento de captación está formado por un equipo cuyo objetivo es conseguir la autosuficiencia económica de la institución y como consecuencia ser más eficaz e independiente.

Para ello es necesario obtener recursos y, que además, exista, un adecuado equilibrio entre las distintas fuentes de ingresos, mediante su diversificación.

Entre las acciones que se realizan destacan las campañas de socios y socias, de donantes, creación de alianzas con empresas del territorio, la lotería de navidad, así como la campaña estrella del departamento, El Sorteo de Oro.

### Sociedad

Objetivos de Desarrollo Sostenible

- Los ODS son un elemento transversal en todas nuestras actividades.
- Contribuimos a sensibilizar para cumplir con la Agenda 2030.
- Nuestra memoria de actividad reporta sobre el impacto en cada uno de los ODS.

### Derechos Humanos y Derecho Internacional Humanitario.

Implementación del plan estratégico de principios y valores para la promoción de la protección y garantía de los derechos de las personas mediante la sensibilización, formación, difusión, defensa y aplicación en los Derechos Humanos, del Derecho Internacional Humanitario y de los Valores Humanitarios.



## Financiadores y colaboradores

Desde Cruz Roja queremos agradecer la colaboración a nuestras socias y socios, a nuestros donantes y colaboradores así como a las instituciones públicas, empresas, entidades financieras y fundaciones, cuyas aportaciones hacen posible llevar a cabo muchos de nuestros proyectos.

# 109

Instituciones públicas, entidades financieras, fundaciones y empresas privadas.

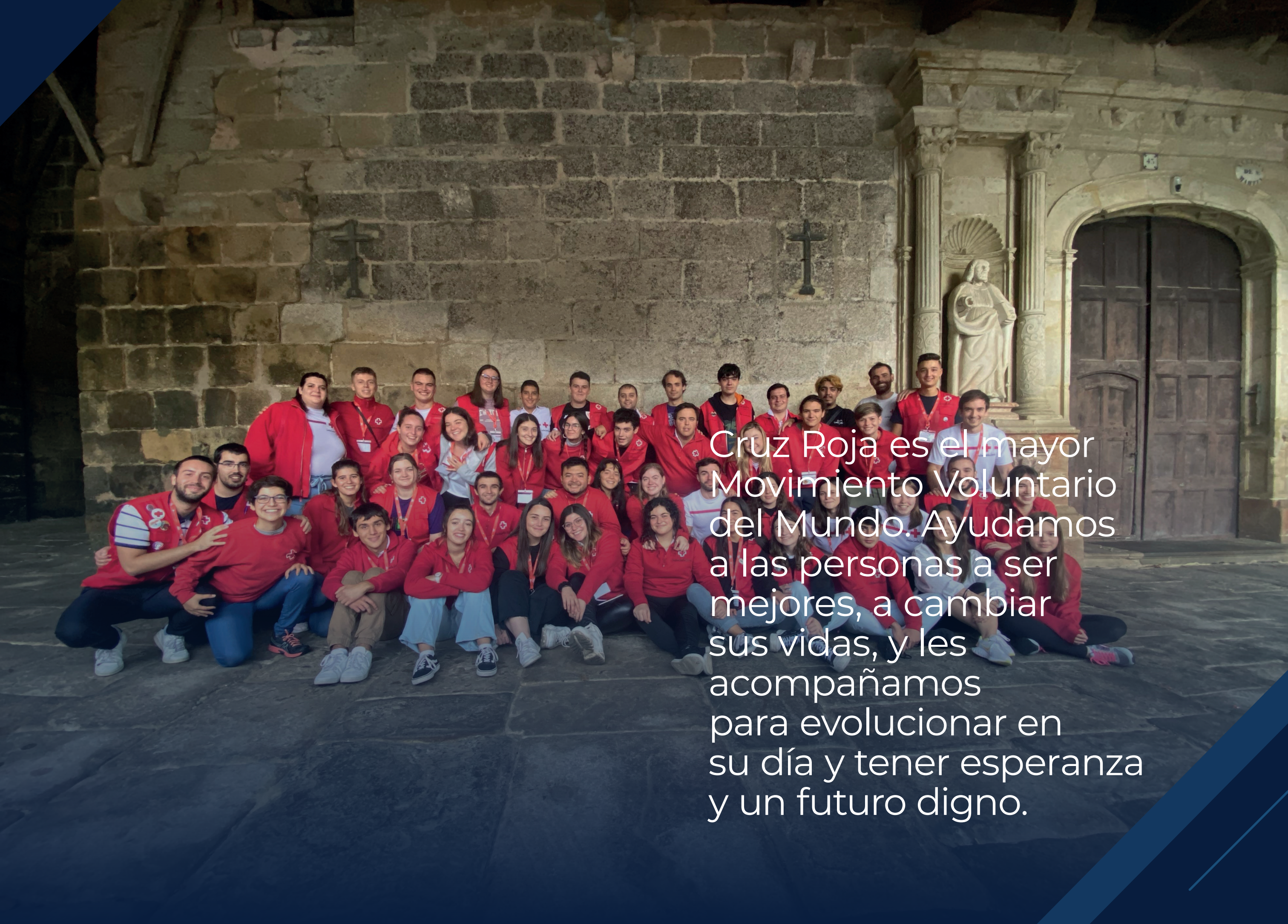
### Instituciones públicas, entidades financieras y fundaciones

Ministerio de Inclusión, Seguridad Social y Migraciones, Ministerio de Interior: Dirección General de Tráfico, SASEMAR, Servicio Público de Empleo Estatal, Subdelegación de Gobierno en Gipuzkoa, Gobierno Vasco, Lanbide, Uggasa, Diputación Foral de Gipuzkoa, Autoridad Portuaria Puerto de Pasaia, Ayuntamiento Aia, Ayuntamiento Andoain, Ayuntamiento Arrasate-Mondragon, Ayuntamiento Ataun, Ayuntamiento Azkoitia, Ayuntamiento Beasain, Ayuntamiento Bergara, Ayuntamiento Deba, Ayuntamiento Donostia-San Sebastián, Ayuntamiento Eibar, Ayuntamiento Elgoibar, Ayuntamiento Ermua, Ayuntamiento Errenteria, Ayuntamiento Getaria, Ayuntamiento Hondarribia, Ayuntamiento Idiazabal, Ayuntamiento Irun, Ayuntamiento Lasarte, Ayuntamiento Lazkao, Ayuntamiento Legazpi, Ayuntamiento Mutiloa, Ayuntamiento Olaberria, Ayuntamiento Oñati, Ayuntamiento Ordizia, Ayuntamiento Segura, Ayuntamiento Soraluze, Ayuntamiento Urnieta, Ayuntamiento Urretxu, Ayuntamiento Zarautz, Ayuntamiento Zegama, Ayuntamiento Zumarraga, Mancomunidad Urola Garaia, Fundación La Caixa, Kutxa Fundazioa, Laboral Kutxa, Orona Fundazioa, SD Eibar, Real Sociedad, Real Sociedad Fundazioa, SD Eibar Fundazioa, Ulma Fundazioa.

### Empresas privadas

Alcampo S.A., Asociación Caminos Santiago Jacobino, Asociación Hoteles de Gipuzkoa, Basqueland Brewing Company, Bar Olaketa, Cartonajes Jaizkibel, Cigahoteles España, Club Deportivo Fortuna, Colegio Mayor Olarain, Danobat Group, Dikar, Elgoibarko Sanlo EKT, Euskorot, Exti Norte, Fagor Automation, Fagor Industrial, Gesfroasa, Goizper, Hine Renovables, Hotel Aitana, Hotel Alcázar, Hotel Anoeta (Xanti), Hotel Antik, Hotel Arbaso, Hotel Arima, Hotel Atalaia, Hotel Avenida, Hotel Barceló Costa Vasca, Hotel Bed4u, Hotel Codina, Hotel ETH, Hotel Ibis, Hotel Jauregui, Hotel Lasala Plaza, Hotel Londres, Hotel Maria Cristina, Hotel NH Aranzazu, Hotel People Rentals, Hotel Silken Amara Plaza, Hotel Tres Reyes, Hotel Urdanibia, Hotel Villa Favorita, Hotel Zinema7, Ikerlan, Liga Nacional de Fútbol Profesional, Mondragon Assembly, Nortegas, Num Cnc Highend Applications, Onenpro, Pensión Europa, Royde, Soraluce S.Coop., Sport Mundi, Supermercados Todo Todo, Taxi Donosti: Asociación Radio Taxi Donosti, Taxi Vallina Grupo: Donostialdea S.L., Tecnun.

¡GRACIAS!  
ESKERRIK ASKO!



Cruz Roja es el mayor Movimiento Voluntario del Mundo. Ayudamos a las personas a ser mejores, a cambiar sus vidas, y les acompañamos para evolucionar en su día y tener esperanza y un futuro digno.



**Cruz Roja  
Gurutze Gorria**