



# **INFORME DE RESULTADOS 2021**

**Gipuzkoa**

# INFORME DE RESULTADOS 2021

**Edita:**

Cruz Roja Gipuzkoa  
Alto de Zorroaga, 41  
20014 San Sebastián

gipuzkoa@cruzroja.es  
943 22 22 22  
cruzroja.es

**Depósito legal:** M-000-000

Los datos expuestos en este documento han sido recogidos a través de **PowerBI de Cruz Roja Española**, una fuente abierta y transparente de la actividad de Cruz Roja.

Cualquier parte de este documento puede ser citado, copiado, traducido a otros idiomas o adaptado para satisfacer las necesidades locales sin autorización previa de Cruz Roja Española, a condición de que se cite claramente la fuente.



# ÍNDICE

## 01 SER MEJORES

<b>1.1</b>	Lo que hemos logrado	6
<b>1.3</b>	Principios que nos mueven a ser mejores	12
<b>1.4</b>	Causas y entornos	14

## 02 PLAN RESPONDE

<b>2.1</b>	Plan Cruz Roja Responde	18
------------	-------------------------	----

## 03 PERSONAS

<b>3.2</b>	Áreas de conocimiento	22
	Salud	24
	Socorros	26
	Inclusión social	31
	Empleo	38
	Educación	39
	Medio Ambiente	42
<b>3.3</b>	Cooperación Internacional	44
<b>3.4</b>	Cruz Roja Juventud	48

## 04 ASÍ SOMOS, ASÍ TRABAJAMOS

<b>4.1</b>	Equipo humano	56
	Personas voluntarias	58
	Personas empleadas	60
	Personas socias	61
<b>4.2</b>	Sostenibilidad institucional y financiera	62
	Datos económicos	63
	Comunicación	66
	Captación de fondos	67
	Recursos	68
	Calidad	69
<b>4.3</b>	Empresas colaboradoras	70

# 01



Cruz Roja habla a todos sus públicos invitando a personas, colectivos y organizaciones a poner en juego su versión más elevada:  
**A SER TU MEJOR VERSIÓN**

## SER MEJORES

<b>1.1</b>	Lo que hemos logrado	6
<b>1.2</b>	Principios que nos mueven a ser mejores	12
<b>1.3</b>	Causas y entornos	14

# 2021 EN CIFRAS



17

asambleas locales y oficina provincial  
en Gipuzkoa

1.256

total Cruz Roja en el  
ámbito nacional



6.808.991

personas beneficiarias en el  
ámbito internacional



135.927

Respuestas en Gipuzkoa

14.813.474

total en el ámbito  
nacional



29.357

personas atendidas en  
Gipuzkoa

4.860.517

total en el ámbito  
nacional



3.430

personas voluntarias de Cruz Roja en  
Gipuzkoa

256.380

total Cruz Roja en el  
ámbito nacional

## Desarrollo de la red territorial

Tenemos una red de **16 Asambleas Locales y Comarcales**. La actividad que desempeñan, como elemento de contacto con los colectivos vulnerables de su entorno de referencia, es el componente básico de nuestra intervención desde la red territorial.

Desde esta perspectiva, Cruz Roja, en el ámbito del fortalecimiento de las capacidades de respuesta impulsa, a través del Plan de Desarrollo de la Red Territorial, iniciativas vinculadas a la mejora del funcionamiento y gestión de la red local. Por ello, promovemos el desarrollo de la Red Territorial mediante acciones dirigidas a aumentar la presencia y la proximidad a la población.

En el 2021, hemos impulsado diversas acciones dirigidas a la mejora de la planificación, la capacitación y la respuesta ofrecida por la Institución.

Dentro de las actividades que realizamos habitualmente se encuentran los seguimientos de actividad, que hemos realizado 31 en este año, y las coordinaciones, tanto internas como externas, de las que este año hemos realizado 25. Estas coordinaciones nos sirven para mantener las líneas de trabajo internas y para mejorar las relaciones con nuestras alianzas externas.

Hemos organizado 2 sesiones de trabajo en equipo en las que trabajamos la aplicación del Plan Estratégico de la organización con las técnicas y los técnicos de las Asambleas.

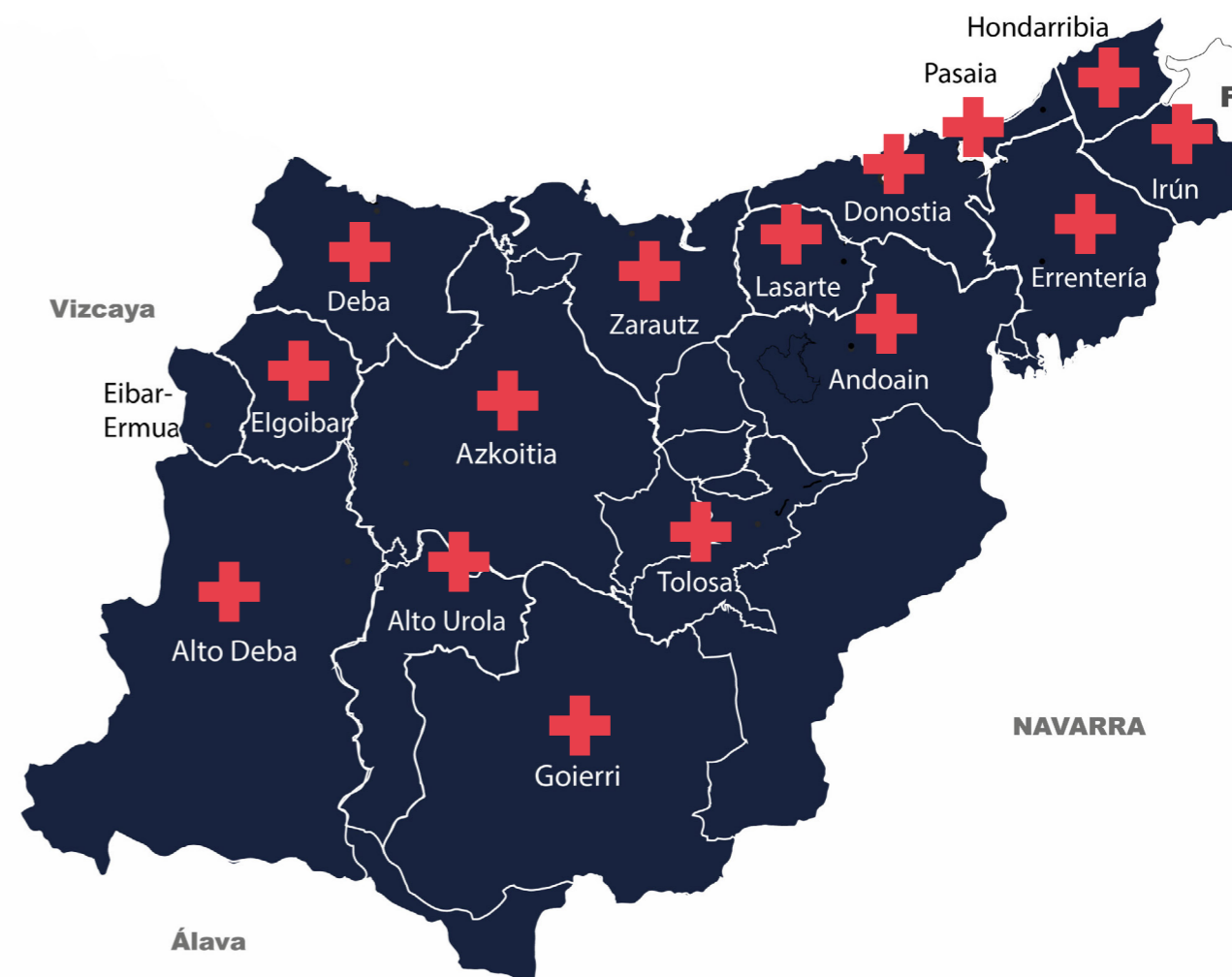
Dentro del área de conocimiento se ha incorporado un proyecto para la implantación de la perspectiva de género en la organización. En este marco hemos desarrollado 4 talleres en los que hemos trabajado el uso de herramientas que faciliten la incorporación de la perspectiva de género a nuestra red territorial.

En este informe, queremos reflejar qué hace Cruz Roja en Gipuzkoa para contribuir a los ODS, por eso, incluimos los iconos correspondientes a cada área de actividad



### 16 asambleas locales y comarcales en Gipuzkoa y 1 Oficina Provincial

Alto Deba	(943 765 576)	Hondarribia	(943 641 727)
Alto Urola	(943 725 364 / 943 504 859)	Elgoibar	(943 743 864)
Andoain	(943 594 290)	Irun	(943 621 162)
Azkoitia	(943 853 297)	Lasarte	(943 103 022)
Deba	(943 191 032)	Pasaia	(943 354 151)
Donostia	(943 320 989)	Tolosa	(943 674 888)
Eibar-Ermua	(943 176 248)	Zarautz	(617 452 341)
Errenteria	(943 340 204)	Oficina Provincial (943 222 222)	San Sebastián
Goierri	(943 161 516)		





# Principios que nos mueven

Los 7 Principios Fundamentales de Cruz Roja son una fuente inagotable de la que extraer ideas, modos de comportamiento y bases para construir nuestra personalidad como institución.

También son el refugio al que acudir cuando reflexionamos sobre lo que somos y queremos ser.



## 01 Humanidad

El Movimiento Internacional de la Cruz Roja y de la Media Luna Roja, al que ha dado nacimiento la preocupación de prestar auxilio, sin discriminación, a todos los heridos en los campos de batalla, se esfuerza, bajo su aspecto internacional y nacional, en prevenir y aliviar el sufrimiento de los hombres y mujeres en todas las circunstancias. Tiende a proteger la vida y la salud, así como a hacer respetar a la persona humana. Favorece la comprensión mutua, la amistad, la cooperación y una paz duradera entre todos los pueblos.



## 02 Imparcialidad

No hace ninguna distinción de nacionalidad, raza, religión, condición social, ni credo político. Se dedica, únicamente, a socorrer a los individuos en proporción con los sufrimientos, remediando sus necesidades y dando prioridad a las más urgentes.



## 03 Independencia

El Movimiento es independiente. Auxiliares de los poderes públicos en sus actividades humanitarias y sometidas a las leyes que rigen los países respectivos, las Sociedades Nacionales deben, sin embargo, conservar una autonomía que les permita actuar siempre de acuerdo con los principios del Movimiento.

Los 7 Principios proporcionan un marco ético, operacional e institucional a la labor del Movimiento Internacional de la Cruz Roja y de la Media Luna Roja.



## 04 Unidad

En cada país solo puede existir una Sociedad de la Cruz Roja o de la Media Luna Roja, que debe ser accesible a todos y extender su acción humanitaria a la totalidad del territorio.



## 05 Neutralidad

Con el fin de conservar la confianza de todos, el Movimiento se abstiene de tomar parte en las hostilidades y, en todo tiempo, en las controversias de orden político, racial, religioso e ideológico.



## 06 Universalidad

El Movimiento Internacional de la Cruz Roja y de la Media Luna Roja, en cuyo seno todas las Sociedades tienen los mismos derechos y el deber de ayudarse mutuamente, es universal.



## 07 Voluntariado

Es un movimiento de socorro voluntario y de carácter desinteresado.

# Causas y entornos

Trabajamos con el entorno con una intención transformadora, con el fin de remover los obstáculos y barreras que perpetúan las situaciones de vulnerabilidad. Nuestros objetivos, además, están inspirados por 3 causas prioritarias.

## Las causas



### No discriminación

Busca reducir el sufrimiento humano e implica socorrer a las personas en proporción a su necesidad, dando prioridad a las más urgentes, sin ninguna otra distinción. Sin discriminación.



### Igualdad de oportunidades

Se relaciona con la reducción de causas estructurales que se esconden tras muchas vulnerabilidades, y es condición esencial para el ejercicio de los derechos reconocidos de las personas y para el fomento de su autonomía.



### Lucha contra el cambio climático

Es en la actualidad el primer desafío a la consolidación de los avances de desarrollo, y la lucha contra él y el fomento de la adaptación al clima son necesidades incuestionables.



### Entornos inclusivos

Un entorno inclusivo favorece que nadie quede atrás.

Asegura la participación en el mismo en igualdad de oportunidades para todas las personas. Ayuda a reducir el riesgo de exclusión favoreciendo la creación o refuerzo de redes de protección.



### Entornos seguros

Un entorno seguro minimiza el riesgo de que las personas sufran daños. Contribuye a la reducción de su exposición a amenazas de carácter diverso y promueve el incremento de sus capacidades para prevenir las y afrontarlas.



### Entornos saludables

Un entorno saludable propicia el cuidado del bienestar de las personas en todas sus

dimensiones. Incentiva la mejora de los hábitos, promueve el establecimiento de las condiciones óptimas para mantenerlos e impulsa la reducción de las conductas nocivas.



### Entornos sostenibles

Un entorno sostenible garantiza un acceso a los recursos a generaciones

presentes y futuras. Promueve la interacción equilibrada entre las personas y los ecosistemas, asegurando la armonía entre lo económico, lo social y lo ambiental.

# 02

Con el estallido de la COVID-19, nunca antes tal número de personas habían necesitado tanta ayuda. Al mismo tiempo y en todas partes. El Plan Cruz Roja RESPONDE es la mayor movilización de recursos, capacidades y personas en los 157 años de la historia de Cruz Roja.

# PLAN RESPONDE

2.1 Plan Responde

18

# 2.1

## Plan Responde

Continuamos con el plan Cruz Roja Responde que se lanzó en 2020 para ayudar a las personas más vulnerables que resultaron afectados por la crisis sanitaria de la covid-19.

El año 2021 al igual que el pasado también ha estado marcado por la Covid-19. Desde el inicio de la crisis sanitaria Cruz Roja ha realizado acciones encaminadas a la prevención de los riesgos sanitarios y a paliar las dificultades sociales derivadas de la crisis, que ha tenido un impacto de mayor calado en los colectivos de personas en situación de vulnerabilidad.

En este sentido, hemos continuado trabajando en la prevención con campañas y actuaciones destacadas tales como la campaña de sensibilización de Pezcarillas de Medio Ambiente, desde Salud con Cruz Roja Te escucha así como diferentes campañas específicas de sensibilización dirigidas a la población en general. Y es que 2021 también ha sido un año marcado por la crisis sanitaria en materia de protocolos de seguridad que han provocado que talleres, formaciones, sensibilizaciones...se hayan tenido que realizar vía online.



# 17.979

personas  
atendidas



### Colaboradores

Para poder llevar a cabo nuestra actividad ha sido imprescindible la colaboración de los sectores públicos y privados que han apoyado estrechamente nuestra labor humanitaria permitiendo estar más cerca de las personas.

Acciona, Carrefour, DFG, Fundación Solidaridad Carrefour, Gobierno Vasco, Tik Tok, Fer Integración, Alcampo, Simply, Asociación telefónica de mutualistas, Eroski, Fundación Accenture, Ministerio de Sanidad, Zurich, Carolina Herrera, Donaciones Infancia, Fundación Alain Afflelou, Hoya Lens, Ministerio de Igualdad, Ministerio de Inclusión, Seguridad Social y Migraciones, Ministerio del Interior, Natural Optics, Nokia y Ordenación Sanitaria Cantabria.

ACTIVIDAD	PERSONAS ATENDIDAS
<b>Entrega de bien</b>	<b>14.914</b>
Acompañamiento	84
Asistencia	293
Capacitación	139
Comunicación	-
Entrega económica	832
Información	5.300
Intervención en el medio	-
Movilización	5
Orientación	436
Seguimiento	43
Sensibilización	-
<b>Número de personas distintas</b>	<b>17.979</b>

# 03

Trabajamos con los diferentes colectivos de la sociedad aplicando metodologías de intervención que posibiliten la activación de las personas en sus propios procesos e itinerarios hacia la inclusión social.

Bernat Armangue / AP Photo / Gtres

# PERSONAS

<b>3.1</b>	Áreas de conocimiento	22
<b>3.3</b>	Cooperación Internacional	44
<b>3.4</b>	Cruz Roja Juventud	48

# 3.1

## Áreas de conocimiento

Agrupamos la actividad en seis áreas que aportan experiencia y sabiduría en el desarrollo de la actividad de la institución.



## Salud

### Prevención para la salud y promoción de hábitos de vida saludable

La salud es un concepto transversal en Cruz Roja cuya presencia en la intervención mejora la calidad de vida de las personas. De hecho, en situaciones de crisis, han hecho más necesarias la promoción de la salud y las acciones preventivas de sensibilización en hábitos de vida saludables y en educación para la salud. Especialmente para las personas que, se encuentran en situación de fragilidad y/o vulnerabilidad por dificultades sociales, económicas, etc.

Así, el Plan de Salud de Cruz Roja, permite la intervención con personas con dificultades para la correcta gestión de su salud y/o con estilo de vida no saludables, al tiempo que realiza acciones orientadas a la prevención y sensibilización de la población en general, para contribuir a la mejora de la salud individual y comunitaria en temáticas tales como alimentación, actividad física, higiene, prevención y primeros auxilios y gestión emocional.



Considerando que, las necesidades para el cuidado de la salud y las soluciones a estas necesidades, se encuentran en el espacio en que vivimos (portal, barrio...), los lugares en que nos relacionamos (trabajo, centro educativo...) y las personas con quienes interactuamos (familia, vecinos, voluntariado...). Por tanto, las personas que participan en el proyecto se predisponen a generar, a su alrededor, "Entornos Saludables" donde se visualicen, practique y promuevan hábitos de vida saludable.

Respecto a la promoción de estos hábitos debemos señalar que Cruz Roja está desarrollando estrategias específicas de intervención en las que se enmarcan los siguientes proyectos:

#### Proyectos:

- **Promoción y prevención del contagio por COVID** (Sigue sumando)
- **Prevención de accidentes y educación en salud** (Este verano quíete mucho, Primeros Auxilios, Reanimación Cardiopulmonar, etc.)
- **Prevención de enfermedades transmisibles relativas a la salud sexual** (ITS, VIH...)
- **Prevención de enfermedades no transmisibles e intervención en la mejora de la gestión de la enfermedad**
- **Promoción de hábitos y estilos de vida saludables:** alimentación, actividad física, higiene (alimentación consciente)
- **Promoción y prevención en salud mental y emocional** (Cruz Roja Te escucha)



13.204

Personas atendidas



15.588

Respuestas

## Socorros

Cruz Roja desarrolla su actividad a favor de los colectivos más vulnerables, a través de su Intervención en Socorros y Emergencias gestiona todos los recursos materiales y humanos destinados a atender a la población en casos de accidente, desastre, emergencias o posibles situaciones de riesgo.

### Equipos de Respuesta Inmediata en Emergencias (ERIES)

Los Equipos de Respuesta Inmediata en (ERIE) se han configurado como el modelo de respuesta Emergencias para atender de manera especializada las necesidades de las personas afectadas ante una situación de emergencia.

**123 voluntarios y voluntarias pertenecen a estos equipos de intervención en emergencias.**

4

Activaciones e intervenciones ERIE Intervención Psicosocial

20

Activaciones e intervenciones ERIE Búsqueda y Salvamento Terrestre



«Pretendemos mejorar la eficacia y eficiencia en materia de preparación para desastres e intervención en emergencias»

1.264 Personas atendidas

1.028 Respuestas

#### ERIE de Intervención Psicosocial

Este equipo proporciona una respuesta inmediata, organizada y eficaz para aliviar el sufrimiento de las víctimas, familiares y personas allegadas de aquellas afectadas por una situación de emergencia o catástrofe. También asesoran sobre aspectos que inciden negativamente sobre las víctimas, familiares e intervinientes.

#### ERIE de Búsqueda y Salvamento Terrestre

Este equipo colabora en acciones de localización de personas desaparecidas y/o perdidas, mediante la planificación y ejecución de operaciones de rastreo en medio terrestre (espacios naturales etc.). Así mismo, presta apoyo en las acciones precisas para disponer a la víctima en condiciones de seguridad y para el salvamento, en aquellas circunstancias en las que la misma se encuentre en riesgo inminente para su integridad física.



### Operaciones de Emergencia

Son cada una de las acciones concretas puestas en marcha para brindar asistencia a la población afectada por situaciones de emergencia y/o crisis. Se realizan de manera complementaria y de forma coordinada con la respuesta de los poderes públicos. Las operaciones de emergencia en las que colaboramos forman parte de la respuesta pública que provee protección civil.

Todas las acciones, tanto de preparación como de intervención, han sido posibles, gracias a la amplia participación de personas que, con carácter voluntario, son miembros de la Institución, ofreciendo su disponibilidad, compromiso y profesionalidad, garantizando una respuesta inmediata y adecuada a las necesidades de las personas afectadas por las situaciones de emergencia y/o crisis.

**El 19 de septiembre comenzó la erupción volcánica en la isla de La Palma.** Desde Gipuzkoa **se desplazaron 5 personas voluntarias** dentro del ERIE de Búsqueda y Salvamento en el Medio Terrestre.

Asimismo, **2 personas voluntarias** acudieron para apoyar el ERIE de Intervención Psicosocial.

En esta emergencia humanitaria, una vez más se ha puesto de manifiesto la solidaridad tanto de la población en general, así como de las instituciones.

En este sentido, los Ayuntamientos de Eibar, de Ermua y de Zumarraga, **realizaron una donación de 2.000 euros respectivamente.** Esta donación económica ha permitido **ayudar a 96 personas beneficiarias**, haciéndoles entrega de un kit de ceniza a cada uno de ellas, este kit consta de: un cubo, una pala, una azada, un cepillo carretero, gafas de protección, un cepillo pequeño y un par de guantes.

Por su parte, la Diputación Foral de Gipuzkoa concedió **una subvención de 15.000€ que ha permitido ayudar a 75 unidades familiares**, haciéndoles entrega de una tarjeta monedero con una recarga de 200 euros cada una.

## Servicios Preventivos: Terrestres y acuáticos

Los servicios preventivos son aquellas actuaciones de carácter socio-sanitario que llevamos a cabo desde Cruz Roja que responden a una planificación previa, al objeto de proporcionar cobertura a los actos o eventos que, debido a sus características, (como por ejemplo: elevada afluencia de público, distancia considerable al centro sanitario más próximo, competiciones deportivas de alta intensidad, espacios confinados con dificultad en su acceso y/o evacua-

ción, etc.), necesitan contar con un dispositivo que dé la cobertura necesaria a aquellos riesgos que son susceptibles de producirse en cada caso.

Cruz Roja define una estrategia integral sanitaria preparada para cubrir tanto eventuales emergencias colectivas como las necesidades de asistencia sanitaria individual que puedan surgir en cada caso.

### Carrera Popular Behobia San Sebastián

Tras dos años sin celebrarse uno de los grandes acontecimientos deportivos de Gipuzkoa como consecuencia de la Covid-19, en 2021, el 14 de noviembre se celebró la 56 edición de la carrera Behobia-San Sebastián. Para este gran evento deportivo desde Cruz Roja en Gipuzkoa contamos con un amplio dispositivo que arrancó en el kilómetro 16 y se extendió hasta la meta.

RECURSOS MATERIALES Y HUMANOS	CANTIDAD
<b>Ambulancias</b>	<b>26</b>
Desfibriladores	30
Puestos de socorristas	19
Puestos sanitarios avanzados	3
Centro de operaciones	1
<b>Voluntariado</b>	<b>200</b>

# 689

Servicios preventivos realizados

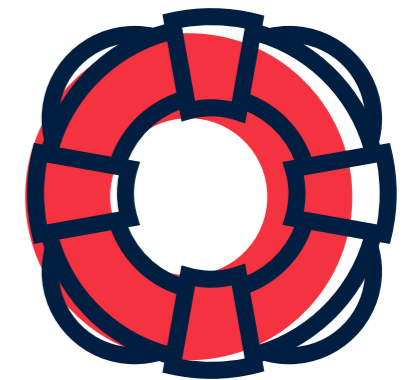


## Salvamento Marítimo

En nuestro territorio contamos con **cuatro bases de mar** donde se llevan a cabo labores de salvamento marítimo: **Getaria, Donostia-San Sebastián, Pasaia y Hondarribia.**

El programa tiene como objetivo proteger la vida humana de aquellas personas que ven peligrar su vida y su salud en accidentes náuticos, en colaboración con la Sociedad Estatal de Salvamento Marítimo (SASEMAR). Las principales actividades que se desarrollan en este ámbito son:

- Salvamento de vidas humanas
- Búsqueda y Rescate de personas desaparecidas en la costa
- Apoyo en operaciones de búsqueda de supervivientes
- Apoyo en operaciones de lucha contra la contaminación
- Remolque de embarcaciones en peligro



# 150

Intervenciones realizadas

# 31

Personas atendidas



### Servicios de Prevención, Socorrismo y Salvamento en Playas

La labor que realiza Cruz Roja en las playas de Hondarribia y Getaria, integra varias líneas de actuación. Por un lado, salvar y socorrer a las personas que se encuentren en situación de peligro, así como, ofrecer asistencia sanitaria, en la misma playa, en el botiquín y/o realizar traslados a centros sanitarios.

Por otro lado, se centra en la prevención como vía para evitar accidentes o conductas de riesgo para la salud. Este servicio también ofrece ayuda social complementaria en las playas, facilitando a personas con problemas de movilidad el acceso a la playa y al baño, a través del baño asistido y las muletas anfibas.

ACTIVIDADES REALIZADAS	CANTIDAD
Asistencias sanitarias	341
Baños asistidos	126
Evacuación de personas en ambulancia a centros sanitarios	20
Prestación muletas anfibas	8
Salvamentos	6
Personas extraviadas	3
Exitus	1



## Inclusión Social

21.892 personas atendidas

102.229 respuestas realizadas

### Intervención con personas mayores

Objetivo mejorar la calidad de vida de las personas mayores en su proceso de envejecimiento, contribuyendo a crear o a restablecer su estado de bienestar bio-psico-social y relacional.

#### Red social para personas mayores: Enred@te

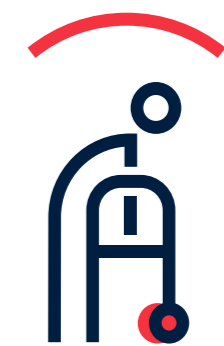
Dirigido a personas mayores que manifiestan sentirse solas por no disponer de una red social acorde a sus necesidades y/o sufrir una situación de aislamiento involuntario.

#### Ayuda a Domicilio Complementaria

Ayudar a las personas mayores a mantener su autonomía personal en la realización de actividades de su vida cotidiana, favoreciendo la permanencia en su domicilio.

#### Teleasistencia Domiciliaria y Móvil

Servicio a través de telefonía fija y/o móvil que acompaña a las personas para que puedan seguir viviendo en su hogar, manteniendo su independencia y aportando tranquilidad y seguridad. Atendemos cualquier emergencia, necesidad o imprevisto las 24 horas, los 365 días.



197

Personas atendidas

### Intervención con personas con discapacidad

Proyectos encaminados a favorecer la autonomía personal y la integración social.

#### Ayuda a Domicilio Complementaria

Ayudar a las personas con discapacidad a mantener su autonomía personal y favorecer su movilidad.

#### Ocio y tiempo libre

Realizamos actividades grupales de ocio y tiempo libre, fomentando la participación en la comunidad y las relaciones sociales.

#### Productos de apoyo

Préstamo temporal y gratuito de sillas de

ruedas, muletas, andadores, sillas de baño y otro tipo de productos para favorecer la autonomía personal.

#### Transporte adaptado:

Permite a las personas con movilidad reducida desplazarse a Centros de día, Centros Ocupacionales con el fin de mantener su autonomía y entorno.

### Personas en situación de extrema vulnerabilidad

El fin de este proyecto es mejorar la situación económica de las familias en riesgo de exclusión social mediante diferentes proyectos.

#### Atención urgente a las necesidades básicas:

Prestamos apoyo urgente a personas que se encuentran en situación de emergencia social: familias con todos sus miembros en paro, sin ingresos y en situación de pobreza y exclusión social. Ofrecemos ayudas en el pago de suministros básicos en los hogares, como luz y agua, para tratar de aliviar los gastos de las familias. El proyecto se encarga además de informar y orientar a las personas usuarias sobre los servicios sociales, atención personal, y la gestión económica familiar.

**Prestaciones llamamiento “Ahora más que nunca”:** Repartimos kits de emergencia social, material escolar, ropa etc.

#### Ayuda Alimentaria a las personas más desfavorecidas:

Programa nacional de reparto gratuito de alimentos a las personas más desfavorecidas cofinanciado entre Fondos Europeos y la Administración General del Estado. autonomía y entorno.

# 6.275

Personas atendidas



### Personas con enfermedad mental

#### Centro de rehabilitación psicosocial

Ofrece a la persona usuaria y a su familia una atención especializada diurna adaptada a las necesidades individuales que presenta cada persona, ofreciendo para ello diversos servicios y programas.

#### Viviendas tuteladas

Recurso residencial alternativo a la familia, un espacio propio donde pueden desarrollar su itinerario de vida.

### Infancia en dificultad social

#### Programa Eskutik

Es un programa estructural de la Sección de Acogimiento Residencial de la Diputación Foral que consiste en ofrecer a los y las niñas, hasta 12 años, una referencia estable y significativa a través de personas voluntarias. El voluntariado de Eskutik ofrece un acompañamiento personalizado e individualizado y contribuye a ampliar su red de apoyo a estos niños y niñas, aportando relaciones positivas, sanas y estables. En este sentido, el voluntariado pretende ser un referente comunitario, que ofrezca un modelo positivo al niño o a la niña y le ofrezca un apoyo específico en áreas como el apoyo escolar, el ocio y tiempo libre o el acompañamiento individualizado.

#### CRONO

Intervención socioeducativa con adolescentes mayores de 12 años en acogimiento residencial. Colaboramos con los recursos de acogimiento residencial de la provincia para responder a las necesidades de promoción de éxito escolar y de apoyo formativo laboral, entendiendo que el refuerzo en estas áreas favorece de manera significativa para participación comunitaria y las oportunidades de inserción sociolaboral, y previene situaciones de especial vulnerabilidad en el colectivo de atención.

#### Pisos de Emancipación

Alternativa residencial de prevención de la exclusión social. Dirigida a las personas jóvenes entre 18 y 23 años que finalizan medidas de protección a la infancia por cumplimiento de la mayoría de edad y/o que se encuentran en una situación asimilada a la exclusión social. A través del alojamiento, la convivencia y el acompañamiento especializado se facilita un plan de apoyos individualizado mediante un soporte psico social, educativo y comunitario para el desarrollo de competencias en el proceso de transición hacia la vida adulta.

#### Programa de Acompañamiento para Jóvenes

Intervención socioeducativa que proporciona una atención individualizada y apoyo a las necesidades de jóvenes en situaciones de precariedad socio-personal, a través de un itinerario personal elaborado y pactado con cada joven para el abordaje de los diferentes ámbitos que faciliten la calidad de vida y la inclusión social en el tránsito a la vida independiente.

### Inmigración y personas refugiadas

#### Acogida e inclusión social

Atendemos y acompañamos a las personas que se encuentran en situación de riesgo o en exclusión social, ofreciendo información, orientación y apoyo, mediante la atención directa y actividades socio educativas. Prestamos apoyo a personas sin hogar mediante diferentes entregas como desayunos, kits de higiene, tickets de ducha, sacos de dormir, medicamentos, ropa de abrigo, etc.

#### Acompañamiento especializado a personas adultas

Acompañamos a aquellas personas que se encuentran en situación de dificultad o de exclusión y que requieran de una actuación integral, acompañada y prolongada en el tiempo para lograr su inclusión social. Servicio de asistencia legal y jurídica "Aholku Sarea"

Prestamos un servicio de asesoramiento jurídico especializado en Derecho de Extranjería desde una perspectiva de atención integral.

#### Centro de Día Algara

Este programa está encaminado a atender necesidades de inclusión social. Un lugar en el que pasar el día con unos servicios orientados a la incorporación social, de carácter polivalente, que presta una atención diurna intensiva y prolongada en el tiempo, sin desligar a la persona de su entorno habitual.

#### Mediación Intercultural

Ofrecemos apoyo a los profesionales en contextos de multiculturalidad, en programas de acción comunitaria en plan de acogida, adaptación, promoción e incorporación social.

#### Harrera

Es un proyecto de Ayuda Humanitaria y Acogida Temporal para Personas Inmigrantes en Situación de Vulnerabilidad, concebido como un apoyo destinado a cubrir necesidades básicas de alojamiento y manutención en el marco de un proceso de inserción. El proyecto da acogida a aquellas personas inmigrantes que por su grado de vulnerabilidad social y económica no pueden acceder a prestaciones sociales y se encuentran en situación de exclusión social.

#### Viviendas con Apoyos para la Inclusión Social "VAIS"

Programa residencial que acoge e interviene con personas que se encuentran en situación de exclusión social. Se proporciona un espacio seguro desde el que diseñar un itinerario de inclusión social, personalizado, que permita la adquisición de competencias necesarias para lograr una vida autónoma con el fin de ofrecer de manera transversal un servicio de calidad.

### Solicitantes y Beneficiarios de Protección Internacional

Las personas destinatarias de nuestro programa son solicitantes de Protección Internacional, es decir, aquellas personas extranjeras que han huido de sus países de origen por haber sufrido persecución, amenazas graves y riesgos para su vida. Se trata de personas con un temor fundado a ser perseguidas en su país por motivos de raza, religión, nacionalidad, opiniones políticas, pertenencia a determinado grupo social, de género u orientación sexual.

El programa cuenta con equipos multidisciplinares que enfocan competencias y habilidades que potencien la resiliencia y reduzcan las situaciones de vulnerabilidad de las personas migrantes que solicitan protección internacional en España, a través del apoyo a sus procesos de acogida e integración social.

### Atención humanitaria para el restablecimiento de contacto social y familiar

El servicio está diseñado para dar atención a las personas inmigrantes que realizan su entrada a la península por las costas andaluzas, sobre todo, por las Islas Canarias y también a través de Ceuta y Melilla, siendo éstas las 3 vertientes con más afluencia. Las personas migrantes eligen como destino de tránsito Irún. El recurso es un espacio para disponer de un periodo de "restablecimiento" físico, psicológico y de manera importante un restablecimiento comunicativo con su red de apoyo.

# 9.155

Personas inmigrantes y  
refugiados atendidos

### Población reclusa

#### Cárcel y Resocialización

Este proyecto tiene el objetivo de colaborar con el Centro Penitenciario en dar respuesta a las necesidades que presentan las personas migrantes privadas de libertad en el centro penitenciario y que se encuentran en riesgo o en situación de exclusión social. Es una acción positiva que presta atención a las personas migrantes privadas de libertad por la situación específica vinculada a diferentes realidades administrativas de extranjería y por la fragilidad de la red social externa de la que disponen.

#### Trabajos en Beneficio de la Comunidad "TBC"

A través de distintos programas sociales y/o mantenimiento entre otros. La persona penada contribuye con su tiempo a realizar acciones de beneficio a la comunidad.

PROGRAMA	PERSONAS ATENDIDAS
Intervención con personas mayores	197
Intervención con personas con discapacidad	408
Personas en situación de extrema vulnerabilidad	6.275
Personas con enfermedad mental	21
Infancia en dificultad social	169
Inmigración y personas refugiadas	9.155
Población reclusa	76
Mujeres en dificultad social	3
Otros colectivos desfavorecidos	17.987



## Empleo

El Plan de Empleo para colectivos vulnerables de Cruz Roja, establece medidas específicas de empleo e itinerarios de inserción sociolaboral para mejorar la empleabilidad y el acceso al mercado de trabajo de las personas en situación de desventaja social, inmigrantes, jóvenes que ni estudian ni trabajan y solicitantes de asilo y/o protección internacional.

Se articula una intervención de respuestas sencillas de información y orientación laboral, de adquisición de competencias básicas, transversales, digitales y profesionales como de acciones vinculadas a la igualdad de oportunidades y de trato.

«Mejorando la empleabilidad y la reinserción sociolaboral»

PERSONAS ATENDIDAS	NUMERO
Personas desempleadas o precariedad laboral	757
Jóvenes	215
Mujeres en dificultad social	77
Personas inmigrantes	88
Solicitantes de asilo y refugio	161

Destacar que se ha reforzado la combinación de metodología mixta, presencial y telemática, en el conjunto de las actividades y respuestas sociolaborales. A esto se suma, que se ha realizado una labor de intermediación laboral con empleadores/as como de prospección del tejido empresarial para acercar a las personas al mercado laboral y conseguir oportunidades de empleo.

4.038

Respuestas realizadas

1.203

Personas atendidas



## Educación

«Una formación profesional y humana»

En Cruz Roja entendemos la formación como una herramienta que fortalece e incrementa las capacidades de las personas, las organizaciones, las empresas y la sociedad. La formación en Cruz Roja es un área fundamental y transversal ya que desde el Departamento de Formación se trata tanto de formar a las personas voluntarias y personal laboral de la entidad con el fin de dotarles de capacidades que permitan mejorar la calidad de sus intervenciones, como de conseguir los fines de la entidad a través de acciones formativas de divulgación sociosanitaria, formación a personas usuarias para mejorar su situación intentando evitar situaciones de exclusión socio-laboral, formación sanitaria a personal laboral de diferentes entidades, etc. Todo ello desde una metodología de formación activa, motivadora, participativa y práctica.

### Nuestros principios:

- **La formación es grupal.** Se percibe al grupo como un espacio de aprendizaje.
- **Favorece la búsqueda de conocimientos** para introducir un avance cualitativo en el aprendizaje.
- **Aprendizaje orientado desde la práctica y la acción.**
- **Autoevaluación de aprendizaje.**
- **Favorecer el desarrollo personal y competencial.**
- **Formación garantizada por el Certificado de Calidad** emitido por AENOR e IQNET con respecto al Sistema de Calidad para la Formación, conforme a la Norma UNE-EN ISO 9001:2015 y el certificado de Calidad ISO 14001 concretado en: Diseño, gestión e impartición de formación de Cruz Roja.

**Formación interna**

- **Formación Voluntariado y Personal Laboral**
- **Formación personas usuarias - no empleo**
- **Formación continua de personas trabajadoras**

Capacitamos, mediante diversas acciones formativas, a las personas voluntarias que participan en proyectos de intervención social, socorros y emergencias, salud y cooperación internacional.

Así mismo, planificamos formaciones encaminadas a la mejora de la capacitación y preparación de las personas de Cruz Roja con el fin de difundir la ideología y metodo-

logía de la institución, así como para mejorar el desempeño de tareas y funciones. También proponemos formaciones con las que intentamos favorecer la inclusión social, la participación social y mejorar la empleabilidad de las personas.

**Formación externa**

- **Formación para empresas y particulares**
- **Certificados de Profesionalidad y especialidades SEPE**
- **Formación en valores, hábitos y conductas**
- **Formación de Cruz Roja Juventud - Escuelas de Tiempo Libre**

Ofrecemos formación a empresas públicas y privadas, así como a la población general. Entre las distintas acciones formativas:

- **Cursos de interés sanitario:** primeros auxilios, soporte vital básico y desfibrilador semi-automático, socorrismo acuático, apoyo psicológico.
- **Cursos de interés social:** atención de personas dependientes, personas mayores, etc. ◊ Formación a empresas públicas y privadas: amplia oferta formativa dirigida a colegios, institutos, instituciones públicas y empresas privadas.

- **Certificados de profesionalidad y especialidades SEPE:** A finales del 2020 y tras presentar solicitud a la convocatoria de subvenciones para financiar la oferta formativa 2020-2022 dirigida a las personas trabajadoras desempleadas, recibimos subvención para realizar las siguientes acciones formativas. (Tabla 2-3)

TIPO FORMACIÓN	CURSOS REALIZADOS	HORAS LECTIVAS	MUJERES	HOMBRES	TOTAL
Formación externa	140	5.854	757	670	1.427
Formación externa a distancia	208	-	400	209	609
Formación interna	80	581	304	418	722
Formación interna a distancia	12	-	23	11	34
<b>Total</b>	<b>440</b>		<b>1.484</b>	<b>1.308</b>	<b>2.792</b>

ACCIONES FORMATIVAS LANBIDE PARA DESEMPLEADOS	Nº AAFF	LUGAR
Atención sociosanitaria a personas dependientes en instituciones sociales	2	Alto Urola
Inserción laboral y técnicas de búsqueda de empleo	3	Alto Urola
Comunicación en lengua castellana N2 y Competencia matemática N2	1	Alto Urola
Atención sociosanitaria a personas dependientes en instituciones sociales	2	Goierri
Comunicación en lengua castellana N2 y Competencia matemática N2	2	Goierri
Inserción laboral y técnicas de búsqueda de empleo	3	Goierri
Competencias digitales básicas	1	Goierri
Intervención socioeducativa con personas con discapacidad	1	Goierri
Limpieza de superficies y mobiliario en edificios y locales	1	Goierri
Habilidades laborales básicas para la empleabilidad	1	Goierri
<b>Total</b>	<b>17</b>	

ACCIONES FORMATIVAS LANBIDE PARA OCUPADOS (HOBETUZ)	Nº AAFF	LUGAR
Desfibrilador. Primeros Auxilios	2	Alto Urola
El modelo de atención centrada en la persona	1	Alto Urola
Atención sociosanitaria a personas dependientes en instituciones sociales UF 0131_2	1	Goierri
Atención sociosanitaria a personas dependientes en domicilio MF 0249_2	1	Goierri
Atención sociosanitaria a personas dependientes en domicilio MF 0250_2	1	Goierri
<b>Total</b>	<b>6</b>	

## Medio ambiente

Las condiciones ambientales inciden de manera especial en la salud física y mental de las personas, por lo que un medio ambiente sano que procure una vida saludable y productiva ha de ser considerado como una de las condiciones que facilitan la vida humana, y por tanto, como una necesidad básica para el desarrollo personal y colectivo. Cuidar y proteger el medio ambiente significa trabajar por la salud y la calidad de vida de las personas. Por ello, Cruz Roja fomenta la defensa del medio ambiente mediante la realización de actividades de mejora y protección ambiental, así como de campañas de sensibilización y de formación para lograr un mejor equilibrio ambiental a fin de mejorar la situación de las personas más vulnerables, fomentando un desarrollo sostenible.

Las acciones que desarrollamos dentro del Plan de Medio Ambiente son aquellas que permiten a todas las personas participar en la defensa del medio ambiente a través del Voluntariado y a participación social. Dentro de este plan se enmarcan diferentes proyectos destinados a la mejora socioambiental. Algunos de ellos se ejecutan directamente en el área de Intervención Social como herramienta para trabajar competencias personales de las personas con las que intervenimos.

**«Se quiere concienciar y sensibilizar para la conservación y mejora del medio ambiente»**

### Calidad ambiental

Mediante el proyecto de calidad ambiental no sólo nos ocupamos de que las instalaciones tengan contenedores separados y cartelería ambiental, sino que, además, elaboramos indicadores de impacto ambiental para reducir el impacto de nuestras actividades en el entorno.



## Sensibilización medio ambiental

Informar, sensibilizar y educar a la población sobre los riesgos ambientales dando pautas para la mejora del entorno en el que conviven es uno de los objetivos del Plan de medio ambiente. Conmemoramos diferentes días mundiales y semanas de interés en material ambiental. Este año hemos participado en el día Mundial del Medio Ambiente y en el día mundial de lucha contra el cambio climático, realizando diferentes talleres de sensibilización.

El objetivo de participar en estos días es concienciar a la población de la responsabilidad individual y colectiva en relación al ahorro y conservación de los recursos naturales, con el fin de frenar el Cambio Climático; haciendo especial atención al uso y gestión de los recursos hídricos, y la sequía y la desertificación que se está produciendo en

### Actividades realizadas:

- Sensibilización sobre la problemática del agua a población en general
- Sensibilización sobre cambio climático .

112  
Personas  
participantes

32  
Intervenciones  
realizadas

muchos lugares del planeta o el problema que generan los residuos que generamos.

Así mismo, se difundieron las campañas a la población en general a través de las Redes Sociales.

## Moviéndonos por el ahorro domestico

Dentro de la estrategia medioambiental para favorecer la reducción de las emisiones de CO2 y para reducir el consumo eléctrico en los domicilios de las personas que participan en nuestros proyectos, desarrollamos un proyecto en colaboración con la fundación Naturgy.

Este proyecto se llevó a cabo mediante un convenio con Naturgy de manera que, analizando la factura de la luz, se podía proponer a las personas que modificasen sus ta-

rifas, que adecuasen la potencia contratada y, en aquellos casos en los que era necesario, que solicitasen el Bono Social. Para poder ejecutarlo, realizamos charlas de sensibilización e información, de manera que se dan pautas de reducción de consumos y optimización del uso de la energía en casa.

267  
Respuestas realizadas a  
sus demandas

54  
Personas atendidas

3.2

# Cooperación internacional





## Ayuda humanitaria

El año 2021 se ha apoyado con la captación de fondos para catástrofes y emergencias humanitarias con 4.666,00 € de donaciones de particulares y administraciones públicas a las siguientes emergencias humanitarias:

- **Conflicto en la Franja de Gaza**
- **Terremoto de Haití**

Hemos colaborado económicamente y además se ha desplazado un delegado gipuzkoano, Pedro Pérez, Presidente de Cruz Roja en Eibar-Ermua, al operativo de Cruz Roja en la emergencia de Haití formando parte del operativo de Agua y

Saneamiento de Cruz Roja Española en coordinación con la Cruz Roja Haitiana para dar respuesta ante la emergencia generada por el terremoto que se produjo en este país el pasado 14 de agosto de 2021. Su función consistía en garantizar el apoyo al acceso a agua segura, saneamiento adecuado y promoción de higiene.

**4.666,00 €**  
de donaciones de particulares y administraciones públicas

## Cooperación para el desarrollo

En este año, hemos seguido apostando por proyectos de cooperación al desarrollo, aportando 235.000 € a los siguientes proyectos:

- **Fortalecimiento del desarrollo socioeconómico y las redes de apoyo de grupos vulnerables en contextos urbanos en Filipinas.** Financiado por el **Ayuntamiento de Eibar**
- **Desarrollo integral y sostenible de comunidades y cooperativas rurales del distrito de Nyagatare (Ruanda).** Financiado por la **Diputación Foral de Gipuzkoa**

- **Apoyo a la reducción del impacto de la pandemia de covid-19 y al fomento del sistema público de salud y desarrollo socioeconómico en Barmm – Filipinas.** Financiado por **Ayuntamiento de Zumarraga.**

**235.000,00 €**

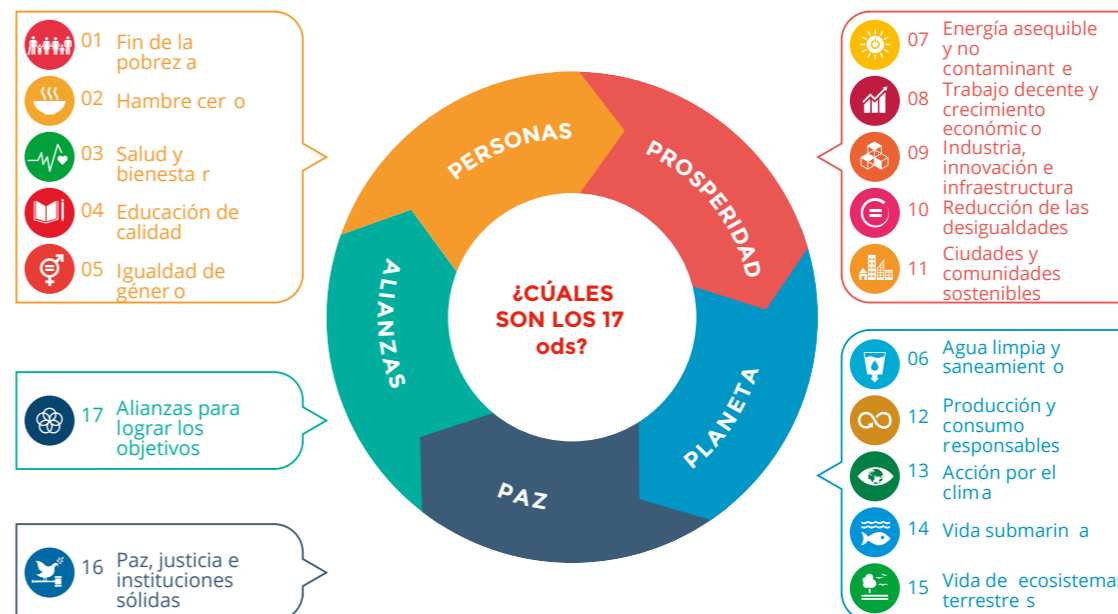


## Educación para el desarrollo

### Campaña de Objetivos de Desarrollo Sostenible ODS

En 2021 hemos conmemorado diversos días mundiales con el objetivo de concienciar y sensibilizar a la opinión pública en temas relacionados con los Objetivos de Desarrollo Sostenible.

Además, hemos realizado una sesión divulgativa en el centro comercial Carrefour en Oiartzun.



3.3

## Cruz Roja Juventud



## Desarrollo institucional

**271** personas voluntarias en Cruz Roja Juventud



**6280,53** total de horas de actividad del voluntariado en proyectos y campañas

### Organos de gobierno

**50 personas voluntarias** de Cruz Roja Juventud han participado en el programa de Desarrollo Institucional, desde el que se desarrollan los aspectos relativos a los Órganos de Gobierno y la propia vida Institucional de nuestros/as miembros englobando los procesos de gestión, dinamización y capacitación tanto dentro de la Institución.

## Participación

### Programa PINEO

En PINEO realizamos actividades que fomenten la participación de niñas, niños y jóvenes. Trabajamos contenidos como promoción y educación para la salud, perspectiva de género y coeducación o educación ambiental y sostenibilidad mediante un enfoque de ocio y tiempo libre, con filosofía participativa, teniendo en cuenta la opinión de los y las participantes y fomentando sus habilidades sociales.

**51**

Voluntarias y voluntarios

**83**

Niños, niñas y jóvenes

**306**

Actividades

## Intervención e inclusión social

### Éxito escolar

Es un proyecto mediante el cual se provee apoyo escolar, acompañamiento, desarrollo personal y entregas de material escolar y tecnológico a niñas y niños de entre 6 y 17 años que presentan dificultades en su proceso escolar y pertenecen a familias en situación de riesgo de pobreza y exclusión. En Gipuzkoa **hemos trabajado en 6 localidades y hemos atendido a 159 niñas, niños y jóvenes**, gracias a la implicación de 102 personas voluntarias.

En Gipuzkoa se han realizado **323 actividades con 41 niñas, niños y jóvenes gracias a 19 personas voluntarias.**

### El juguete educativo

El proyecto Juguete Educativo tiene un doble objetivo: por un lado, dotar de juguetes nuevos, no bélicos y no sexistas a niñas, niños y jóvenes en situación de desventaja social, y, por otro lado, sensibilizar a la población de que el juego es un derecho y una herramienta educativa y de transmisión de valores. En la campaña de 2021 **repartimos juguetes a 1.564 niñas, niños y jóvenes** de Gipuzkoa, con la participación de 162 personas voluntarias.

### Ludotecas

En verano realizamos colonias abiertas de ocio y tiempo libre con el voluntariado joven de la institución en Donostia. Estas colonias están destinadas a niñas, niños y jóvenes que participan en proyectos de Cruz Roja Juventud durante todo el año y a familias derivadas de servicios sociales.

## Sensibilización y prevención

En Cruz Roja Juventud trabajamos por la sensibilización y prevención de temas transversales.

VIH-SIDA y otras Enfermedades, Coeducación y Educación No Sexista, Sensibilización y Prevención de Violencia de Género, Información y Sensibilización Ambiental y la Prevención de Conductas violenta.

A lo largo del año 2021, hemos trabajado las temáticas de Educación y Prevención de

# 04



Somos un movimiento imparable. De la sociedad para la sociedad. Con ojos, manos y corazón repartidos por toda la geografía nacional y más allá. Lo que somos y lo que hacemos va indisolublemente unido.

# ASÍ SOMOS, ASÍ TRABAJAMOS

<b>4.1</b>	Equipo humano	56
<b>4.2</b>	Sostenibilidad institucional y financiera	62
<b>4.3</b>	Cadena de valor	70

4.1

# Equipo humano

---

Voluntaria Cruz Roja  
Juventud



## Personas voluntarias

Uno de los grandes pilares de Cruz Roja es el voluntariado, muestra de ello, ha sido la ola de solidaridad recibida en 2020 cuando se decretó el estado de "emergencia" y el voluntariado fue parte activa de la respuesta ofrecida a la sociedad por Cruz Roja.

El año 2021 ha estado marcado también por la pandemia. Y es que a pesar de acercarnos a la nueva normalidad seguimos condicionados por la pandemia a la hora de organizar actividades de entorno con personas voluntarias. Muchas actividades tradicionales en la organización no podían hacerse, o se llevaban a cabo online.

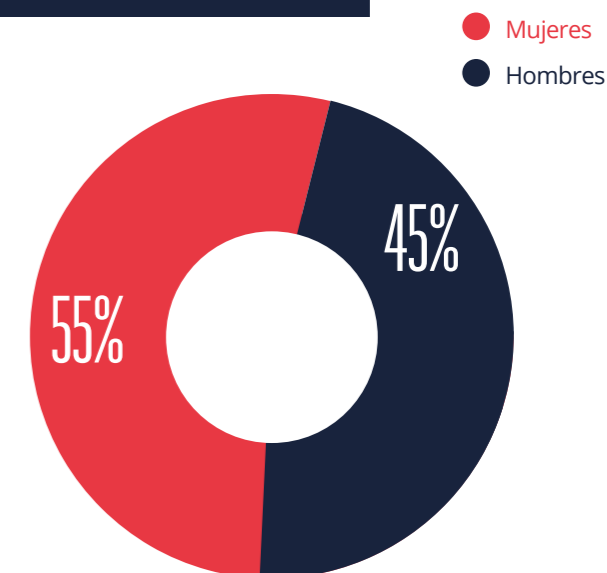
Evidentemente hay personas que no continuaron, debido a que su disponibilidad u otras circunstancias. Pero una buena parte de esas personas sí continúan a día de hoy, y contribuyen a la renovación de nuestra institución, **formada por personas voluntarias que en su mayoría se han incorporado en los últimos 4-6 años.**

**3.430** total personas voluntarias en 2021

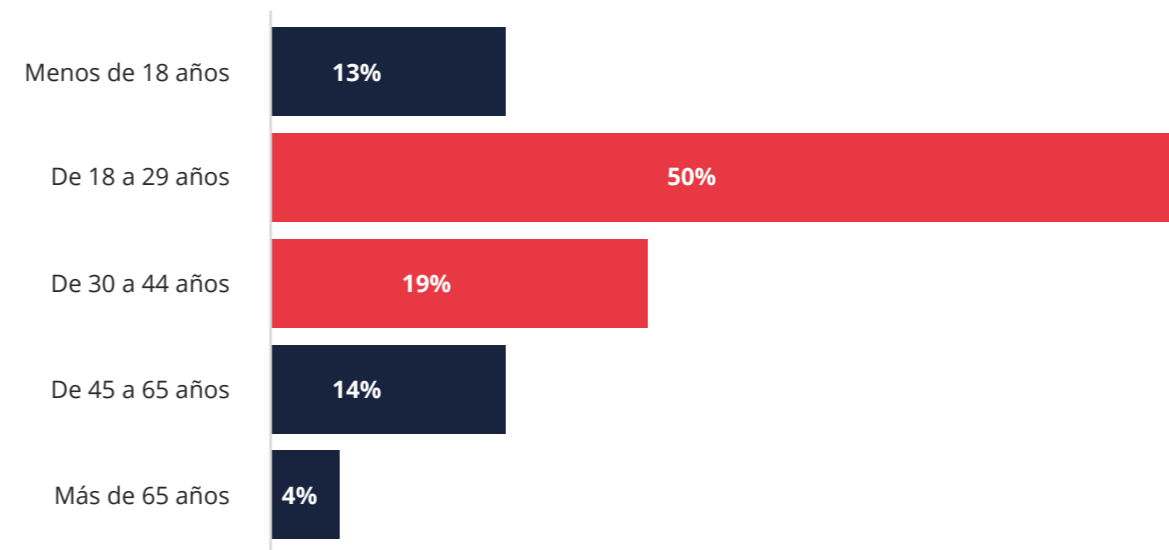


INCORPORACIONES VOLUNTARIADO POR AÑO	
2006	146
2007	180
2008	222
2009	197
2010	261
2011	259
2012	213
2013	244
2014	205
2015	233
2016	214
2017	249
2018	218
2019	298
2020	861
<b>2021</b>	<b>348</b>

VOLUNTARIADO POR SEXO



VOLUNTARIADO POR EDADES

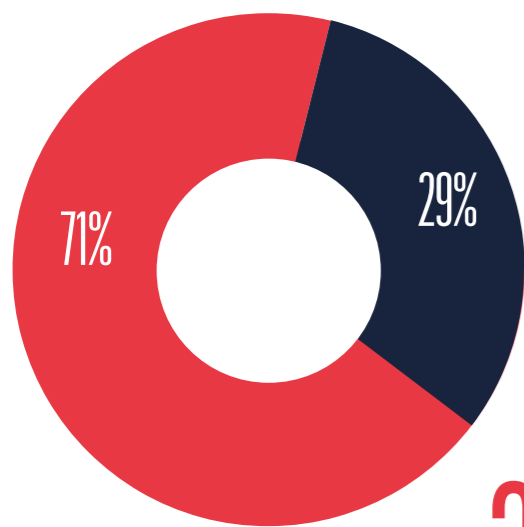


## Personas empleadas

Una de las grandes fortalezas de Cruz Roja es el equipo humano, en el caso de una organización de estas características, el personal es tanto técnico como voluntario. En 2021 en Cruz Roja en Gipuzkoa contamos 253 personas que conforman el personal técnico de la organización, presente tanto en la oficina provincial como **en las 16 asambleas locales y comarcales** repartidas por todo el territorio gipuzkoano.

En este sentido, el personal laboral cuentan con un perfil profesional especializado en los servicios que ofrece la organización distribuidos por plan y servicio. Se trata de un equipo que se caracteriza por estar altamente cualificado para desarrollar su labor diaria siempre bajo los principios y valores que sustentan la institución.

PERSONAL LABORAL POR ACTIVIDAD	
Administración y gestión	22
Cruz Roja Juventud	3
Educación	22
Inclusión social	192
Salud y socorros	12
Voluntariado	2
<b>2021</b>	<b>253</b>



● Mujeres  
● Hombres

**253** personas trabajadoras



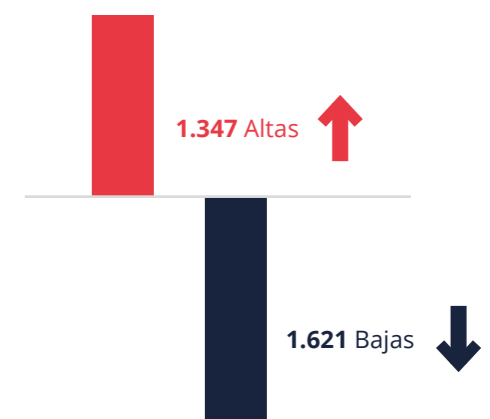
## Personas socias

Contamos con más de 20.000 socias y socios que aportan una cuantía económica para promover las actividades que realizan las áreas de conocimiento para llegar a mayor número de personas en dificultad social.

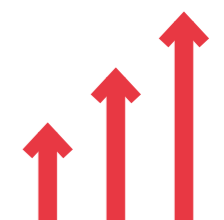
En total se ha finalizado el año con 20.093 socias y socios con 1.347 altas nuevas y 1.621 bajas.

La aportación económica anual media en la provincia se encuentra en 132,54€ que ha **aumentado un 22,37% respecto al año anterior.**

**20.093** total personas socias



**132,54€** cuota media por persona socia

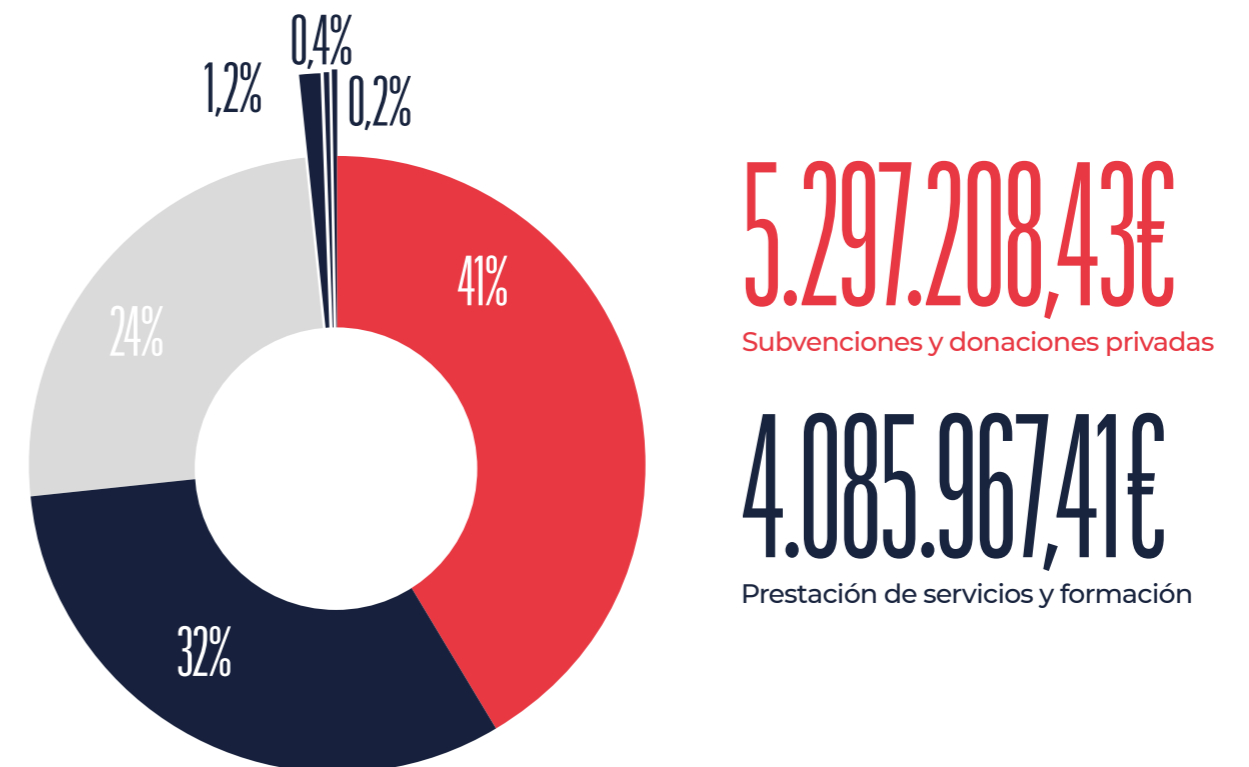


# Sostenibilidad institucional y financiera

## Datos económicos

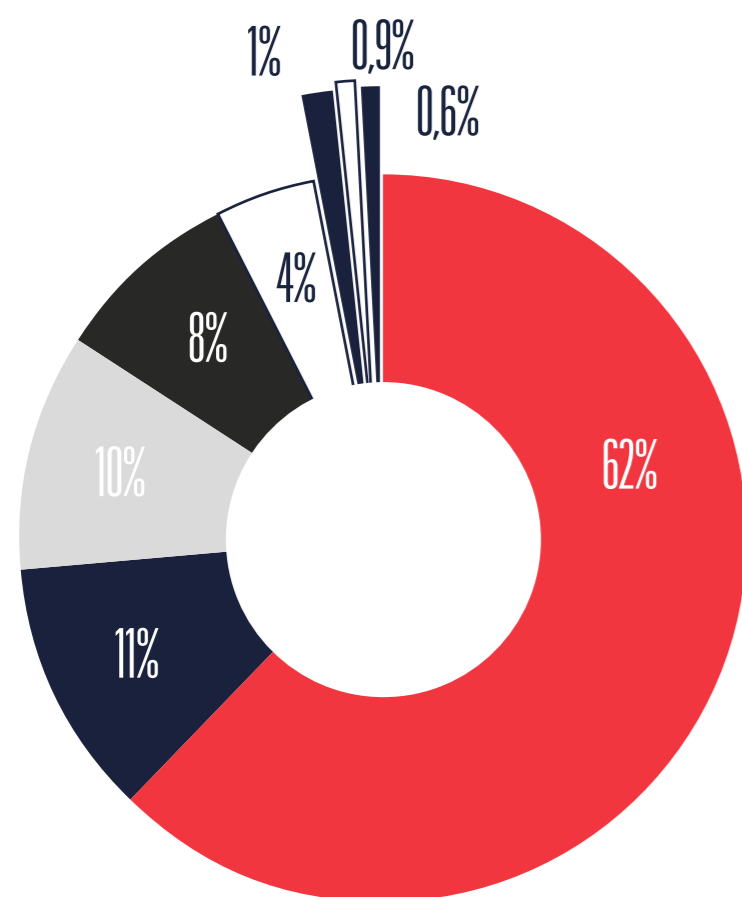
### Fuentes de financiación

TIPOLOGÍA	IMPORTE (€)	%
Prestación de servicios y formación	4.085.967,41	32,0%
Captación de fondos	3.168.487,38	24,8%
Subvenciones y donaciones privadas	5.297.208,43	41,5%
Otros ingresos de gestión	50.959,10	0,4%
Financieros	2.903,27	0,02%
Ingresos de subvenciones de capital y otros	151.906,70	1,2%
<b>TOTAL</b>	<b>12.757.432,29</b>	<b>100,00%</b>



## Gastos de actividad

TIPOLOGÍA	IMPORTE EJECUTADO (€)	%
Cruz Roja Juventud	117.049,32	0,92%
Voluntariado	164.034,66	1,29%
Inclusión social	7.915.449,71	62,47%
Salud y socorros	1.320.696,20	10,42%
Formación	570.467,47	4,50%
Unidad de servicios generales y administración	1.074.399,12	8,48%
Programa Cruz Roja Responde	80.499,59	0,64%
Cooperación internacional, fondo solidaridad, captación y otros	1.428.175,75	11,27%
<b>TOTAL</b>	<b>12.670.771,82</b>	<b>100,00%</b>



**7.915.449,71€**

Inclusión Social

**1.074.399,12€**

Unidad de servicios generales y administración

## Inversiones

TIPOLOGÍA	IMPORTE EMPLEADO (€)
Equipos informáticos	29.535,00 €
Instalaciones técnicas	24.635,00 €
Instalaciones telealarma	5.882,00 €
Mobiliario - Equipos de oficina	32.737,00 €
Otros inmovilizado	8.494,00 €
Sedes y concesiones	26.097,00 €
Vehículos y embarcaciones	179.962,00 €
<b>TOTAL</b>	<b>307.342,00 €</b>



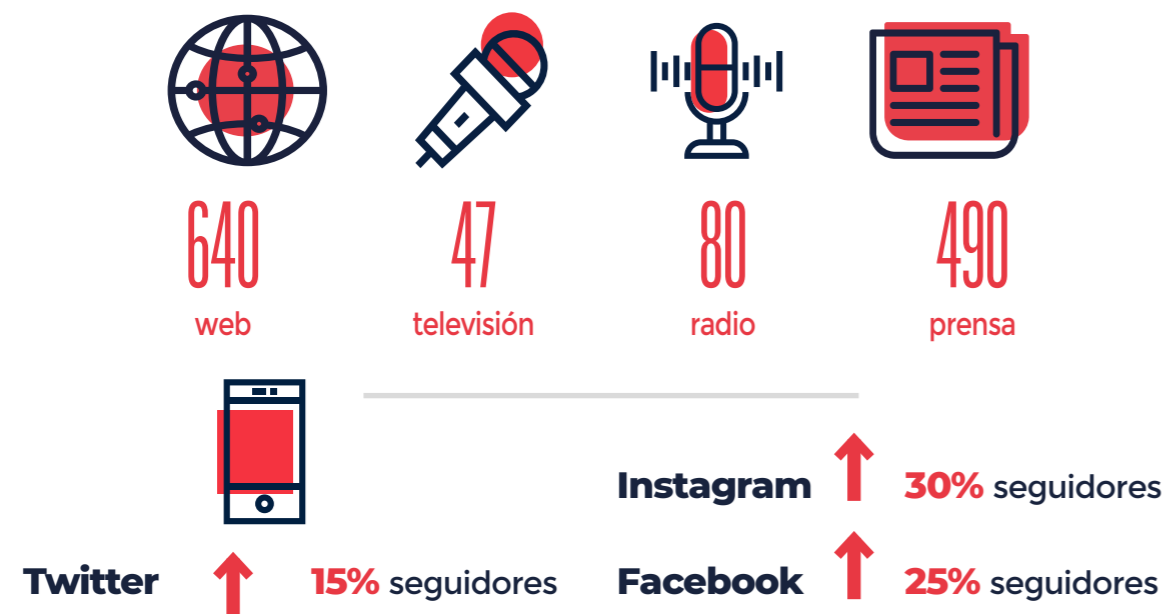
## Comunicación

Las acciones y los impactos de comunicación en medios tradicionales y redes sociales permiten, por un lado, visibilizar la labor humanitaria que realizamos en Cruz Roja, y, por otro lado, realizar una labor sensibilización, cumpliendo así con nuestro compromiso con la sociedad.

En este sentido, la estrategia de comunicación se basa en la transversalidad con las áreas de conocimiento de la institución y las asambleas locales, siendo una plataforma de visibilidad y posicionamiento de marca. Para ello, la comunicación se fundamenta en dos vertientes: la comunicación interna y la comunicación externa. Siempre alineados bajo los principios, valores y fundamentos de Cruz Roja.

Por su parte, más allá de los medios tradi-

cionales, dentro de la estrategia de Marca y Comunicación y con el objetivo de dar visibilidad a la labor diaria de Cruz Roja en Gipuzkoa contamos con tres perfiles sociales (Instagram, Twitter y Facebook). Enmarcada en la estrategia de comunicación online se publican un mínimo de 3 posts en Instagram y Facebook y 3 tweets diarios. En su mayoría es contenido propio, es decir, contenido generado por el propio área como altavoz para dar visibilidad a la actividad diaria que se realiza. De este modo, a lo largo de 2021 siguiendo con la estrategia de contenidos y publicaciones semanales el crecimiento orgánico de seguidores y seguidoras ha sido muy significativo.



## Captación de fondos

El departamento de captación está formado por un equipo cuyo objetivo es conseguir la autosuficiencia económica de la institución y como consecuencia ser más eficaz e independiente.

Para ello es necesario, obtener recursos y además que exista, un adecuado equilibrio entre las distintas fuentes de ingresos, mediante su diversificación.

Entre las acciones que se realizan destacan las campañas de captación de socios y socias, de donantes, creación de alianzas con empresas del territorio, la lotería nacional, así como la campaña estrella del departamento, el sorteo de oro.

### Sorteo de Oro

Se trata de la campaña de captación de fondos más relevante para Cruz Roja, ya que nos permite la obtención de fondos fundamentales para llevar a cabo nuestros proyectos sociales. En el año 2021 Gipuzkoa obtuvo el mayor incremento de ventas a nivel estatal, con un 82.38% de incremento en sus dos últimas campañas.

**82,38%**  
incremento

## Recursos materiales

TIPOLOGIA DE RECURSO	CANTIDAD
Ambulancias de Soporte Vital Básico	9
Ambulancias de Soporte Vital Avanzado	7
Vehículos todo terreno	16
Furgones de servicios médicos	10
Centro móvil de coordinación	1
Vehículos de transporte adaptado	29
Coches	11
Vehículos de transporte mixto	10
Motos acuáticas de rescate	6
Embarcaciones de nivel B avanzado	2
Embarcaciones de nivel B	5
Embarcaciones de nivel C avanzado	3
Embarcaciones de nivel C	7
Quads de rescate	2
<b>TOTAL</b>	<b>118</b>



## Calidad

### Certificado de calidad de AENOR

- **Servicio de transporte adaptado** (vehículo colectivo) de personas con movilidad reducida en el ámbito de la provincia de Gipuzkoa- ISO 9001:2015ER 1727/2008.
- Los servicios de **prevención, salvamento y socorrismo y baño asistido** para personas con discapacidad en las playas de la provincia de Gipuzkoa- ISO 9001:2015 ER 0929/2009.
- Diseño, gestión e impartición de **formación propia y a terceros**, presencial y a distancia Online, no reglada, continua y ocupacional, asociada a los objetivos y fines de Cruz Roja Española – ISO 9001:2015 ER 0385/2007.
- Los **Servicios preventivos terrestres, acuáticos y transporte sanitario** de la Comunidad Autónoma del País Vasco- ISO 9001: 2015 ER 0577/2016.
- **Servicio de Teleasistencia domiciliaria y móvil** de Cruz Roja Española-ISO 9001:2015 ER 0468/2001.



**VERIFIED**  
**NGO Benchmarking**  
 A voluntary system measuring  
 Accountability to Stakeholders  
 and Compliance with Best Practices  
[www.sgs.com/ngo](http://www.sgs.com/ngo)

### Certificado de transparencia en la gestión ONG BENCHMARKING

El certificado ONG Benchmarking revisa 9 dimensiones: Junta Directiva, Marco Estratégico, Integridad de la Gerencia, Comunicación e Imagen Pública, Recursos Humanos, Gerencia Financiera y Gestión de Fondos, Operaciones, Resultados y Mejora Continua.

### Otro sistema de calidad implantado

- Red interlabora, Plan de Empleo - ONGconcalidad.



AENOR <b>ER</b> Empresa Registrada UNE-EN ISO 9001 ER-0929/2009	AENOR <b>ER</b> Empresa Registrada UNE-EN ISO 9001 ER-1727/2008	AENOR <b>ER</b> Empresa Registrada UNE-EN ISO 9001 ER-0577/2016	AENOR <b>ER</b> Empresa Registrada UNE-EN ISO 9001 ER-0385/2007
---	---	---	---

# Cadena de valor

## Financiadoras y colaboradoras



Desde Cruz Roja queremos agradecer la colaboración de las instituciones públicas, empresas, entidades financieras y fundaciones, cuyas aportaciones hacen posible llevar a cabo muchos de nuestros proyectos.

Gobierno Vasco | Diputación Foral de Gipuzkoa | Ayuntamiento de DonostiaSan Sebastián | Ayuntamiento de Irún | Ayuntamiento de Hondarribia | Ayuntamiento de Errenteria | Ayuntamiento de Lasarte | Ayuntamiento de Urnieta | Ayuntamiento de Zegama | Ayuntamiento de Mutiloa | Ayuntamiento de Andoain | Ayuntamiento de Segura | Ayuntamiento de Elgoibar | Ayuntamiento de Soraluze | Ayuntamiento de Aia | Ayuntamiento de Beasain | Ayuntamiento de Ordicia | Ayuntamiento de Urretxu | Ayuntamiento de Arrasate-Mondragón | Ayuntamiento de Oñati | Ayuntamiento de Bergara | Ayuntamiento de Eibar | Ayuntamiento de Ermua | Ayuntamiento de Elgoibar | Ayuntamiento de Deba | Ayuntamiento de Zarautz | Ayuntamiento de Getaria | Ayuntamiento de Zumarraga | Ayuntamiento de Azkoitia | Ayuntamiento de Idiazabal | Ayuntamiento de Olaberria | Ayuntamiento de Lazkao | Ayuntamiento de Ataun | Servicio Público de Empleo Estatal | Lanbide | Sasemar | Laboral Kutxa | Kutxa Fundazioa | La Caixa | Caja Rural de Navarra | Puerto de Pasaia | Real Sociedad | Real Sociedad Fundazioa | SD Eibar Fundazioa | Ministerio de Interior Tráfico | Uggasa | Ayuntamiento de Legazpi | Mancomunidad Urola Garaia.

### Empresas privadas:

Lobo Planet, Oiarso, Trendy kids, Box bolsos y complementos, Sastreria aldabaldetrekue, Joyeria casa munoa, Irulea, Pasteleria Oiartzun, Choc arte, Marcial muñoz, On eginda, Decoraciones florales donosti, Bonnet a pompón, Nagore perez telleria, Alcampo, Etxe-tar, Bernardo ecenarro, Gesfroasa, Nortegas, Grupo sigla alsea, Federacion cofradias pescadores Gipuzkoa, Asociación de vecinos ezkiaga-porteria, Dikar, Auka, Liga nacional de fútbol profesional, Danobat group, Osarten kooperatiba Elkartea, Comunidad de propietarios de mendibil, Eroski, Gauzonak sl, Gipuzkoako erriaketak s. Coop. Pequeña, Soraluze s. Coop, Sport mundo, Ulma fundazioa, NH aranzazu, Tecnun

**Así como a particulares, donantes, socias y socios colaboradores.**

# GRACIAS





**Cruz Roja  
Gurutze Gorria**