

Gipuzkoa

Informe de Resultados

2020

OBJETIVOS DE DESARROLLO SOSTENIBLE



OBJETIVOS DE DESARROLLO SOSTENIBLE

El 25 de septiembre de 2015, se adoptaron los Objetivos de Desarrollo Sostenible (ODS) como parte de una nueva agenda de desarrollo sostenible para erradicar la pobreza, proteger el planeta y asegurar la prosperidad para todos y todas. Cada objetivo tiene metas específicas que deben alcanzarse en el año 2030.

Estos 17 Objetivos se basan en los logros de los Objetivos de Desarrollo del Milenio, aunque incluyen nuevas esferas como el cambio climático, la desigualdad

económica, la innovación, el consumo sostenible y la paz y la justicia, entre otras prioridades.

Gracias a los voluntarios y voluntarias se desarrollan todas las acciones de Cruz Roja que contribuyen a la consecución de los Objetivos de Desarrollo Sostenible.

En esta memoria, queremos reflejar qué hace Cruz Roja en Gipuzkoa para contribuir a los ODS, por eso, incluimos los iconos correspondientes a cada área de actividad.



PRESENCIA LOCAL - RED TERRITORIAL

DESARROLLO DE LA RED TERRITORIAL

Fortalecimiento de la Institución para estar cada vez más cerca de las personas

Mejora de las capacidades y respuestas de la Red Territorial

La actividad que desempeñan las Asambleas Locales y Comarcales como elemento de contacto con los colectivos vulnerables de su entorno de referencia es el componente básico de nuestra intervención desde la red territorial.

Desde esta perspectiva, Cruz Roja, en el ámbito del fortalecimiento de las capacidades de respuesta impulsa, a través del Plan de Desarrollo de la Red Territorial, iniciativas vinculadas a la mejora del funcionamiento y gestión de la red local. Por ello, promovemos el desarrollo de la Red Territorial mediante acciones dirigidas a aumentar la presencia y la proximidad a la población.

En el 2020, hemos impulsado diversas acciones dirigidas a la mejora de la planificación, la capacitación

y la respuesta ofrecida por la Institución.

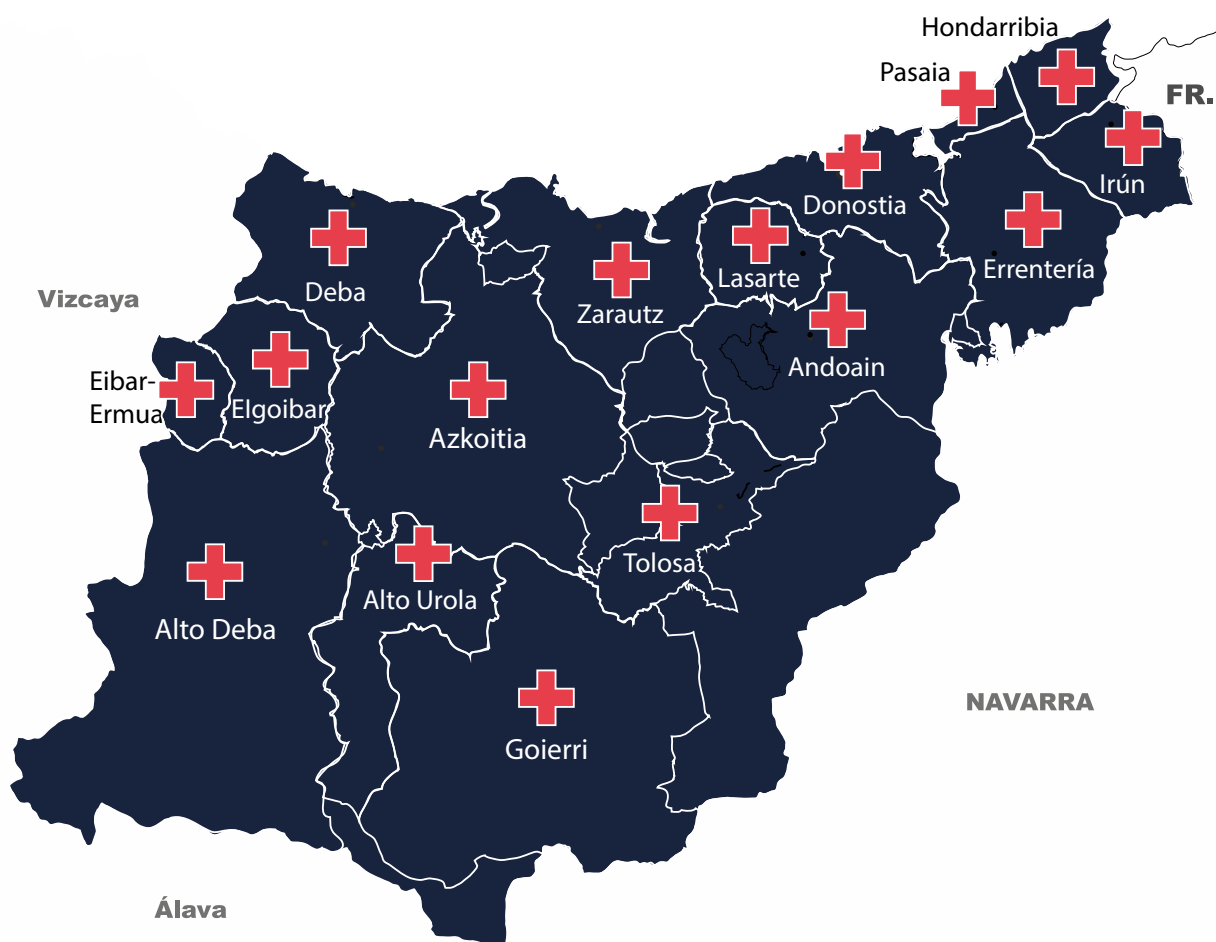
Hemos implantado una nueva metodología, Respuesta Local, que nos servirá para estar más cerca de las personas y para, con herramientas más eficientes, optimizar las respuestas que damos a la ciudadanía.

Tenemos una red de 16 Asambleas Locales y Comarcales en las que estamos realizando la implantación progresiva de este nuevo modelo de atención y gestión.

Al finalizar 2018, hemos tenido 20 reuniones para realizar el despliegue. Hemos propagado el proyecto de “Préstamo de Productos de Apoyo” al 25% de las Asambleas y, hemos cerrado el año con una implantación del 63%.

16 ASAMBLEAS COMARCALES/LOCALES

Alto Deba	(943 765 576)	Goierri	(943 161 516)
Alto Urola	(943 725 364 / 943 504 859)	Hondarribia	(943 641 727)
Andoain	(943 594 290)	Elgoibar	(943 743 864)
Azkoitia	(943 853 297)	Irun	(943 621 162)
Deba	(943 191 032)	Lasarte	(943 103 022)
Donostia	(943 222 222 / 943 320 989)	Pasaia	(943 354 151)
Eibar-Ermua	(943 176 248)	Tolosa	(943 674 888)
Errenteria	(943 340 204)	Zarautz	(617 452 341)



A woman with red hair, wearing a white face mask and sunglasses, is dressed in a red life vest over a white shirt. She is pointing towards a colorful poster on a whiteboard. Two children, seen from behind, are wearing wetsuits; one is black with blue sleeves, and the other is black with a yellow and white stripe on the back. The poster features illustrations of a beach scene with a sun, a beach umbrella, and people swimming. The word "SALUD" is overlaid in large white letters in the center of the image.

SALUD

PROMOCIÓN DE HÁBITOS Y ESTILOS DE VIDA SALUDABLES

Dentro del Plan de Salud de Cruz Roja se persiguen diferentes objetivos, entre ellos posibilitar una vida sana y segura. Así como, tener en cuenta el efecto negativo que tiene el incremento de la precariedad social para la salud, y por tanto promover una respuesta integral que no solo aspira a cubrir las necesidades físicas más acuciantes de las personas atendidas, sino que presta también asistencia emocional a quienes se encuentran en situaciones de vulnerabilidad.

Además de las prioridades de intervención con personas con dificultades para la correcta gestión de su salud, Cruz Roja realiza acciones orientadas a la prevención y sensibilización de la población en general, para contribuir a la mejora de la salud individual y comunitaria en temáticas tales como alimentación, actividad física, higiene, gestión emocional, conductas adictivas, seguridad vial, accidentes cotidianos, el VIH y otras infecciones y las enfermedades más prevalentes y relevantes.



PROYECTOS

Salud Comunitaria

Dentro del Plan de Salud de Cruz Roja se persiguen diferentes objetivos, entre ellos posibilitar una vida sana y segura. Así como, tener en cuenta el efecto negativo que tiene el incremento de la precariedad social para la salud, y por tanto promover una respuesta integral que no solo aspira a cubrir las necesidades físicas más acuciantes de las personas atendidas, sino que presta también asistencia emocional a quienes se encuentran en situaciones de vulnerabilidad.

Además de las prioridades de intervención con personas con dificultades para la correcta gestión de su salud, Cruz Roja realiza acciones orientadas a la prevención y sensibilización de la población en general, para contribuir a la mejora de la salud individual y comunitaria en temáticas tales como alimentación, actividad física, higiene, gestión emocional, conductas adictivas, seguridad vial, accidentes cotidianos, el VIH y otras infecciones y las enfermedades más prevalentes y relevantes.

Proyecto Promoción de la Salud

Esta iniciativa está promovida por la Sección de Promoción de la Salud del Ayuntamiento de Donostia-San Sebastián. Entre sus fines se encuentra la educación para la salud, incorporando conocimientos, actitudes y hábitos saludables orientados a la mejora de la salud individual y colectiva, especialmente en los colectivos vulnerables.

La idea es colaborar y aunar esfuerzos para fomentar las actividades relacionadas con la educación para la salud enfocadas a facilitar su incorporación a los estilos de vida personal y comunitaria impulsando la promoción de la salud en el municipio.



Proyecto Conectamos en +

Partiendo de la experiencia y los conocimientos adquiridos en el proyecto de Promotor/a de Salud Comunitaria y Portal Solidario en relación al colectivo de infancia y jóvenes, estamos participando en un equipo técnico interterritorial impulsado por Cruz Roja Española. Con el objeto de que una buena utilización de Internet y de las redes sociales es crucial para el desarrollo de una adolescencia

saludable, estamos en un proceso de análisis y diseño de un nuevo proyecto relacionado con la adolescencia saludable y uso de las tecnologías de la información y comunicación (TIC). Tras extraer las conclusiones generales alcanzadas en este proceso, la siguiente fase se centrará en el diseño de las líneas de intervención específicas de la institución y su pilotaje.

CAMPAÑAS Y PROYECTOS	PARTICIPANTES
Sensibilización y prevención de hábitos de vida saludables	1.114
Sensibilización y prevención de accidentes cotidianos	2.885
Sensibilización y prevención de enfermedades - VIH y otras ITS	495
Sensibilización y prevención en conductas adictivas	208
Sensibilización y prevención en salud comunitaria	2.345
Total en el Plan de Salud	7.047

ACTUACIONES EN SALUD	PARTICIPANTES
Actuaciones de orientación, información, mediación, asistencia, acompañamiento y seguimiento a personas usuarias	1.640

SOCORROS Y EMERGENCIAS

Mejorar la eficacia y eficiencia en materia de preparación para desastres e intervención en emergencias

Cruz Roja desarrolla su actividad a favor de los colectivos más vulnerables, a través de su Intervención en Socorros y Emergencias gestiona todos los recursos materiales y humanos destinados a atender a la población en casos de accidente, desastre, emergencias o posibles situaciones de riesgo.

(espacios naturales etc.). Así mismo, presta apoyo en las acciones precisas para disponer a la víctima en condiciones de seguridad y para el salvamento, en aquellas circunstancias en las que la misma se encuentre en riesgo inminente para su integridad física.

Equipos de Respuesta Inmediata en Emergencias (ERIES)

Los Equipos de Respuesta Inmediata en (ERIE) se han configurado como el modelo de respuesta Emergencias para atender de manera especializada las necesidades de las personas afectadas ante una situación de emergencia. En 2019 Gipuzkoa cuenta con 123 voluntarios y voluntarias en los ERIES.

- **ERIE DE INTERVENCIÓN PSICOSOCIAL:** Este equipo proporciona una respuesta inmediata, organizada y eficaz para aliviar el sufrimiento de las víctimas, familiares y personas allegadas de aquellas afectadas por una situación de emergencia o catástrofe. También asesoran sobre aspectos que inciden negativamente sobre las víctimas, familiares e intervinientes.
- **ERIE DE BÚSQUEDA Y SALVAMENTO EN MEDIO TERRESTRE:** Este equipo colabora en acciones de localización de personas desaparecidas y/o perdidas, mediante la planificación y ejecución de operaciones de rastreo en medio terrestre

Operaciones de Emergencia

Son cada una de las acciones concretas puestas en marcha para brindar asistencia a la población afectada por situaciones de emergencia y/o crisis. Se realizan de manera complementaria y de forma coordinada con la respuesta de los poderes públicos. Las operaciones de emergencia en las que colaboramos forman parte de la respuesta pública que provee protección civil.

Todas las acciones, tanto de preparación como de intervención, han sido posibles, gracias a la amplia participación de personas que, con carácter voluntario, son miembros de la Institución, ofreciendo su disponibilidad, compromiso y profesionalidad, garantizando una respuesta inmediata y adecuada a las necesidades de las personas afectadas por las situaciones de emergencia y/o crisis.

Servicios Preventivos: Terrestres y acuáticos

Los servicios preventivos son aquellas actuaciones de carácter socio-sanitario que llevamos a cabo desde Cruz Roja que responden a una planificación previa, al

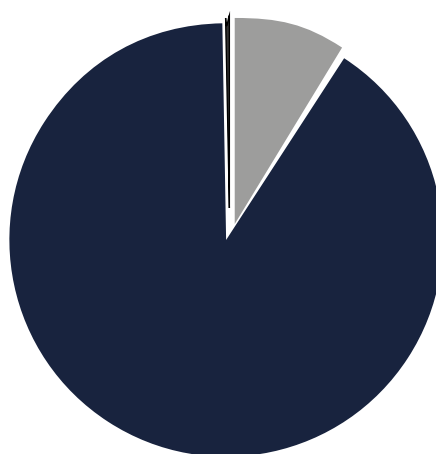


objeto de proporcionar cobertura a los actos o eventos que, debido a sus características, (como por ejemplo: elevada afluencia de público, distancia considerable al centro sanitario más próximo, competiciones deportivas de alta intensidad, espacios confinados con dificultad en su acceso y/o evacuación, etc...) necesitan contar con

un dispositivo que dé la cobertura necesaria a aquellos riesgos que son susceptibles de producirse en cada caso.

Cruz Roja define una estrategia integral sanitaria preparada para cubrir tanto eventuales emergencias colectivas como las necesidades de asistencia sanitaria individual que puedan surgir en cada caso.

SOCORROS Y EMERGENCIAS	PERSONAS ATENDIDAS	SERVICIOS PRESTADOS
ERIES	5	7
Preventivos	2.046	1.444
Preventivos terrestres	1.138	1.165
Preventivos acuáticos	908	279
Transporte sanitario	206	213
Derivados de coberturas sanitarias	206	213
TOTAL	2.257	1.664



9,2 %

Transporte Sanitario

206 Personas atendidas
213 Servicios prestados

90,6 %

Preventivos

2.046 Personas atendidas
1.444 Servicios prestados

0,2 %

Actuaciones en Emergencias (ERIES)

7 Personas atendidas
5 Servicios prestados



SALVAMENTO MARÍTIMO

Seguridad de las vidas humanas en la mar

En Gipuzkoa existen cuatro bases de mar donde se llevan a cabo labores de salvamento marítimo: Zarautz-Getaria, Donostia-San Sebastián, Pasaia y Hondarribia. El programa tiene como objetivo proteger la vida humana de aquellas personas

que ven peligrar su vida y su salud en accidentes náuticos, en colaboración con la Sociedad Estatal de Salvamento Marítimo (SASEMAR).

Las principales actividades que se desarrollan en este ámbito son:

- Salvamento de vidas humanas
- Búsqueda y Rescate de personas desaparecidas en la costa
- Apoyo en operaciones de búsqueda de supervivientes
- Apoyo en operaciones de lucha contra la contaminación
- Remolque de embarcaciones en peligro

En 2020, se realizaron 150 intervenciones en Gipuzkoa y se atendieron 31 personas. Las bases de salvamento de la provincia cuentan con 267 voluntarios y voluntarias.



ASAMBLEA	CRUZ ROJA	CEDIDAS GOBIERNO VASCO
Donostia	Zurriola I	Igeldo I
	Ondarreta I	Guetaria II
	Zulu 8-2	
	Motos de agua (4)	
	Hondar I	Guadalupeko Ama
Hondarribia		Olearso Aldabe
	Higer	
Pasaia	Pasaia II	Mendiola
	Moto de agua	
	Zarautz I	Arriluce II
Getaria		Hondarribia II
	Motos de agua (2)	

**SERVICIO DE
PREVENCIÓN,
SOCORRISMO
Y SALVAMENTO
EN PLAYAS**

Protección en las playas guipuzcoanas

La labor que realiza Cruz Roja en las playas, integra varias líneas de actuación. Por un lado, salvar y socorrer a las personas que se encuentren en situación de peligro, así como, ofrecer asistencia sanitaria, en la misma playa, en el botiquín y/o realizar traslados a centros sanitarios. Por otro lado, se centra en la prevención como

vía para evitar accidentes o conductas de riesgo para la salud.

Este servicio también ofrece ayuda social complementaria en las playas, facilitando a personas con problemas de movilidad el acceso a la playa y al baño, a través del baño asistido y las muletas anfibas.



Acciones	Totales		
Baños asistidos	129	63 mujeres	56 hombres
Muletas anfibas	3	1 mujer	2 hombres
Salvamentos	5		
Personas extraviadas	10		
Personas evacuadas	30		
Asistencias sanitarias	438		

A person with dark hair, wearing a headset and a red vest, is seen from the back, working at a computer. The computer monitor displays a website with red and white sections. The scene is set in an office environment.

INTERVENCIÓN SOCIAL

INTERVENCIÓN CON PERSONAS MAYORES

Objetivo mejorar la calidad de vida de las personas mayores en su proceso de envejecimiento, contribuyendo a crear o a restablecer su estado de bienestar bio-psi-co-social y relacional.

Red social para personas mayores: Enred@te

Dirigido a personas mayores que manifiestan sentirse solas por no disponer de una red social acorde a sus necesidades y/o sufrir una situación de aislamiento involuntario.

Ayuda a Domicilio Complementaria

Ayudar a las personas mayores a mantener su autonomía personal en la realización de actividades de su vida cotidiana, favoreciendo la permanencia en su domicilio.

Teleasistencia Domiciliaria y Móvil

Servicio a través de telefonía fija y/o móvil que acompaña a las personas para que puedan seguir viviendo en su hogar, manteniendo su independencia y aportando tranquilidad y seguridad. Atendemos cualquier emergencia, necesidad o imprevisto las 24 horas, los 365 días.

INTERVENCIÓN CON PERSONAS CON DISCAPACIDAD

Proyectos encaminados a favorecer la autonomía personal y la integración social.

Ayuda a Domicilio Complementaria

Ayudar a las personas con discapacidad a mantener su autonomía personal y favorecer su movilidad.

Ocio y tiempo libre

Realizamos actividades grupales de ocio y tiempo libre, fomentando la participación en la comunidad y las relaciones sociales.

Productos de apoyo

Préstamo temporal y gratuito de sillas de ruedas, muletas, andadores, sillas de baño y otro tipo de productos para favorecer la autonomía personal.



Transporte adaptado:

Permite a las personas con movilidad reducida desplazarse a Centros de día, Centros Ocupacionales con el fin de mantener su autonomía y entorno.

PERSONAS EN SITUACIÓN DE EXTREMA VULNERABILIDAD

El fin de este proyecto es mejorar la situación económica de las familias en riesgo de exclusión social mediante diferentes proyectos.

Atención urgente a las necesidades básicas: Prestamos apoyo urgente a personas que se encuentran en situación de emergencia social: familias con todos sus miembros en paro, sin ingresos y en situación de pobreza y exclusión social. Ofrecemos ayudas en el pago de suministros básicos en los hogares, como luz y agua, para tratar de aliviar los gastos de las familias.

INFANCIA EN DIFICULTAD SOCIAL:

Eskutik

Es un programa estructural de la Sección de Acogimiento Residencial de la Diputación Foral que consiste en ofrecer a los y las niñas, hasta 12 años, una referencia estable y significativa a través de personas voluntarias. El voluntariado de Eskutik ofrece un acompañamiento personalizado e individualizado y contribuye a ampliar su red de apoyo a estos niños y niñas, aportando relaciones positivas, sanas y estables. En este sentido, el voluntariado pretende ser un referente comunitario, que ofrezca un modelaje positivo al niño o a la niña y le ofrezca un apoyo específico en áreas como el apoyo escolar, el ocio y tiempo libre o el acompañamiento individualizado.

CRONO: Intervención socioeducativa con adolescentes mayores de 12 años en acogimiento residencial

Colaboramos con los recursos de acogimiento residencial de la provincia para responder a las necesidades de promoción de éxito escolar y de apoyo formativo labo-

El proyecto se encarga además de informar y orientar a las personas usuarias sobre los servicios sociales, atención personal, y la gestión económica familiar.

Prestaciones llamamiento “Ahora más que nunca”: Repartimos kits de emergencia social, material escolar, ropa etc.

Ayuda Alimentaria a las personas más desfavorecidas: Programa nacional de reparto gratuito de alimentos a las personas más desfavorecidas cofinanciado entre Fondos Europeos y la Administración General del Estado

ral, entendiendo que el refuerzo en estas áreas favorece de manera significativa para participación comunitaria y las oportunidades de inserción sociolaboral, y previene situaciones de especial vulnerabilidad en el colectivo de atención.

Pisos de Emancipación

Alternativa socioeducativa de alojamientos supervisados para jóvenes entre 18 y 23 años en riesgo o exclusión social, orientados a mejorar sus capacidades y habilidades, con el fin de que adquieran las competencias necesarias para la vida independiente.

Programa de Acompañamiento para Jóvenes

Intervención socioeducativa que proporciona una atención individualizada y apoyo a las necesidades de jóvenes en situaciones de precariedad socio-personal, a través de un itinerario personal elaborado y pactado con cada joven para el abordaje de las diferentes esferas que determinen la inclusión social y la vida independiente.

INMIGRACION Y PERSONAS REFUGIADAS:

Acogida e inclusión social

Atendemos y acompañamos a las personas que se encuentran en situación de riesgo o en exclusión social, ofreciendo información, orientación y apoyo, mediante la atención directa y actividades socio educativas. Prestamos apoyo a personas sin hogar mediante diferentes entregas como desayunos, kits de higiene, tickets de ducha, sacos de dormir, medicamentos, ropa de abrigo, etc.

Acompañamiento especializado a personas adultas

Acompañamos a aquellas personas que se encuentran en situación de dificultad o de exclusión y que requieran de una actuación integral, acompañada y prolongada en el tiempo para lograr su inclusión social.

Servicio de asistencia legal y jurídica “Aholku Sarea”

Prestamos un servicio de asesoramiento jurídico especializado en Derecho de Extranjería desde una perspectiva de atención integral.

Centro de Día Algara

Este programa está encaminado a atender necesidades de inclusión social. Un lugar en el que pasar el día con unos servicios orientados a la incorporación social, de carácter polivalente, que presta una atención diurna intensiva y prolongada en el tiempo, sin desligar a la persona de su entorno habitual.

Mediación Intercultural

Ofrecemos apoyo a los profesionales en contextos de multiculturalidad, en programas de acción comunitaria,

en plan de acogida, adaptación, promoción e incorporación social.

Harrera

Es un proyecto de Ayuda Humanitaria y Acogida Temporal para Personas Inmigrantes en Situación de Vulnerabilidad, concebido como un apoyo destinado a cubrir necesidades básicas de alojamiento y manutención en el marco de un proceso de inserción. El proyecto da acogida a aquellas personas inmigrantes que por su grado de vulnerabilidad social y económica no pueden acceder a prestaciones sociales y se encuentran en situación de exclusión social.

Viviendas con Apoyos para la Inclusión Social “VAIS”

Programa residencial que acoge e interviene con personas que se encuentran en situación de exclusión social. Se proporciona un espacio seguro desde el que diseñar un itinerario de inclusión social, personalizado, que permita la adquisición de competencias necesarias para lograr una vida autónoma con el fin de ofrecer de manera transversal un servicio de calidad.

Solicitantes y Beneficiarios de Protección Internacional

Las personas destinatarias de nuestro programa son solicitantes de Protección Internacional, es decir, aquellas personas extranjeras que han huido de sus países de origen por haber sufrido persecución, amenazas graves y riesgos para su vida. Se trata de personas con un temor fundado a ser perseguidas en su país por motivos de raza, religión, nacionalidad, opiniones políticas, pertenencia a determinado grupo social, de género u orientación sexual.

El programa cuenta con equipos multidisciplinares que enfocan competencias y habilidades que potencien la resiliencia y reduzcan las situaciones de vulnerabilidad de las personas migrantes que solicitan protección internacional en España, a través del apoyo a sus procesos de acogida e integración social.

Atención humanitaria para el restablecimiento de contacto social y familiar

El servicio está diseñado para dar atención a las personas inmigrantes que llegan a las costas, en su mayoría andaluzas y que eligen como destino de tránsito Irún. Es un espacio para disponer de un periodo de “restablecimiento” físico, psicológico y de manera importante un restablecimiento comunicativo con su red de apoyo.

PERSONAS CON ENFERMEDAD MENTAL

Centro de rehabilitación psicosocial: Ofrece a la persona usuaria y a su familia una atención especializada diurna

PROBLACIÓN RECLUSA:

Cárcel y Resocialización

Este proyecto tiene el objetivo de colaborar con el Centro Penitenciario en dar respuesta a las necesidades que presentan las personas migrantes privadas de libertad en el centro penitenciario y que se encuentran en riesgo o en situación de exclusión social.

Es una acción positiva que presta atención a las personas migrantes privadas de libertad por la situación específica vinculada a diferentes realidades administrativas de extranjería y por la fragilidad de la red social externa de la que disponen.



adaptada a las necesidades individuales que presenta cada persona, ofreciendo para ello diversos servicios y programas.

Viviendas tuteladas: Recurso residencial alternativo a la familia, un espacio propio donde pueden desarrollar su itinerario de vida.

Trabajos en Beneficio de la Comunidad “TBC”

A través de distintos programas sociales y/o mantenimiento entre otros. La persona penada contribuye con su tiempo a realizar acciones de beneficio a la comunidad.

INTERVENCION SOCIAL	Mujeres	Hombres	Total
Personas Inmigrantes y refugiadas	3.252	2.135	5.387
Primera Acogida e inclusión social	150	604	754
Acompañamiento social a personas adultas	2	18	20
Aholku Sarea: Acompañamiento social a personas adultas	359	245	604
Centro de día Algara	7	8	15
Mediación Intercultural	111	136	247
Harrera: Atención Humanitaria	0	13	13
VAIS: Viviendas con apoyo para la inclusión social	15	51	66
Acogida e integración solicitantes de protección internacional	148	244	392
Atención humanitaria para el restablecimiento de contacto social	2.460	816	3.276
Personas mayores	114	38	152
Red social para personas mayores: Enred@te	38	12	50
Ayuda a Domicilio Complementaria	17	2	19
Teleasistencia Domiciliaria y Móvil	59	24	83
Personas con discapacidad	472	281	753
Ayuda a domicilio complementaria	16	10	26
Ocio y tiempo libre	21	4	25
Teleasistencia Domiciliaria	3	0	3
Productos de apoyo	199	150	349
Transporte Adaptado	233	117	350
Personas en situación de extrema vulnerabilidad	4.698	4.291	8.989
Atención Urgente a las necesidades básicas	512	315	827
Prestaciones Llamamiento "Ahora más que nunca"	984	1.147	2.131
Ayuda alimentaria a los más necesitados	3.202	2.829	6.031
Infancia en dificultad social	63	139	202
Eskutik	5	13	18
Crono	16	34	50
Pisos de emancipación	20	38	58
Acompañamiento a jóvenes	22	54	76
Personas con enfermedad mental	7	22	29
Centro de rehabilitación psicosocial	5	16	21
Viviendas tuteladas	2	6	8
Población reclusa	3	92	95
Cárcel y Resocialización	1	83	84
Trabajos en beneficio de la comunidad	2	9	11
TOTAL	8.609	6.998	15.607



EMPLEO

MEJORANDO LA EMPLEABILIDAD Y LA INSERCIÓN SOCIOLABORAL

El Plan de Empleo para colectivos vulnerables de Cruz Roja, establece medidas específicas de empleo e itinerarios de inserción sociolaboral para mejorar la empleabilidad y el acceso al mercado de trabajo de las personas en situación de desventaja social, jóvenes que ni estudian ni trabajan y solicitantes de asilo y/o protección internacional. Se articula una intervención enfocada en reforzar tanto las competencias en habilidades sociales, competencias digitales y las competencias profesionales como acciones vinculadas a la igualdad de oportunidades y de trato. Al mismo tiempo,

durante este periodo marcado por la pandemia las personas en el confinamiento domiciliario y perimetral han participado en acciones del Responde.

Destacar que se ha reforzado la combinación de metodología presencial, telefónica y telemática en el conjunto de las actividades y respuestas sociolaborales. A esto se suma, que se ha realizado una labor de intermediación laboral con empleadores/as como de prospección del tejido empresarial para acercar a las personas al mercado laboral y conseguir oportunidades de empleo.

A continuación, se recoge un resumen de la actividad realizada:

Personas Participantes

- 1.117 personas (724 mujeres / 393 hombres) han participado en los programas de empleo.

Proyectos dirigidos a jóvenes

- Han participado 134 jóvenes en acciones de información, orientación y acompañamiento hacia el empleo.
- 75 jóvenes han adquirido competencias personales, sociales, digitales y profesionales.

Acompañamiento en la inserción sociolaboral

- Alrededor de 700 personas en situación desfavorecida han sido acompañadas en procesos de inserción sociolaboral.
- Han mejorado la empleabilidad personas migrantes y solicitantes de asilo.
- Los talleres y cursos formativos en formatos online han favorecido la asistencia a mujeres con dificultades de conciliación.
- Han adquirido competencias técnicas un total de 247 personas.
- En la orientación en la Búsqueda Activa de Empleo se ha reforzado las herramientas digitales, la inscripción a los portales de empleo, la imagen personal, conocer los nuevos modelos de confeccionar el CV, informar sobre oportunidades laborales como en el entrenamiento en entrevistas de trabajo.

Accediendo al mercado laboral

- Han accedido a un empleo 293 personas del universo atendido
- Logran un empleo el 29% del total de las mujeres participantes.
- Los contratos formalizados alcanzan los 828 contratos de trabajo.
- Se han alcanzado alianzas con 56 empresas para la realización de prácticas no laborales.

FORMACIÓN



FORMACIÓN PROFESIONAL Y HUMANA

En Cruz Roja entendemos la formación como una herramienta que fortalece e incrementa las capacidades de las personas, las organizaciones, las empresas y la sociedad.

La formación en Cruz Roja es un área fundamental y transversal ya que desde el Departamento de Formación se trata tanto de formar a las personas voluntarias y trabajadoras de la entidad con el fin de dotarles de capacidades que permitan mejorar la calidad de sus intervenciones, como de conseguir los fines de la entidad a través de acciones formativas de divulgación sociosanitaria, formación a personas usuarias para mejorar su situación intentando evitar situaciones de exclusión socio-laboral, formación sanitaria a personal laboral de diferentes entidades, etc. Todo ello desde una metodología de formación activa, motivadora, participativa y práctica.

Los **principios** que definen nuestra Formación son los siguientes:

- La formación es grupal: se percibe al grupo como un espacio de aprendizaje.
- Favorece la búsqueda de conocimientos para introducir un avance cualitativo en el aprendizaje.
- Aprendizaje orientado desde la práctica y la acción.
- Autoevaluación de aprendizaje.
- Favorecer el desarrollo personal y competencial.
- Formación garantizada por el Certificado de Calidad emitido por AENOR e IQNET on respecto al Sistema de Calidad para la Formación, conforme a la Norma UNE-EN ISO 9001:2008 y el certificado de Calidad ISO 14001 concretado en: Diseño, gestión e impartición de formación de Cruz Roja.

El Departamento Provincial de Formación en Gipuzkoa, siguiendo el Plan de Formación de Cruz Roja Española, estructura sus acciones formativas en torno a **2 PROGRAMAS y 7 ÁREAS o PROYECTOS:**

PROGRAMA	PROYECTO - ÁREA
FORMACIÓN INTERNA	Formación Voluntariado y Personal Laboral
	Formación personas usuarias - no empleo
	Formación continua de personas trabajadoras
FORMACIÓN EXTERNA	Formación para empresas y particulares
	Certificados de Profesionalidad y especialidades SEPE
	Formación en valores, hábitos y conductas
	Formación de Cruz Roja Juventud - Escuelas de Tiempo Libre

Formación interna:

Capacitamos, mediante diversas acciones formativas, a las **personas voluntarias** que participan en proyectos de intervención social, socorros y emergencias, salud y cooperación internacional.

Así mismo, planificamos formaciones encaminadas a la mejora de la capacitación y preparación de las **personas de Cruz Roja** con el fin de difundir la ideología y metodología de la institución así como para mejorar el desempeño de tareas y funciones.

También proponemos formaciones con las que intentamos favorecer la inclusión social, la participación social y mejorar la empleabilidad de las personas.

Formación externa:

Ofrecemos formación a empresas públicas y privadas así como a la población general. Entre las distintas acciones formativas:

- **Cursos de interés sanitario:** primeros auxilios, soporte vital básico y DESA, socorrismo acuático, apoyo psicológico.
- **Cursos de interés social:** atención de personas dependientes, personas mayores, etc.
- **Formación a empresas públicas y privadas:** amplia oferta formativa dirigida a colegios, institutos, instituciones públicas y empresas privadas.
- **Certificados de profesionalidad y especialidades SEPE:**

A finales del 2018 y, tras presentar solicitud a la convocatoria de subvenciones para financiar la oferta formativa 2018-2020 dirigida a las personas trabajadoras desempleadas, recibimos subvención para realizar las siguientes acciones formativas:

Denominación Acción Formativa	Nº de acciones	Centro de impartición
SSCS0208 - ATENCIÓN SOCIOSANITARIA A PERSONAS DEPENDIENTES EN INSTITUCIONES SOCIALES (CP)	3	ALTO UROLA
SSCS0108 - ATENCIÓN SOCIOSANITARIA A PERSONAS EN EL DOMICILIO (CP)	1	
FCOO01 - INSERCIÓN LABORAL Y TÉCNICAS DE BÚSQUEDA DE EMPLEO	4	
FCOV22 - COMUNICACIÓN EN LENGUA CASTELLANA N2	2	
SSCS0208 - ATENCIÓN SOCIOSANITARIA A PERSONAS DEPENDIENTES EN INSTITUCIONES SOCIALES (CP)	4	GOIERRI
SSCS0108 - ATENCIÓN SOCIOSANITARIA A PERSONAS EN EL DOMICILIO (CP)	2	
SSCM0108 - LIMPIEZA DE SUPERFICIES Y MOBILIARIO EN EDIFICIOS Y LOCALES (CP)	3	
SANT0208 - TRANSPORTE SANITARIO (CP)	2	
FCOV0005OV - COMPETENCIAS CLAVE PREVIA A CERTIFICADOS DE PROFESIONALIDAD NIVEL 1	1	
FCOV27 - COMPETENCIAS CLAVE NIVEL 2 PARA CERTIFICADOS DE PROFESIONALIDAD SIN IDIOMAS: COMUNICACIÓN EN LENG	2	OFICINA PROVINCIAL
SSCS0208 - ATENCIÓN SOCIOSANITARIA A PERSONAS DEPENDIENTES EN INSTITUCIONES SOCIALES (CP)	2	
SSCS0108 - ATENCIÓN SOCIOSANITARIA A PERSONAS EN EL DOMICILIO (CP)	1	
AFDP0209 - SOCORRISMO EN ESPACIOS ACUÁTICOS NATURALES (CP)	2	

Así mismo, en la resolución de la convocatoria de subvenciones para financiar la oferta formativa 2018-2020 dirigida prioritariamente a personas trabajadoras ocupadas, Cruz Roja Gipuzkoa obtuvo los siguientes resultados:

Denominación Acción Formativa	Nº de acciones	Centro de impartición
SANT0011OH - DESFIBRILADOR. PRIMEROS AUXILIOS	4	ALTO UROLA
SANT0032OH - PRIMEROS AUXILIOS: RCP+DEA	1	
SANT0014OH - EL MODELO DE ATENCIÓN CENTRADA EN LA PERSONA	1	
SANT0011OH - DESFIBRILADOR. PRIMEROS AUXILIOS	4	GOIERRI
SANT0032OH - PRIMEROS AUXILIOS: RCP+DEA	4	
SANT0024OH - LA ENFERMEDAD MENTAL: PAUTAS DE INTERVENCIÓN	2	
SSCG0011OH - MANEJO DE SITUACIONES DIFÍCILES EN PERSONAS DEPENDIENTES	2	
SANT0032OH - PRIMEROS AUXILIOS: RCP+DEA	4	OFICINA PROVINCIAL
SANT0014OH - EL MODELO DE ATENCIÓN CENTRADA EN LA PERSONA	3	
SSCG0014OH - PREVENCIÓN Y CUIDADOS: PRIMEROS AUXILIOS A PERSONAS DEPENDIENTES	2	
SSCG0002OH - AUTOCUIDADO: CUIDARSE PARA CUIDAR	1	
SSCG0003OH - AUTOCUIDADO: GESTIÓN DE LAS EMOCIONES EN LAS PERSONAS CUIDADORAS	1	
SANT0011OH - DESFIBRILADOR. PRIMEROS AUXILIOS	4	TOLOSA
SANT0032OH - PRIMEROS AUXILIOS: RCP+DEA	3	

Formación Externa:

AÑO 2020				
Nº cursos	Nº horas	Alumnado		
		Mujeres	Hombres	Total
93	912	561	753	1.314

Formación Interna:

AÑO 2020				
Nº cursos	Nº horas	Alumnado		
		Mujeres	Hombres	Total
80	373	351	461	812

Formación a Distancia:



2224

personas han participado en 334 acciones formativas online



965

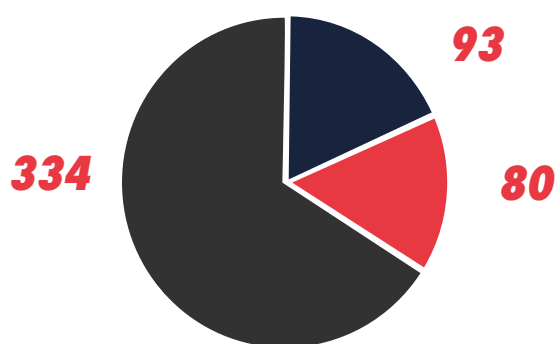
Hombres



1259

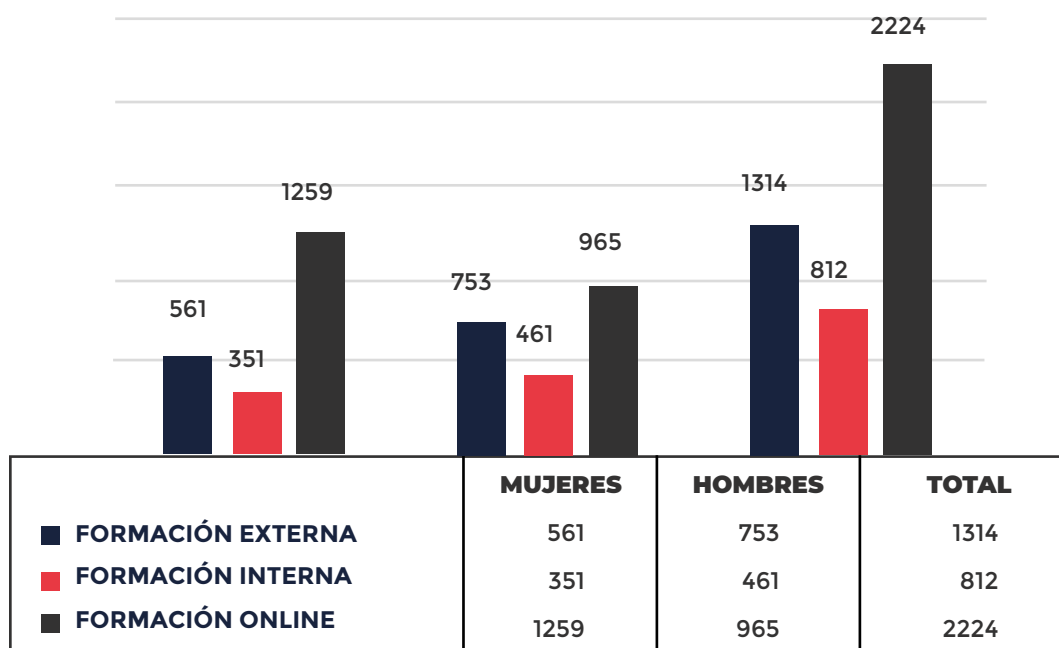
Mujeres

Número de cursos



■ FORMACION EXTERNA ■ FORMACION INTERNA ■ FORMACION ONLINE

ALUMNADO POR SEXO



La crisis sanitaria generada por la Covid-19 nos obligó a suspender temporalmente todas las acciones formativas presenciales y a anular 67 que estaban programados para el 2020.

Así mismo, esta situación dio un fuerte impulso a la formación online. Desde Oficina Central se diseñaron varias píldoras formativas durante el mes de marzo y a lo largo de todo el 2020 fueron 2.224 personas las que realizaron alguna acción formativa online.

MEDIO AMBIENTE

Conciencia y sensibilización para la conservación y mejora del medio ambiente



Las condiciones ambientales inciden de manera especial en la salud física y mental de las personas, por lo que un medio ambiente sano que procure una vida saludable y productiva ha de ser considerado como una de las condiciones que facilitan la vida humana, y por tanto, como una necesidad básica para el desarrollo personal y colectivo.

Cuidar y proteger el medio ambiente significa trabajar por la salud y la calidad de vida de las personas. Por ello, Cruz Roja fomenta la defensa del medio ambiente mediante la realización de actividades de mejora y protección ambiental, así como de campañas de sensibilización y de formación para lograr un mejor equilibrio ambiental a fin de mejorar la situación de las personas más vulnerables, fomentando un desarrollo sostenible.

Las acciones que desarrollamos dentro del Plan de Medio Ambiente son aquellas que permiten a todas las personas participar en la defensa del medio ambiente a través del Voluntariado y a participación social. Dentro de este plan se enmarcan diferentes proyectos destinados a la mejora socioambiental. Algunos de ellos se ejecutan directamente en el área de Intervención Social como herramienta para trabajar competencias personales de las personas con las que intervenimos.

CALIDAD AMBIENTAL

Mediante el proyecto de calidad ambiental no sólo nos ocupamos de que las instalaciones tengan contenedores separados y cartelería ambiental, sino que, además, elaboramos indicadores de impacto ambiental para reducir el impacto de nuestras actividades en el entorno.

SENSIBILIZACIÓN MEDIOAMBIENTAL

Informar, sensibilizar y educar a la población sobre los riesgos ambientales dando pautas para la mejora del entorno en el que conviven es uno de los objetivos del Plan de Medioambiente.

Conmemoramos diferentes días mundiales y semanas de interés en material ambiental. Este año hemos participado en el Día Mundial de los Humedales, Día Mundial del Agua y en el Día Mundial del Medio Ambiente, realizando diferentes talleres de sensibilización.

Las actividades que se han realizado han sido:

- Sensibilización sobre la problemática del agua a población en general
- Sensibilización sobre cambio climático y separación de residuos

El objetivo de participar en estos días es concienciar a la población de la responsabilidad individual y colectiva en relación al ahorro y conservación de los recursos naturales, con el fin de frenar el Cambio Climático; haciendo especial atención al uso y gestión de los recursos hídricos, y la sequía y la desertificación que se está produciendo en muchos lugares del planeta o el problema que generan los residuos que generamos.

Así mismo, se difundieron las campañas a la población en general a través de las Redes Sociales.

MOVIÉNDONOS POR EL AHORRO DOMÉSTICO

En 2018 iniciamos un proyecto para favorecer la reducción de las emisiones de CO2 y para reducir el consu-

mo eléctrico en los domicilios de las personas que participan en nuestros proyectos.

Este proyecto se llevó a cabo mediante un convenio con Luz Control de manera que, analizando la factura de la luz, se podía proponer a las personas que modificasen sus tarifas, que adecuasen la potencia contratada y, en aquellos casos en los que era necesario, que solicitasen el Bono Social.

Para poder ejecutarlo, realizamos charlas de sensibilización e información, así como visitas domiciliarias en las que, observando las características de la vivienda, el voluntariado pudo orientar y dar pautas para la reducción de consumos.

RESUMEN DE DATOS DEL PLAN DE MEDIO AMBIENTE



122

actividades realizadas



121

personas usuarias



6

personas voluntarias



CRUZ ROJA JUVENTUD

Intervención e Inclusión Social

LUDOTECAS

- 112 ACTIVIDADES
- 17 NIÑAS, NIÑOS Y JÓVENES ATENDIDOS
- 19 PERSONAS VOLUNTARIAS

En verano realizamos colonias abiertas de ocio y tiempo libre con el voluntariado joven de la institución en Donostia. Estas colonias están destinadas a niñas, niños y jóvenes que participan en proyectos de CRJ durante todo el año y a familias derivadas de servicios sociales.

EL JUGUETE EDUCATIVO

- 85 PERSONAS VOLUNTARIAS
- JUGUETES ENTREGADOS A 1812 NIÑAS, NIÑOS Y JÓVENES
- 3 ACTUACIONES EN EL ENTORNO

El proyecto Juguete Educativo tiene un doble objetivo: por un lado, dotar de juguetes nuevos, no bélicos y no sexistas a niñas, niños y jóvenes en situación de desventaja social, y, por otro lado, sensibilizar a la población de que el juego es un derecho y una herramienta educativa y de transmisión de valores. En la campaña de 2020/2021 en CRJ repartimos más de 4000 juguetes a 1812 niñas, niños y jóvenes de Gipuzkoa, con la participación de 85 personas voluntarias.

PROMOCIÓN DEL ÉXITO ESCOLAR

- 58 PERSONAS VOLUNTARIAS
- 78 NIÑOS, NIÑAS Y JÓVENES ATENDIDOS
- 2048 ACTIVIDADES

Es un proyecto mediante el cual se provee apoyo escolar, acompañamiento, desarrollo personal y entregas de material escolar y tecnológico a niñas y niños de entre 6 y 17 años que presentan dificultades en su proceso escolar y pertenecen a familias en situación de riesgo de pobreza y exclusión. En Gipuzkoa hemos trabajado en 5 localidades y hemos atendido a 78 niñas, niños y jóvenes, gracias a la implicación de 58 personas voluntarias.



PARTICIPACIÓN

PINEO

- 37 PERSONAS VOLUNTARIAS
- 42 NIÑAS, NIÑOS Y JÓVENES
- 184 ACTIVIDADES

En PINEO realizamos actividades que fomenten la participación de niñas, niños y jóvenes. Trabajamos contenidos como promoción y educación para la salud, perspectiva de género y coeducación o educación ambiental y sostenibilidad mediante un enfoque de ocio y tiempo libre, con filosofía participativa, teniendo en cuenta la opinión de los y las participantes y fomentando sus habilidades sociales.

SENSIBILIZACIÓN Y PREVENCIÓN

En Cruz Roja Juventud trabajamos por la sensibilización y prevención de temas transversales. A lo largo del año 2020, hemos trabajado las temáticas de Educación y Prevención de VIH-SIDA y otras Enfermedades, así como la Coeducación y Educación No Sexista con 13 personas voluntarias y 44 participantes.

DESARROLLO INSTITUCIONAL

8 personas voluntarias de Cruz Roja Juventud han participado en el programa de Desarrollo Institucional, desde el que se desarrollan los aspectos relativos a los Órganos de Gobierno y la propia vida Institucional de nuestros/as miembros englobando los procesos de gestión, dinamización y capacitación tanto dentro de la Institución.





COOPERACIÓN INTERNACIONAL

Proyección exterior del compromiso humanitario

Ayuda Humanitaria

El año 2020 y, en concreto, la pandemia ocasionada por el SARS COV-2, ha marcado la actividad de Cruz Roja en Gipuzkoa. Este año se ha apoyado con la captación de fondos para catástrofes y emergencias humanitarias con 3.935,00 € de donaciones de particulares y administraciones públicas a la siguiente emergencia humanitaria:

- **HURACANES EN CENTROAMERICA.** No solo hemos colaborado económicamente, sino que se ha enviado a un delegado de emergencias en la especialidad de agua y saneamiento. FINANCIADO POR: Ayuntamiento de Eibar.

Cooperación para el Desarrollo

En este año, hemos seguido apostando por proyectos

de cooperación al desarrollo, aportando 44.908,96 € a los siguientes proyectos:

- Oportunidades inclusivas de empleo para jóvenes y otros grupos vulnerables en riesgo de exclusión en Metro Manila. Filipinas. FINANCIADO POR: Ayuntamiento de Zumarraga
- Mejorar condiciones nutricionales y transporte en Centros de Educación Especial y de discapacidad sensorial de los Campos de refugiados saharauis en Tinduf - curso 2019-2020 FINANCIADO POR Ayuntamiento de Olaberria.
- **PERSONAS EN MOVIMIENTO.** Protección y asistencia a las personas desplazadas afectadas por el impacto de la COVID-19 en Mindanao.. FINANCIADO POR: Ayuntamiento de Eibar.

Educación para el Desarrollo

CONMEMORACIÓN DÍAS MUNDIALES

En 2020 hemos conmemorado diversos días mundiales con el objetivo de concienciar y sensibilizar a la opinión pública en temas relacionados con los derechos humanos.

6 de febrero, **Día Internacional de la Tolerancia Cero con la Mutilación Genital Femenina.** Informamos sobre la situación mundial sobre esta práctica e instamos a que se abandone la misma.



VOLUNTARIADO



Desde el punto de vista de voluntariado, el año 2020 no fue un año normal. De hecho, podemos afirmar sin temor a estar exagerando que no ha habido ningún año remotamente parecido al pasado.

Por un lado, a partir de marzo la epidemia condicionó totalmente las actividades voluntarias que se podían hacer. Muchas actividades tradicionales en la organización no podían hacerse, o se llevaban a cabo online. Incluso cuando la epidemia nos daba alguna tregua y podíamos retomar la presencialidad teníamos que hacerlo con EPIs, y con unas medidas de prevención como nunca habíamos tenido que tomar.

Por otro lado, la propia epidemia hizo que apareciesen unas necesidades que nunca se habían presentado. Personas mayores o con enfermedades que les hacían especialmente sensibles y lógicamente personas con COVID que tenían que quedarse en casa, y que muchas veces necesitaban ayuda para comprar comida o medicamentos, para bajar la basura, para pasear al perro... Personas que perdieron sus trabajos o quedaron en ERTE. Negocios que lo pasaban mal por no poder desarrollar con normalidad su actividad...

Y junto con todas esas situaciones y muchas más, una enorme ola de solidaridad. Personas que querían ayudar, que querían poner su granito de arena. Y para que ello fuese posible nuestra institución se volcó para intentar canalizar de la mejor manera posible ese deseo de ayudar. Necesitábamos incorporar lo más rápidamente posible a nuevas personas voluntarias, necesi-

tábamos que tuviesen información sobre la epidemia, y acceso a material que les permitiese hacer la actividad en condiciones de seguridad. Y con frecuencia necesitábamos hacer esto con la mínima presencialidad posible.

Y si esto no era suficiente como reto, tuvimos que afrontar una avalancha de solidaridad durante la segunda quincena de marzo y todo el mes de abril. Porque no es sólo que hayamos tenido más personas interesadas en hacer actividad que cualquier otro año. El mayor reto fue afrontar en 15 días la tarea de contactar con más personas interesadas en hacer voluntariado de las que habitualmente se acercan a nosotros en un año.

Las condiciones fueron realmente difíciles, pero todas las asambleas se volcaron para intentar dar respuesta a la mayoría de las personas que llamaron a nuestra puerta. Había que “responder” a una situación inédita en la que había que canalizar las demandas de ayuda y los deseos de ayudar, y hacerlo sin que la actividad voluntaria acabase convertida en un foco de contagios de la enfermedad.

Si lo hasta ahora descrito fue un reto mayúsculo, mayor fue el reto posterior de ir incorporando a ese voluntariado a las actividades cotidianas de la institución. Y es que una vez acabada la “emergencia”, había que ofrecer vías de continuidad para esas personas voluntarias que se habían incorporado con el objetivo de ayudar durante las fases más duras del confinamiento.

Evidentemente hay personas que no continuaron, debido a que su disponibilidad tenía que ver con que no estaban trabajando durante el confinamiento u otras circunstancias similares. Una vez regresó cierta normalidad no pudieron continuar, o no quisieron porque venían con

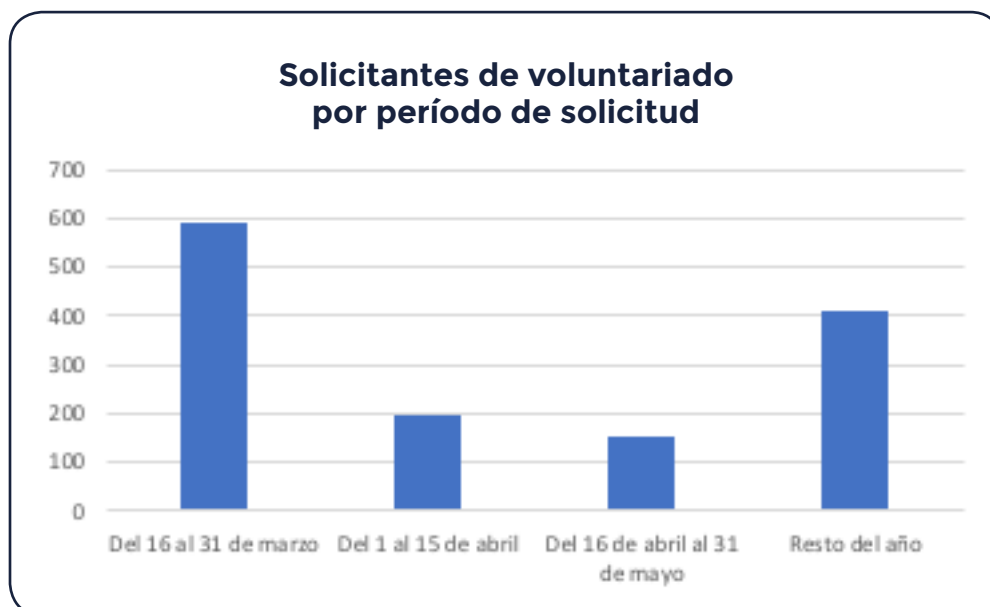
la única idea de ayudar durante la “emergencia”. Pero una buena parte de esas personas sí continúan a día de hoy, y contribuyen a la renovación de nuestra institución, formada por personas voluntarias que en su mayoría se han incorporado en los últimos 4-6 años.

Año	Incorporaciones voluntariado
2000	178
2001	98
2002	120
2003	97
2004	154
2005	219
2006	146
2007	180
2008	222
2009	197
2010	261
2011	259
2012	213
2013	244
2014	205
2015	233
2016	214
2017	249
2018	218
2019	298
2020	861

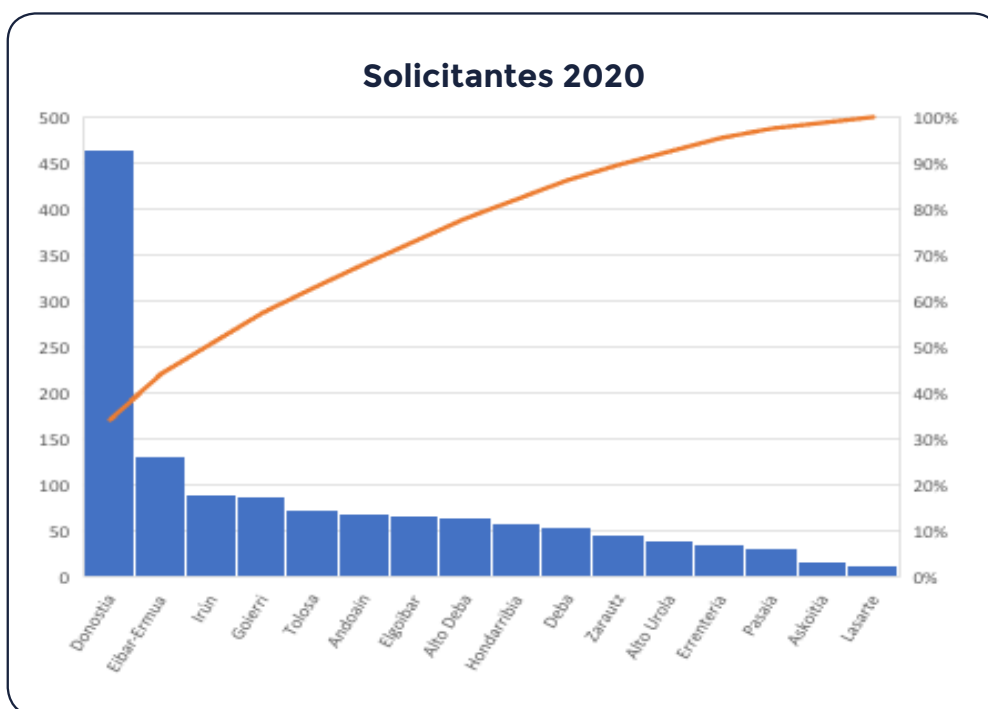


Solicitantes por época del año

Del 16 al 31 de marzo	591
Del 1 al 15 de abril	198
Del 16 de abril al 31 de mayo	150
Resto del año	413



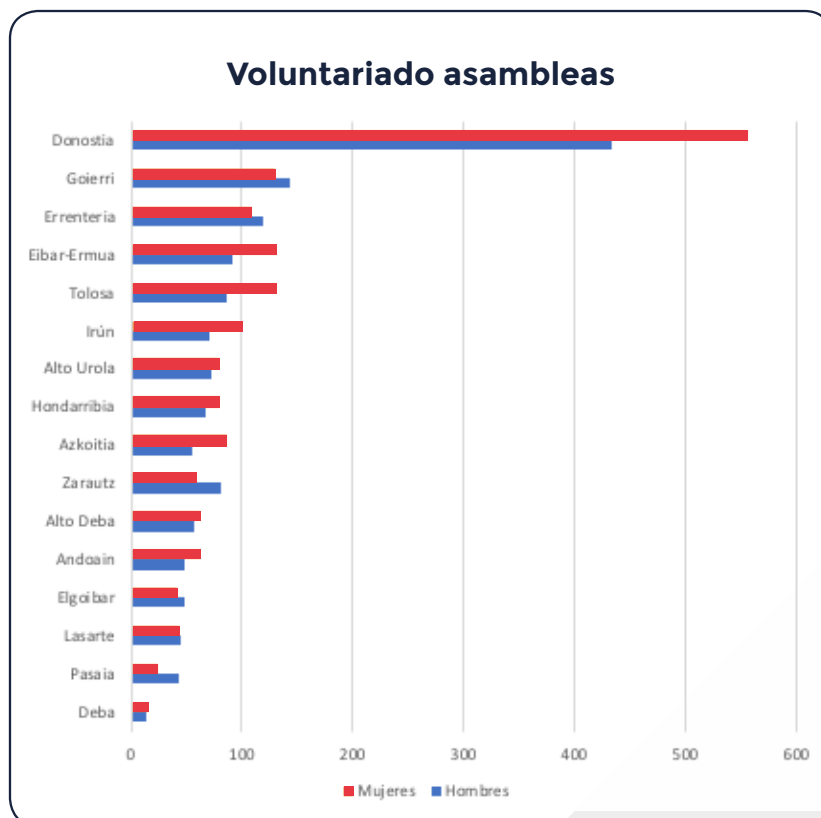
Lasarte	14
Askoitia	17
Pasaia	31
Errenteria	35
Alto Urola	41
Zarautz	47
Deba	54
Hondarribia	59
Alto Deba	66
Elgoibar	68
Andoain	70
Tolosa	73
Goierri	88
Irún	91
Eibar-Ermua	132
Donostia	466



Voluntariado por sexo:

	Hombres	Mujeres
Deba	13	16
Pasaia	43	25
Lasarte	45	44
Elgoibar	48	42
Andoain	48	63
Alto Deba	57	62
Zarautz	81	58
Azkoitia	56	86
Hondarribia	68	79
Alto Urola	72	80
Irún	71	101
Tolosa	87	132
Eibar-Ermua	91	132
Errenteria	119	109
Goierri	144	129
Donostia	434	556

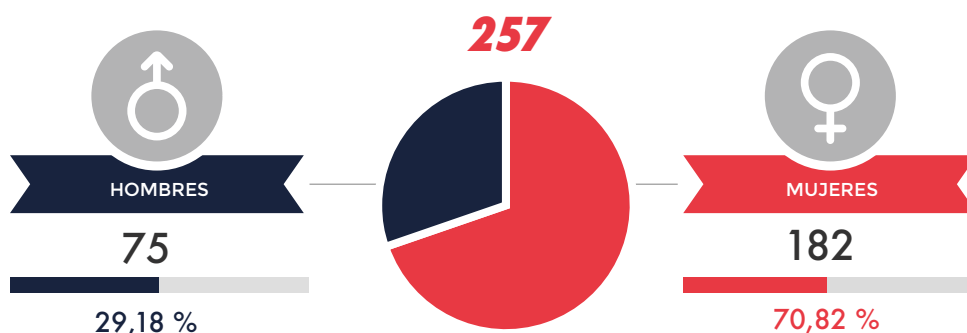
Voluntariado asambleas



Voluntariado asambleas

RRHH por Edad	(*) Hombres	Mujeres
Entre 16 - 17 Años	8	12
Entre 18 - 20 Años	70	98
Entre 21 - 30 Años	350	499
Entre 31 - 40 Años	331	413
Entre 41 - 50 Años	379	325
Entre 51 - 55 Años	125	114
Entre 56 - 60 Años	81	98
Entre 61-65 Años	54	66
Mayores de 65	78	90

Plantilla 2020



NÚMERO TOTAL DE PERSONAS
EN PLANTILLA EN 2020



PLAN RESPONDE

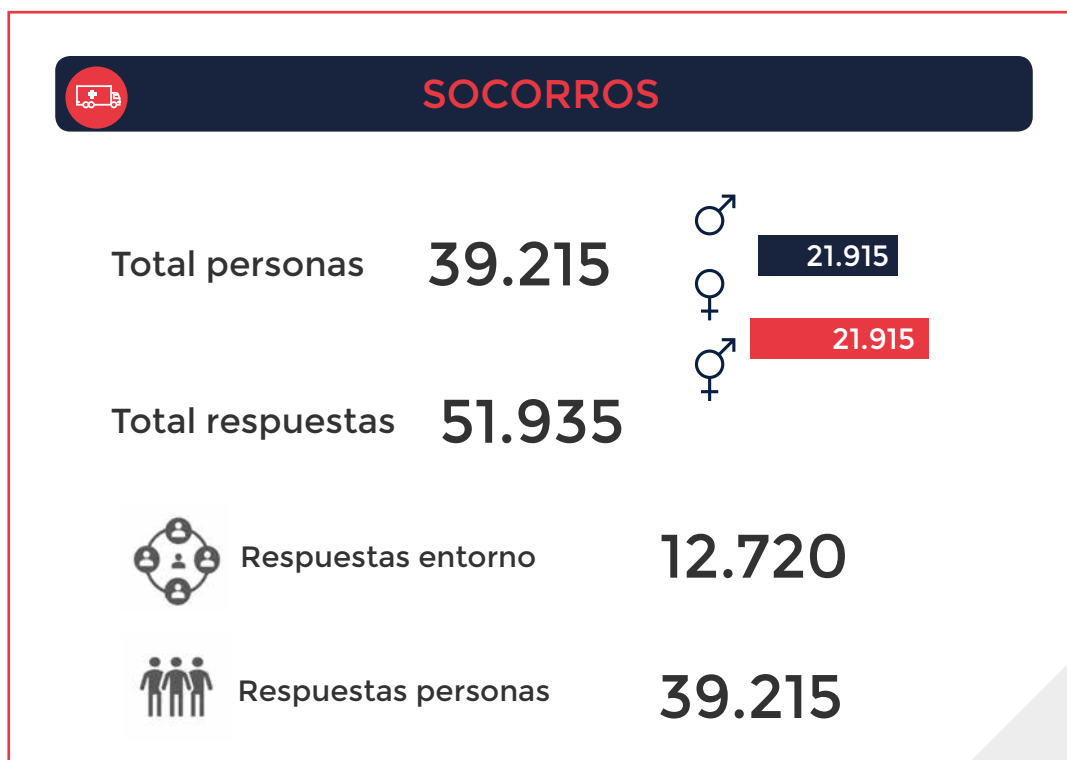
El año 2020 ha sido marcado por la Covid-19. Esta ha tenido un impacto devastador tanto a nivel mundial como en nuestro país, no sólo por el número de personas fallecidas y contagiadas, sino también por los efectos que ha provocado en la calidad vida de millones de personas.

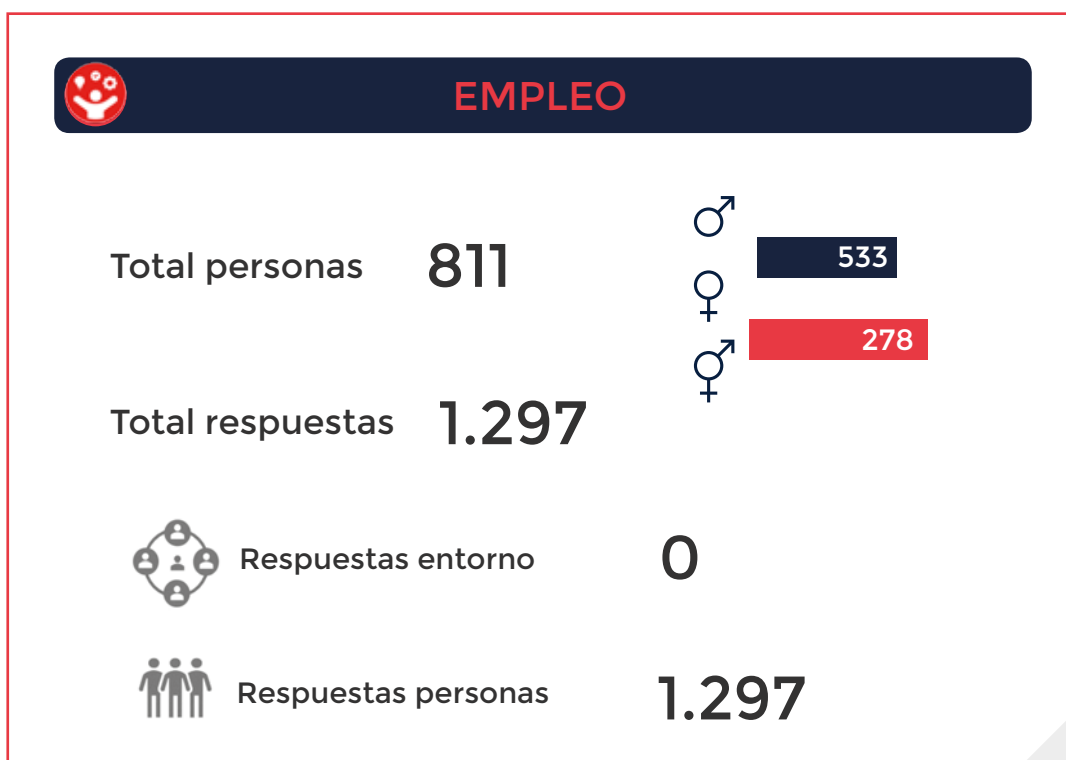
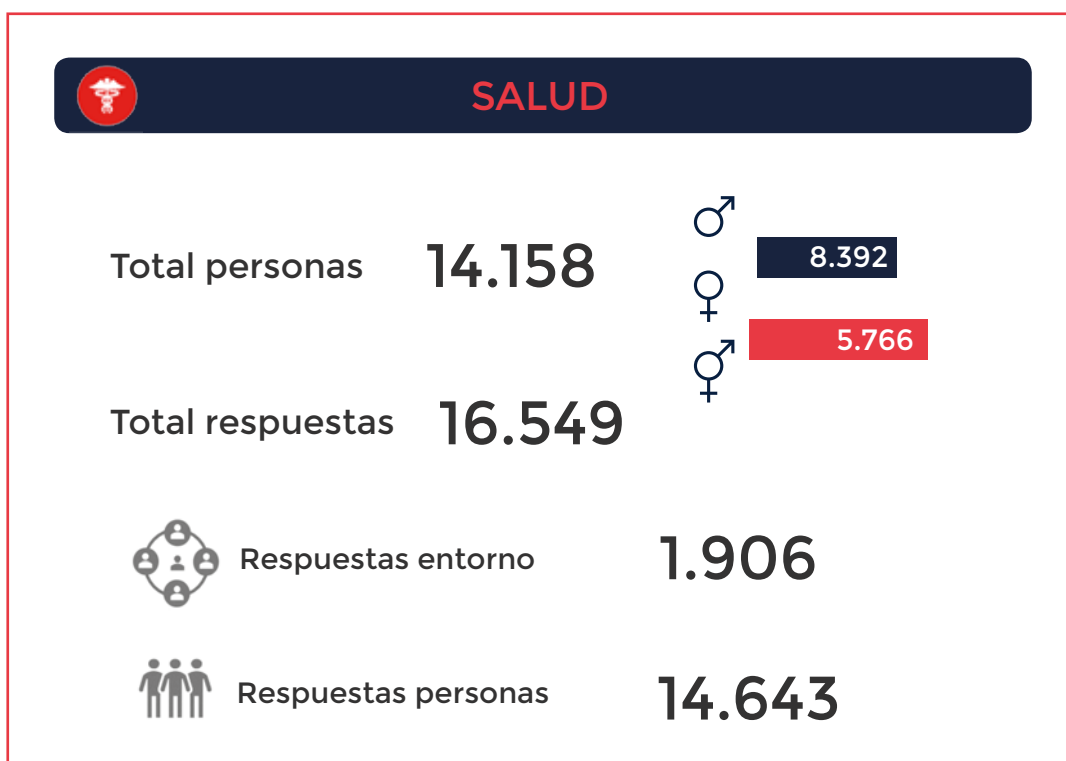
La emergencia sanitaria comenzó a convertirse en una profunda crisis económica, social y laboral. No es fácil calibrar el impacto que ello tendrá, si bien se prevé una importante transformación de los fundamentos con los que hemos venido operando hasta el momento. La respuesta para la recuperación implicará un esfuerzo de envergadura y su efecto será percibido de manera muy diferente, en función del lugar geográfico y social que se ocupe.

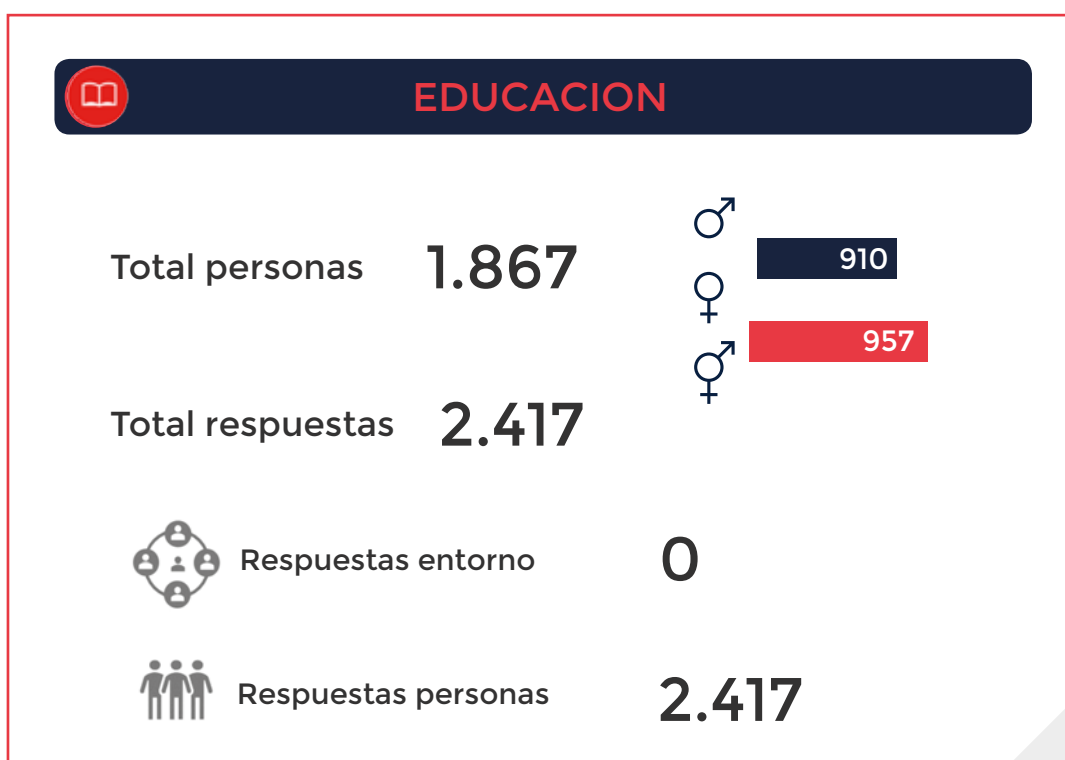
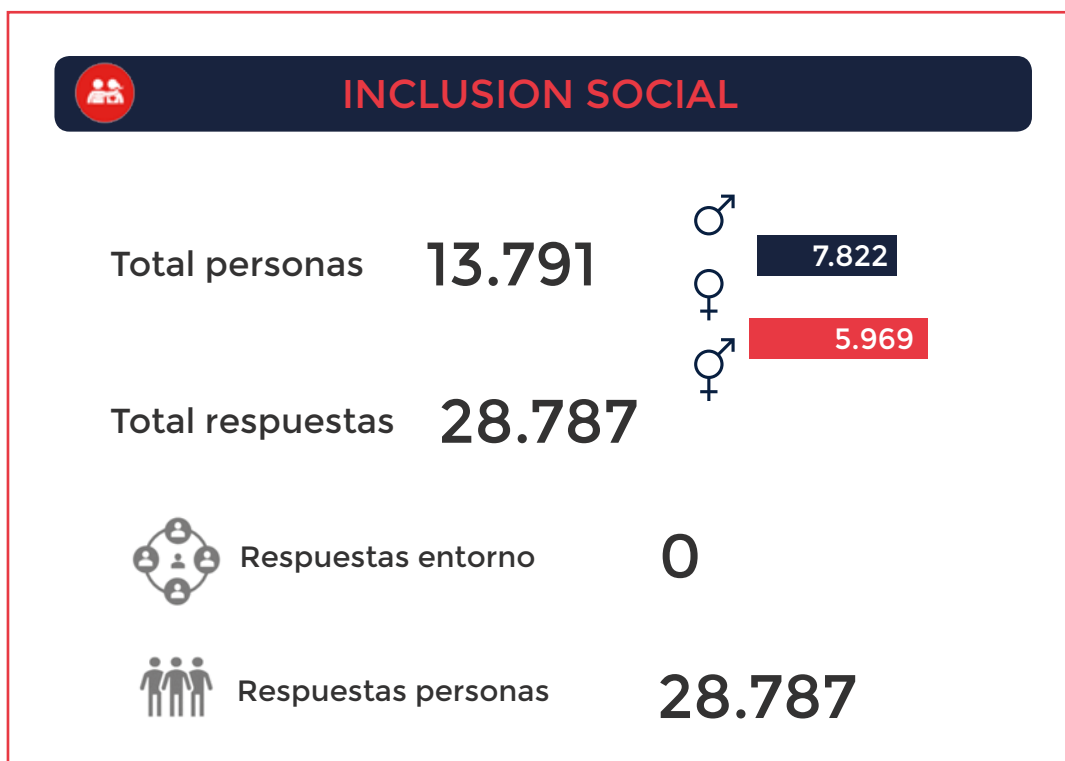
Desde el inicio de esta situación, Cruz Roja ha estado

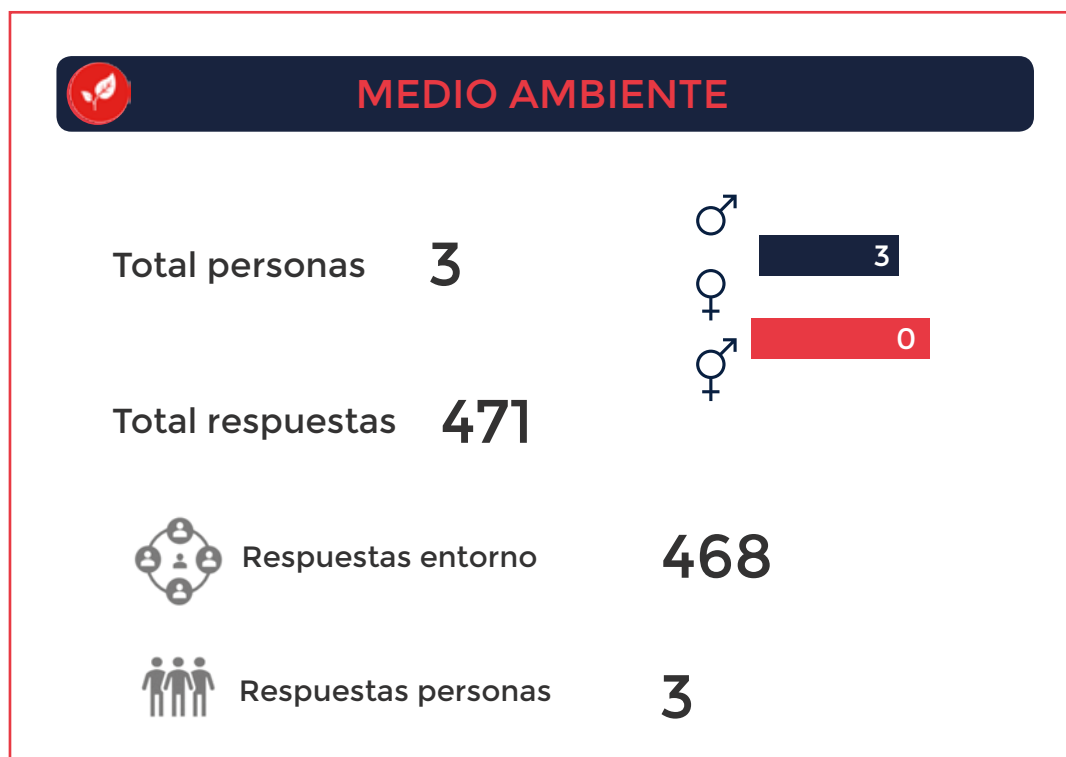
interviniendo en lo que hemos denominado la Fase de Emergencia, con acciones encaminadas a la prevención de los riesgos sanitarios y a paliar las dificultades sociales derivadas de la crisis, que está teniendo un impacto de mayor calado en los colectivos de personas en situación de vulnerabilidad. Se constata que esta pandemia no sólo ha puesto a prueba nuestro sistema inmunológico, sino también nuestra cohesión social.

Los colectivos de personas con los que hemos intervenido y continuaremos haciéndolo en esta ampliación son: personas mayores y cuidadoras, personas con problemas de salud, con discapacidad, niñas, niños y jóvenes, personas en extrema vulnerabilidad, sin hogar, mujeres en dificultad social, inmigrantes, solicitantes de asilo y refugiadas, desempleadas, reclusas y ex reclusas, así como con la población en general.









Para poder llevar a cabo nuestra actividad ha sido imprescindible la colaboración de los sectores públicos y privados que han apoyado estrechamente nuestra labor humanitaria permitiendo estar más cerca de las personas.

También recibimos, a través de la subdelegación de gobierno, 638.000 mascarillas quirúrgicas para repartir entre la población más vulnerable de la provincia.

Empresas donantes: ALKAIN, ALMACENES USABIAGA - GOZOA, ALZOLA, AMCOR FLEXIBLES ESPAÑA, S.L., ANZIZAR, S.A., ASADOR KATTALIN, AURKI, AYUNTAMIENTO BEASAIN, BALAY, BANCO DE ALIMENTOS, BEBIDAS UGALDE, BM, BOBOLI, CAIXABANK, CAJA RURAL DE NAVARRA, CARLOS CAMARA GUEZALA Y OTROS, C.B., CENTRAL LECHERA ASTURIANA, CENTRO COMERCIAL URBIL y EROSKI, COCA COLA, COMERCIANTES BEASAIN, COMPASS GROUP SPAIN, DANG DANG S.L.U., DANOBAT GROUP. S. COOP. (ELGOIBAR), DANONE, DISUR 2000, ELFOS GOUTMET, S.L., EROSKI, ERTZAINZA EIBAR, ERTZAINZA TOLOSA - BEASAIN, FAGOR INDUSTRIAL, FARMACIA PALOMA LIZARRAGA DORDA, FRUTERIA MATIAS (LAZKAO), GARAVILLA, GAUZONAK, GOXOETXE (EIBAR), GRAFICAS USURBE, GRELAGUN, S.L., GRUPO GORLA AUTO, GURE ELIKAGAI, S.L., HOTEL ORIA - RESTAURANTEBOTARRI, HOTEL PALACIODEAIETE, HOTELURDANIBIA, IPARLAT, S.A., IVECORESAGUIPUZCOANA, S.A., JUAN ALKAIN JAUREGUI, S.A., KAIKU CORPORACION ALIMENTARIA, S.L., KUTXA FUNDAZIOA, LA CAIXA, LACTALIS-PULEVA, LOGOS/TUERMECA/ALUMINOX, MATECO ALQUILER DE MAQUINARIA, SLU, MERCADONA, MIKROS INFORMATICA IRTENBIDEAK, S.L., NATRA MIDCO, S.L., ORDIZIAKO UDALA, OROZ EXCLUSIVAS, S.L., PANADERIA GOIAGI, PROMOCIONES Y CONSTRUCCIONES BALTASAR SUAREZ TOREA, QUESERIA ARIAMENDI, REAL SOCIEDAD, RUIBAL ALQUILER DE VEHÍCULOS, S.L., SOLARTECNIK, S.L., STAR TEXTIL, S.A. (BOBOLI), SUBDELEGACIÓN GOBIERNO EN GIPUZKOA, TALAI BAR, TELEPIZZA IRUN, TRANSPORTES MUTRIKU LEKUBE, ULMA, URKABE BENETAN, S.A. (TRABAJADORES), URKOTRONIK, S.A., VINOS SOLERA EIBARRESA, S.A.

ANBUΛANTZIA

RECURSOS

4x4

DONOSTIA



RECURSOS MATERIALES 2020

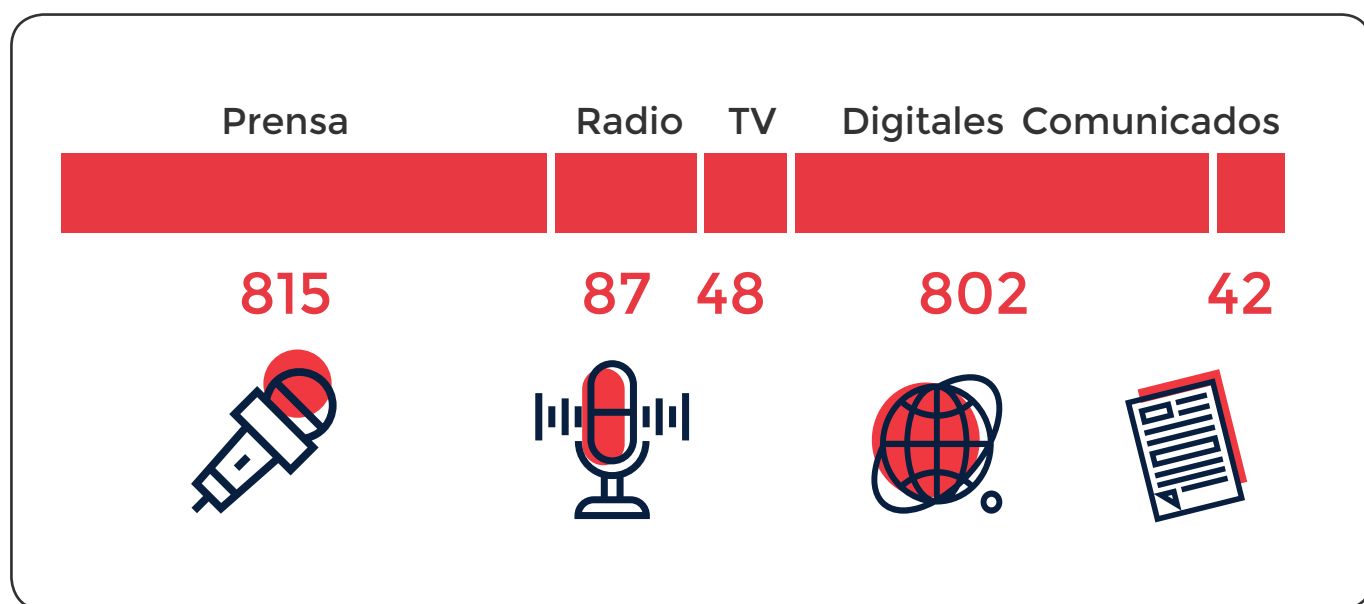
Ambulancias	21
Ambulancias SVB (Soporte Vital Básico)	13
Ambulancias SVA (Soporte Vital Avanzado)	8
Coches	12
Vehículos de transporte adaptado	35
Furgones de servicios médicos	8
Todo Terrenos	19
Centro Móvil de Coordinación	1
Vehículos de transporte mixto	14
Moto	1
Embarcaciones	16
Nivel B	7
Nivel C Avanzado	3
Nivel C	6
Motos acuáticas de rescate	12
Quads de rescate	2
TOTAL	141



MARCA Y COMUNICACIÓN

Las acciones y los impactos de comunicación en medios tradicionales y redes sociales permiten, por un lado, visibilizar la labor humanitaria que realizamos en Cruz Roja, y, por otro lado, realizar una labor sensibilización, cumpliendo así con nuestro compromiso con la sociedad. En este sentido, la estrategia de comunicación se basa en la transversalidad con las

áreas de conocimiento de la institución y las asambleas locales, siendo un altavoz de visibilidad y posicionamiento de marca. Para ello, la comunicación se fundamenta en dos vertientes: la comunicación interna y la comunicación externa. Siempre alineados bajo los principios, valores y fundamentos de Cruz Roja.





CAPTACIÓN DE FONDOS

Cartera de Socios

Total Socios

A fecha 31/12/2020

20.363

Socios



3,92%

Penetración 



3,10%

Penetración
Autonómica



3,50%

Penetración
Nacional



Altas

Del 01/12/2020 al 31/12/2020

1.840

Altas



Representatividad
respecto a mi autonomía

36,93%

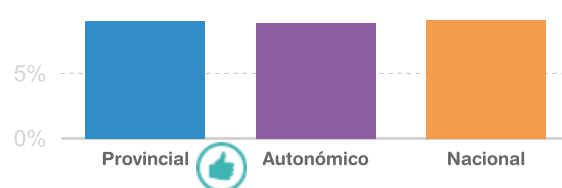


Altas respecto al total de socios

9,04%

8,86%

9,10%



Bajas

Del 01/12/2020 al 31/12/2020

Variación cartera

1.401

Bajas

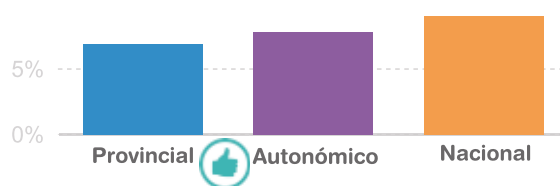


Bajas respecto al total de socios

6,88%

7,85%

9,02%



Respecto al total de mis socios

 **2,16 %**



Valor

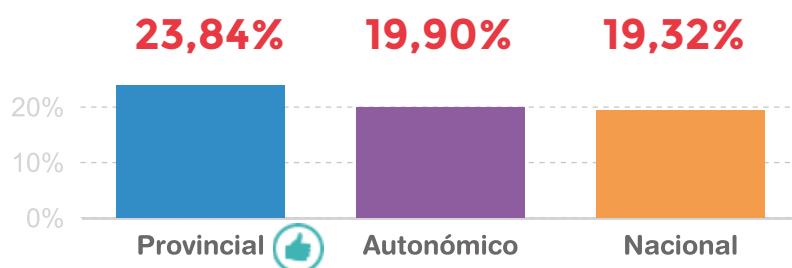
Incrementos

Últimos 3 años

4.855
Incrementos



Socios que han incrementado cuota



Cuota media

A fecha 31/12/2020

129€ 

Provincial



127,55€ 

Autonómico

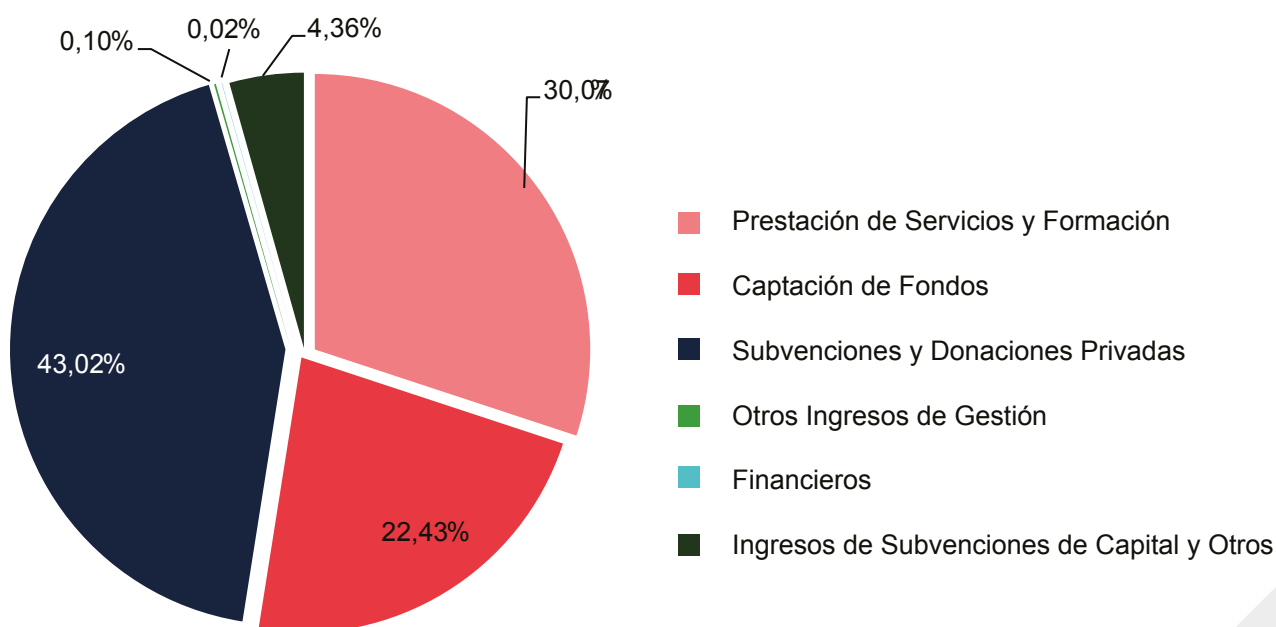
115,97€ 

Nacional

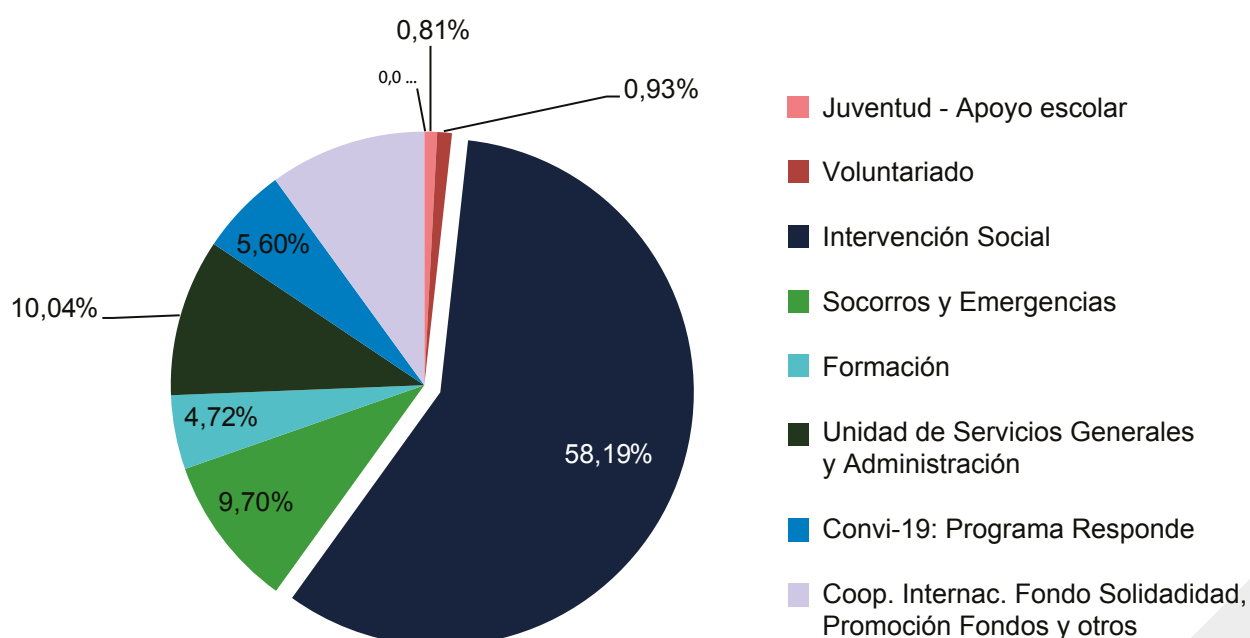


GESTIÓN ECONÓMICA

FUENTES FINANCIACIÓN 2020	IMPORTE 2020	%
PRESTACION DE SERVICIOS y FORMACION	4.042.782,56	30,1%
CAPTACION FONDOS	3.016.275,43	22,4%
SUBVENCIONES Y DONACIONES PRIVADAS	5.784.182,30	43,0%
OTROS INGRESOS DE GESTION	13.740,02	0,1%
FINANCIEROS	2.921,68	0,0%
INGRESOS DE SUBVENCIONES DE CAPITAL Y OTROS	586.898,43	4,4%
TOTAL	13.446.800,42	100,00%



GASTOS DE ACTIVIDAD 2020	GASTO 2020	%
JUVENTUD - APOYO ESCOLAR	106.262,31	0,81%
VOLUNTARIADO	121.947,50	0,93%
INTERVENCIÓN SOCIAL	7.591.597,43	58,19%
SOCORROS Y EMERGENCIAS	1.265.880,17	9,70%
FORMACION	616.301,38	4,72%
UNIDAD SERVICIOS GENERALES Y ADMINISTRACIÓN	1.309.321,03	10,04%
CONVI- 19 : PROGRAMA RESPONDE	731.209,93	5,60%
COOP. INTERNAC. , FONDO SOLIDARIDAD, PROMOCION FONDOS Y OTROS	1.303.423,84	9,99%
TOTAL	13.045.943,59	100,00%



INVERSIONES RESUMEN 2020	TOTAL INCORPORACIONES 2020
Equipos informáticos	46.745,00 €
Instalaciones técnicas	19.626,00 €
Mobiliario y equipos de oficina	169.975,00 €
Otros inmovilizado	29.476,00 €
Sedes y concesiones	2.486.452,00 €
Inmovilizado en curso (ambulancia)	18.718,00 €
Vehículos y embacaciones	146.398,00 €
Total general	2.917.390,00 €

Financiadores y Colaboradores



Desde Cruz Roja queremos agradecer la colaboración de las instituciones públicas, empresas, entidades financieras y fundaciones, cuyas aportaciones hacen posible llevar a cabo muchos de nuestros proyectos.

Gobierno Vasco | Diputación Foral de Gipuzkoa | Ayuntamiento de Donostia-San Sebastián | Ayuntamiento de Irún | Ayuntamiento de Hondarribia | Ayuntamiento de Errenteria | Ayuntamiento de Lasarte | Ayuntamiento de Urnieta | Ayuntamiento de Andoain | Ayuntamiento de Tolosa | Ayuntamiento de Beasain | Ayuntamiento de Urretxu | Ayuntamiento de Arrasate-Mondragón | Ayuntamiento de Oñati | Ayuntamiento de Aretxabaleta | Ayuntamiento de Eskoriatza | Ayuntamiento de Bergara | Ayuntamiento de Eibar | Ayuntamiento de Ermua | Ayuntamiento de Elgoibar | Ayuntamiento de Deba | Ayuntamiento de Zarautz | Ayuntamiento de Getaria | Ayuntamiento de Zumarraga | Ayuntamiento de Azkoitia | Ayuntamiento de Idiazabal | Ayuntamiento de Olaberria | Ayuntamiento de Lazkao | Ayuntamiento de Ataun | Servicio Público de Empleo Estatal | Lanbide | Sasemar | Laboral Kutxa | Kutxa Fundazioa | La Caixa | Puerto de Pasaia | Real Sociedad | Real Sociedad Fundazioa

Todas las empresas privadas, particulares, donantes, socias y socios colaboradores.

A todos GRACIAS.



CERTIFICADOS DE CALIDAD

UNIDAD DE CALIDAD

CERTIFICADO DE CALIDAD DE AENOR

- **Servicio de transporte adaptado** (vehículo colectivo) de personas con movilidad reducida en el ámbito de la provincia de Gipuzkoa- ISO 9001:2015ER 1727/2008.
- Los servicios de **prevención, salvamento y socorrista y baño asistido** para personas con discapacidad en las playas de la provincia de Gipuzkoa-ISO 9001:2015 ER 0929/2009.
- Diseño, gestión e impartición de **formación propia y a terceros**, presencial y a distancia Online, no reglada, continua y ocupacional, asociada a los objetivos y fines de Cruz Roja Española - ISO 9001:2015 ER 0385/2007.
- Los **Servicios preventivos terrestres, acuáticos y transporte sanitario** de la Comunidad Autónoma del País Vasco- ISO 9001: 2015 ER 0577/2016.
- **Servicio de Teleasistencia domiciliaria y móvil** de Cruz Roja Española-ISO 9001:2015 ER 0468/2001.

CERTIFICADO DE TRANSPARENCIA EN LA GESTIÓN ONG BENCHMARKING

El certificado ONG Benchmarking revisa 9 dimensiones: Junta Directiva, Marco Estratégico, Integridad de la Gerencia, Comunicación e Imagen Pública, Recursos Humanos, Gerencia Financiera y Gestión de Fondos, Operaciones, Resultados y Mejora Continua.

OTRO SISTEMA DE CALIDAD IMPLANTADO

- Red interlabora, Plan de Empleo -ONGconcalidad.



ER-0929/2009

ER-1727/2008

ER-0577/2016

ER-0385/2007



Humanidad



Imparcialidad



Neutralidad



Independencia



Voluntariado



Unidad



Universalidad